

2022年度三重クモ談話会採集会 採集品目録

塩崎哲哉^{*1}・貝發憲治^{*2}・熊田憲一^{*3}・加藤修朗^{*4}・板倉泰弘^{*5}

2022年度の三重クモ談話会採集会観察会は下記のように県内各地を調査地として実施された。本目録は、参加者の採集品データをまとめたものである。なお、同地での個人的な採集の結果もあわせて掲載している。

採集日及び採集地の住所、緯度経度(世界測地系)、標高は次のとおり(緯度経度と標高は採集地の範囲のおおよその中間地点のものを地理院地図より取得した)である。なお、採集地は目録中では()のように略記した。

2022年4月24日

いなべ市藤原町 聖宝寺周辺(聖宝寺), 35.176457,136.466463, 220.5m

いなべ市藤原町 西藤原駅(西藤原駅), 35.170050,136.478616, 151.9m

2022年6月19日・2022年7月1日

伊勢市朝熊町中谷(中谷), 34.476502,136.780053, 26.6m

2022年6月19日

伊勢市朝熊町 相生神社(相生神社), 34.477751,136.761181, 9.8m

2022年7月31日(中部蜘蛛懇談会との合同)

桑名市多度町多度 多度大社 及び 八壺溪谷(多度)

35.132518,136.624196, 38.9m 及び 35.135537,136.608746, 120.0m

2022年10月16日

松阪市大阿坂町 浄眼寺周辺(浄眼寺), 34.601197,136.462957, 46.5m

2022年10月23日

津市安濃町草生 経ヶ峰登山道(経ヶ峰), 34.773935,136.414602, 144.7m

2022年11月6日

津市安濃町草生 経ヶ峰登山道及び水田(草生)

34.773935,136.414602, 144.7m 及び 34.774455,136.419945, 103.1m

目録中の科名、学名、和名は、谷川明男(2022)による「日本産クモ類目録 Ver.2022 R1」に準拠した。データは 採集地略記、採集年月日のあとに採集個体数と性齢等及び採集同定者名を順に列記した。性齢等については次の記号で表した。

*1 〒519-5203 三重県南牟婁郡御浜町下市木 2338-1

*2 〒515-0087 三重県松阪市萌木町 7-4

*3 〒514-2221 三重県津市高野尾町 5010

*4 〒488-0855 愛知県尾張旭市旭前町 3-6-2 プレイズ旭前 405

*5 〒444-0075 愛知県岡崎市伊賀町 4-62-3

目録中の科名、学名、和名は、谷川明男(2022)による「日本産クモ類目録 Ver.2022 R1」に準拠した。データは 採集地略記、採集年月日のあとに採集個体数と性齢等及び採集同定者名を順に列記した。性齢等については次の記号で表した。

F: ♀成体, f: ♀幼体, M: ♂成体, m: ♂幼体, y: 雌雄不明幼体, E: 卵のうち,
N: 住居(観察)

なお、幼体での同定についてはいろいろと議論のあるところであるが、本目録では、同定者それぞれの判断のもと掲載している。

本調査において 32 科 210 種のクモを確認することができた。また、「三重県レッドデータブック 2015」掲載種としてキノボリトタテグモ、オニグモ、コガネグモ、アワセグモ(いずれも準絶滅危惧) およびニシキオニグモ(情報不足) が確認された。

目 録

- トタテグモ科 Halonoproctidae
キノボリトタテグモ *Conothele fragaria* (Dönitz 1887)
聖宝寺 2022.4.24, 2N(貝發); 浄眼寺 2022.10.16, 1y(塩崎)
- エンマグモ科 Segestriidae
ミヤグモ *Ariadna lateralis* Karsch 1881
多度 2022.7.31, 1F(加藤)
- コマツエンマグモ *Segestria nipponica* Kishida 1913
聖宝寺 2022.4.24, 1F(熊田)
- タマゴグモ科 Oonopidae
ダニグモ *Gamasomorpha cataphracta* Karsch 1881
浄眼寺 2022.10.16, 1M(加藤); 草生 2022.11.6, 1F(加藤)
- アカハネグモ *Orchestina sanguinea* Oi 1955
多度 2022.7.31, 1F(貝發); 草生 2022.11.6, 1F(熊田)
- ユウレイグモ科 Pholcidae
ユウレイグモ *Pholcus crypticolens* Bösenberg & Strand 1906
聖宝寺 2022.4.24, 1m(塩崎); 中谷 2022.6.19, 1F(加藤); 浄眼寺 2022.10.16, 3y(貝發), 3f(熊田), 2y(加藤); 草生 2022.11.6, 1y(貝發), 3f(熊田), 1y(加藤)
- イエユウレイグモ *Pholcus phalangioides* (Fuesslin 1775)
聖宝寺 2022.4.24, 2F1fly(熊田); 浄眼寺 2022.10.16, 1F2M(熊田), 1F1f1E(塩崎)
- ヒメグモ科 Theridiidae
ハラビロササヒメグモ *Allothymites kumadai* Ono 2007
浄眼寺 2022.10.16, 2F(熊田)
- アシプトヒメグモ *Anelosimus crassipes* (Bösenberg & Strand 1906)
浄眼寺 2022.10.16, 3y(貝發); 草生 2022.11.6, 1F2f2m(熊田)
- シロカネイソウロウグモ *Argyrodes bonadea* (Karsch 1881)

聖宝寺 2022.4.24, 1f1m(熊田); 多度 2022.7.31, 1F2M1y(加藤); 浄眼寺 2022.10.16, 1y(貝發), 3f6m(熊田), 2F1m7y(加藤); 草生 2022.11.6, 1f(熊田), 2y(塩崎)

トビジロイソウロウグモ *Argyrodes cylindratus* Thorell 1898
 中谷 2022.6.19, 1F(塩崎); 多度 2022.7.31, 1F(貝發), 1F(板倉), 1F(加藤)

チリイソウロウグモ *Argyrodes kumadai* Chida & Tanikawa 1999
 中谷 2022.6.19, 1m(熊田)

オナガグモ *Ariannes cylindrogaster* Simon 1889
 中谷 2022.6.19, 1M(塩崎); 中谷 2022.7.1, 1F(加藤); 多度 2022.7.31, 1y(貝發), 1y(板倉); 浄眼寺 2022.10.16, 2f1m(熊田); 経ヶ峰 2022.10.23, 1y(貝發); 草生 2022.11.6, 1y(塩崎), 1y(加藤)

フタホシヒメグモ *Chryso bimaculata* Yoshida 1998
 草生 2022.11.6, 4f2m(熊田)

サヤヒメグモ *Coleosoma blandum* O. P.-Cambridge 1882
 浄眼寺 2022.10.16, 1m(貝發)

ヤホシヒメグモ *Coleosoma octomaculatum* (Bösenberg & Strand 1906)
 浄眼寺 2022.10.16, 1m(熊田)

カレハヒメグモ *Enoplognatha abrupta* (Karsch 1879)
 聖宝寺 2022.4.24, 2F(熊田), 1F(加藤); 浄眼寺 2022.10.16, 1f(熊田), 1y(塩崎); 草生 2022.11.6, 2y(貝發), 2f2m(熊田), 3y(加藤)

ヤマトコノハグモ *Enoplognatha caricis* (Fickert 1876)
 草生 2022.11.6, 1f(熊田)

ムラクモヒシガタグモ *Episinus nubilus* Yaginuma 1960
 聖宝寺 2022.4.24, 1F(貝發)

オダカグモ *Meotipa argyrodiformis* (Yaginuma 1952)
 多度 2022.7.31, 1F1M(板倉); 草生 2022.11.6, 2y(貝發)

ミナミオダカグモ *Meotipa pulcherrima* (Mello-Leitão 1917)
 草生 2022.11.6, 3f(熊田)

ヒシガタヒメグモ *Meotipa vesiculosa* (Simon 1895)
 多度 2022.7.31, 1F(加藤); 草生 2022.11.6, 1F(熊田)

フタオイソウロウグモ *Neospintharus fur* (Bösenberg & Strand 1906)
 聖宝寺 2022.4.24, 1m(貝發); 浄眼寺 2022.10.16, 1m(熊田); 草生 2022.11.6, 1y(貝發), 2f1m(熊田), 2y(加藤)

ツノナガイソウロウグモ *Neospintharus nipponicus* (Kumada 1990)
 草生 2022.11.6, 1f(熊田)

ニホンヒメグモ *Nihonhimea japonica* (Bösenberg & Strand 1906)
 多度 2022.7.31, 1y(板倉)

クロササヒメグモ *Okumaella okumae* (Yoshida 1988)
 草生 2022.11.6, 7y(熊田)

ハイイロヒメグモ *Paidiscura subpallens* (Bösenberg & Strand 1906)

中谷 2022.6.19, 1F(貝發), 1F(熊田); 多度 2022.7.31, 4F(板倉); 浄眼寺 2022.10.16, 1m4y
(貝發), 1m(熊田); 草生 2022.11.6, 4f(熊田)

ハモンヒメグモ *Parasteatoda corrugata* Yoshida 2016
中谷 2022.6.19, 1F(加藤); 中谷 2022.7.1, 1F(加藤)

カグヤヒメグモ *Parasteatoda culicivora* (Bösenberg & Strand 1906)
聖宝寺 2022.4.24, 1m2y(貝發); 中谷 2022.7.1, 1F(加藤); 浄眼寺 2022.10.16, 1F(熊田); 草生
2022.11.6, 7y(熊田)

コンピラヒメグモ *Parasteatoda kompirensis* (Bösenberg & Strand 1906)
中谷 2022.7.1, 1F(加藤)

リュウキュウヒメグモ *Parasteatoda ryukyu* (Yoshida 2000)
中谷 2022.6.19, 1F(熊田)

オオツリガネヒメグモ *Parasteatoda tabulata* (Levi 1980)
中谷 2022.6.19, 1F(塩崎); 浄眼寺 2022.10.16, 1F(熊田)

オオヒメグモ *Parasteatoda tepidariorum* (C. L. Koch 1841)
聖宝寺 2022.4.24, 2f(熊田), 1F(加藤); 西藤原駅 2022.4.24, 1y(貝發); 中谷 2022.6.19, 1F1E
(貝發); 多度 2022.7.31, 1y(板倉); 浄眼寺 2022.10.16, 2f(熊田); 草生 2022.11.6, 1y(貝發)

ツクネグモ *Phoroncidia pilula* (Karsch 1879)
浄眼寺 2022.10.16, 2F(貝發), 1F2M(加藤); 草生 2022.11.6, 5F1M(貝發)1F1M(熊田)1F1M
(加藤)

アマミジグモ *Phycosoma amamiense* (Yoshida 1985)
中谷 2022.6.19, 1F(貝發)

キベリミジグモ *Phycosoma flavomarginatum* (Bösenberg & Strand 1906)
草生 2022.11.6, 2y(貝發)

ヤマトミジグモ *Phycosoma japonicum* (Yoshida 1985)
中谷 2022.6.19, 2F(熊田); 草生 2022.11.6, 2F1M2y(貝發), 4f4M4m(熊田)

カニミジグモ *Phycosoma mustelinum* (Simon 1889)
聖宝寺 2022.4.24, 1F2M(貝發); 中谷 2022.6.19, 1F(貝發), 3F(熊田), 1F(加藤); 中谷
2022.7.1, 1m(加藤); 多度 2022.7.31, 2F1m1y(貝發), 1y(加藤); 浄眼寺 2022.10.16, 1M1m
(貝發), 2F2M1m(熊田), 1F2y(加藤); 経ヶ峰 2022.10.23, 1F(貝發); 草生 2022.11.6, 1F1M
(貝發), 4F1M3m(熊田), 5F5m3y(加藤)

ムナボシヒメグモ *Platnickina sterninotata* (Bösenberg & Strand 1906)
聖宝寺 2022.4.24, 1F(貝發), 1F1m(熊田); 中谷 2022.6.19, 1F(貝發); 浄眼寺 2022.10.16,
1m(貝發), 3f2m(熊田), 3y(加藤); 草生 2022.11.6, 1y(貝發), 2f3m1y(熊田), 2y(加藤)

ヤリグモ *Rhomphaea sagana* (Dönitz & Strand 1906)
中谷 2022.6.19, 1F(加藤); 浄眼寺 2022.10.16, 1y(貝發), 2f1m(熊田)

ハンゲツオスナキグモ *Steatoda cingulata* (Thorell 1890)
中谷 2022.6.19, 5F(熊田); 浄眼寺 2022.10.16, 1M(塩崎), 1F(加藤)

マダラヒメグモ *Steatoda triangulosa* (Walckenaer 1802)
多度 2022.7.31, 1y(板倉)

- スネグロオチバヒメグモ *Stemmops nipponicus* Yaginuma 1969
 聖宝寺 2022.4.24, 1m(塩崎)
- バラギヒメグモ *Takayus chikunii* (Yaginuma 1960)
 中谷 2022.6.19, 1F(貝發), 2F(熊田); 中谷 2022.7.1, 2F(加藤); 浄眼寺 2022.10.16, 1f(熊田);
 草生 2022.11.6, 1y(貝發), 1f(熊田)
- コアカクロミジングモ *Yaginumena mutilata* (Bösenberg & Strand 1906)
 浄眼寺 2022.10.16, 1m1y(貝發); 草生 2022.11.6, 1m(貝發), 1f1m(熊田)
- カラカラグモ科 Theridiosomatidae
- ヤマジグモ *Ogulnius pullus* Bösenberg & Strand 1906
 中谷 2022.6.19, 1F(貝發), 1F(加藤); 多度 2022.7.31, 2E(貝發), 1F1E(板倉); 草生 2022.11.6,
 1f2m(熊田), 1M(加藤)
- カラカラグモ *Theridiosoma epeiroides* Bösenberg & Strand 1906
 中谷 2022.6.19, 1F(塩崎); 草生 2022.11.6, 1m2y(塩崎)
- ナルコグモ *Wendilgarda nipponica* Shinkai 2009
 草生 2022.11.6, 1m(熊田)
- シロオビカラカラグモ *Zoma dibaiyin* Miller et al. 2009
 草生 2022.11.6, 3f(熊田)
- コツブグモ科 Mysmenidae
- ナンブコツブグモ *Microdipoena pseudojobi* (Lin & Li 2008)
 中谷 2022.6.19, 1F(熊田), 1F1M(塩崎)
- ユアギグモ科 Symphytognathidae
- ユアギグモ *Crassignatha kishidai* (Shinkai 2009)
 中谷 2022.6.19, 1F(塩崎)
- コガネグモ科 Araneidae
- ハツリグモ *Acusilas coccineus* Simon 1895
 浄眼寺 2022.10.16, 1f1m(貝發); 経ヶ峰 2022.10.23, 1f(貝發)
- オオクマヤミイロオニグモ *Alenatea acuiseta* (Zhu & Song 1994)
 草生 2022.11.6, 1y(貝發), 2m(熊田)
- アオオニグモ *Aoaraneus pentagrammicus* (Karsch 1879)
 中谷 2022.6.19, 1M(熊田); 多度 2022.7.31, 1y(貝發); 草生 2022.11.6, 1m(熊田)
- オガタオニグモ *Araneus ogatai* Tanikawa 2001
 聖宝寺 2022.4.24, 1F1f(熊田)
- マルツメオニグモ *Araneus semilunaris* (Karsch 1879)
 草生 2022.11.6, 1y(貝發)
- カラオニグモ *Araneus tsurusakii* Tanikawa 2001
 中谷 2022.7.1, 1F(加藤); 浄眼寺 2022.10.16, 1m(熊田); 草生 2022.11.6, 1f1m(熊田)
- ニシキオニグモ *Araneus variegatus* Yaginuma 1960
 浄眼寺 2022.10.16, 1M(加藤); 草生 2022.11.6, 1F(塩崎)
- オニグモ *Araneus ventricosus* (L. Koch 1878)

多度 2022.7.31, 1y(板倉); 浄眼寺 2022.10.16, 1f(熊田)
 ムシバミコガネグモ *Argiope aetheroides* Yin et al. 1989
 多度 2022.7.31, 1F(加藤), 1F1E(板倉)
 コガネグモ *Argiope amoena* L. Koch 1878
 多度 2022.7.31, 3f(貝發); 浄眼寺 2022.10.16, 2y(熊田); 草生 2022.11.6, 1y(熊田)
 ナガコガネグモ *Argiope bruennichi* (Scopoli 1772)
 中谷 2022.6.19, 5y(熊田); 多度 2022.7.31, 5F(貝發), 1y(板倉); 浄眼寺 2022.10.16, 1F(貝發), 1y(塩崎)
 コガタコガネグモ *Argiope minuta* Karsch 1879
 中谷 2022.6.19, 1y(熊田); 多度 2022.7.31, 1f1M1m(貝發); 浄眼寺 2022.10.16, 2y(貝發), 1F(熊田); 草生 2022.11.6, 1fly(貝發)
 ビジョオニグモ *Bijoaraneus komachi* Tanikawa, Yamasaki & Petcharad 2021
 多度 2022.7.31, 1f(貝發)
 ヤマトカナエグモ *Chorizopes nipponicus* Yaginuma 1963
 浄眼寺 2022.10.16, 1y(加藤); 草生 2022.11.6, 2m(貝發), 1f(熊田)
 ギンメッキゴミグモ *Cyclosa argenteoalba* Bösenberg & Strand 1906
 聖宝寺 2022.4.24, 1F1m(貝發), 1f(熊田); 浄眼寺 2022.10.16, 1F1y(貝發), 1F2y(熊田), 1F(塩崎); 経ヶ峰 2022.10.23, 1F1y(貝發); 草生 2022.11.6, 1y(貝發), 1m(熊田)
 ギンナガゴミグモ *Cyclosa ginnaga* Yaginuma 1959
 多度 2022.7.31, 1F1M2y(貝發), 3F(加藤), 2F(板倉); 浄眼寺 2022.10.16, 1F(貝發)
 ゴミグモ *Cyclosa octotuberculata* Karsch 1879
 聖宝寺 2022.4.24, 1m(貝發), 1m(熊田), 1y(加藤); 中谷 2022.6.19, 1F(熊田), 1F(塩崎); 浄眼寺 2022.10.16, 1f(貝發), 2y(熊田), 2y(加藤); 経ヶ峰 2022.10.23, 1f(貝發); 草生 2022.11.6, 3y(熊田), 2y(加藤)
 シマゴミグモ *Cyclosa omonaga* Tanikawa 1992
 浄眼寺 2022.10.16, 1F1y(貝發), 3f(熊田); 草生 2022.11.6, 1y(熊田), 1F1y(塩崎)
 ヨツデゴミグモ *Cyclosa sedeculata* Karsch 1879
 浄眼寺 2022.10.16, 3f2m(貝發), 6f4m(熊田), 1m(加藤); 経ヶ峰 2022.10.23, 1f1m(貝發); 草生 2022.11.6, 1f1m(貝發), 1f1m(熊田), 2m2y(加藤)
 トリノフンダマシ *Cyrtarachne bufo* (Bösenberg & Strand 1906)
 多度 2022.7.31, 1M(板倉)
 シロオビトリノフンダマシ *Cyrtarachne nagasakiensis* Strand 1918
 多度 2022.7.31, 1F1M(板倉); 浄眼寺 2022.10.16, 1F2y(貝發); 草生 2022.11.6, 1y(貝發)
 アカイロトリノフンダマシ *Cyrtarachne yunoharuensis* Strand 1918
 草生 2022.11.6, 2y(熊田)
 トガリオニグモ *Eriovixia pseudocentroides* (Bösenberg & Strand 1906)
 浄眼寺 2022.10.16, 2y(熊田)
 ヨツボシショウジョウグモ *Hypsosinga pygmaea* (Sundevall 1831)
 浄眼寺 2022.10.16, 5f1m(熊田), 1m(塩崎), 2m3y(加藤); 草生 2022.11.6, 1f1m(熊田)

- シロスジシヨウジョウグモ *Hypsosinga sanguinea* (C. L. Koch 1844)
 浄眼寺 2022.10.16, 3m(貝發), 2f(熊田); 草生 2022.11.6, 1y(貝發), 2f2m(熊田)
- ナカムラオニグモ *Larinioides cornutus* (Clerck 1757)
 聖宝寺 2022.4.24, 2F1M1y(熊田); 草生 2022.11.6, 2f1m(熊田), 1y(塩崎), 1f(加藤)
- ドヨウオニグモ *Neoscona adianta* (Walckenaer 1802)
 浄眼寺 2022.10.16, 1F(熊田)
- ワキグロサツマノミダマシ *Neoscona mellottei* (Simon 1895)
 中谷 2022.6.19, 4y(貝發), 2y(熊田); 中谷 2022.7.1, 2y(加藤); 多度 2022.7.31, 1F1fly
 (貝發), 2f1m(加藤), 1f(板倉); 浄眼寺 2022.10.16, 1F(熊田)
- コゲチャオニグモ *Neoscona punctigera* (Doleschall 1857)
 多度 2022.7.31, 1F1m(貝發), 1f2y(板倉)
- ヤマシロオニグモ *Neoscona scylla* (Karsch 1879)
 中谷 2022.6.19, 1F(熊田)
- サツマノミダマシ *Neoscona scylloides* (Bösenberg & Strand 1906)
 中谷 2022.6.19, 2y(熊田); 多度 2022.7.31, 1F1M(板倉)
- マメイタイセキグモ *Ordgarius hobsoni* (O. P.-Cambridge 1877)
 中谷 2022.7.1, 1f(加藤)
- サガオニグモ *Plebs astridae* (Strand 1917)
 浄眼寺 2022.10.16, 1y(貝發), 1f(熊田), 2y(塩崎); 草生 2022.11.6, 1f(熊田), 2y(塩崎), 1m
 (加藤)
- カラフトオニグモ *Plebs sachalinensis* (S. Saito 1934)
 多度 2022.7.31, 2y(貝發)
- ゲホウグモ *Poltyx illepidus* C. L. Koch 1843
 中谷 2022.6.19, 1y(熊田)
- ジョロウグモ *Trichonephila clavata* (L. Koch 1878)
 中谷 2022.6.19, 1y(貝發), 1y(熊田); 多度 2022.7.31, 1f(貝發); 浄眼寺 2022.10.16, 1F1M
 (熊田); 経ヶ峰 2022.10.23, 5F(貝發); 草生 2022.11.6, 1F(熊田)
- センシヨウグモ科 *Mimetidae*
- ハラビロセンシヨウグモ *Australomimetes japonicus* (Uyemura 1938)
 浄眼寺 2022.10.16, 3y(貝發), 4m(熊田); 草生 2022.11.6, 7f2m(熊田)
- センシヨウグモ *Ero japonica* Bösenberg & Strand 1906
 中谷 2022.6.19, 3F(熊田); 草生 2022.11.6, 2y(貝發), 1y(熊田)
- オオセンシヨウグモ *Mimetes testaceus* Yaginuma 1960
 草生 2022.11.6, 1fly(貝發), 1f2m(熊田)
- アシナガグモ科 *Tetragnathidae*
- チュウガタシロカネグモ *Leucauge blanda* (L. Koch 1878)
 中谷 2022.6.19, 2F(熊田); 多度 2022.7.31, 1f(加藤), 1y(板倉); 浄眼寺 2022.10.16, 1F(加藤)
- オオシロカネグモ *Leucauge celebesiana* (Walckenaer 1842)
 中谷 2022.6.19, 3F(貝發), 2F2M1m1y(加藤); 多度 2022.7.31, 2F(貝發), 2F(加藤), 1F

(板倉); 浄眼寺 2022.10.16, 1F(貝發), 4F(熊田), 1F(加藤); 草生 2022.11.6, 1f(貝發)

コシロカネグモ *Leucauge subblanda* Bösenberg & Strand 1906
 多度 2022.7.31, 1f1M(板倉); 浄眼寺 2022.10.16, 2F2f(熊田)

メガネドヨウグモ *Metleucauge yunohamensis* (Bösenberg & Strand 1906)
 聖宝寺 2022.4.24, 2y(貝發), 1F1y(熊田)

ヨツボシヒメアシナガグモ *Pachygnatha quadrimaculata* (Bösenberg & Strand 1906)
 草生 2022.11.6, 1F(熊田), 1M(塩崎)

ヒメアシナガグモ *Pachygnatha tenera* Karsch 1879
 草生 2022.11.6, 5F3M(熊田)

トガリアシナガグモ *Tetragnatha caudicula* (Karsch 1879)
 浄眼寺 2022.10.16, 4f(熊田), 5y(加藤)

ヤサガタアシナガグモ *Tetragnatha keyserlingi* Simon 1890
 多度 2022.7.31, 1y(貝發); 浄眼寺 2022.10.16, 1f(貝發), 1F1f1M(熊田), 1F(塩崎), 1F1M(加藤); 経ヶ峰 2022.10.23, 2y(貝發); 草生 2022.11.6, 2f(貝發)

アシナガグモ *Tetragnatha praedonia* L. Koch 1878
 聖宝寺 2022.4.24, 1fly(熊田); 中谷 2022.6.19, 2y(貝發), 1f(熊田); 多度 2022.7.31, 1M(板倉); 浄眼寺 2022.10.16, 1F6f3y(熊田), 1M1y(加藤); 草生 2022.11.6, 3f(熊田), 1y(塩崎)

ウロコアシナガグモ *Tetragnatha squamata* Karsch 1879
 聖宝寺 2022.4.24, 1f2m(熊田); 多度 2022.7.31, 1M(板倉); 浄眼寺 2022.10.16, 4y(貝發), 2y(熊田); 草生 2022.11.6, 2f(熊田)

ヤマジドヨウグモ *Zhinu reticuloides* (Yaginuma 1958)
 経ヶ峰 2022.10.23, 3F(貝發)
 サラグモ科 Linyphiidae

サイトウヌカグモ *Ainerigone saitoi* (Ono 1991)
 聖宝寺 2022.4.24, 1F(貝發), 1F(熊田), 1F(加藤); 草生 2022.11.6, 7m(熊田)

ザラアカムネグモ *Asperthorax communis* Oi 1960
 聖宝寺 2022.4.24, 6F(塩崎), 1F(加藤); 浄眼寺 2022.10.16, 1m(熊田); 草生 2022.11.6, 1F(貝發), 1m(熊田), 1F(塩崎)

ハラジロムナキグモ *Diplocephaloides saganus* (Bösenberg & Strand 1906)
 浄眼寺 2022.10.16, 2m5y(貝發); 草生 2022.11.6, 1m(貝發), 2f7m(熊田)

デーニッツサラグモ *Doenitzius peniculus* Oi 1960
 草生 2022.11.6, 1F(塩崎)

ニセアカムネグモ *Gnathonarium exsiccatum* (Bösenberg & Strand 1906)
 草生 2022.11.6, 1M(加藤)

カイホツズキンヌカグモ *Gongylidioides kaihotsui* H.Saito & Ono 2001
 草生 2022.11.6, 8f3m(熊田)

クロナンキングモ *Hylyphantes graminicola* (Sundevall 1830)
 草生 2022.11.6, 1F1M(加藤)

ムネグロサラグモ *Ketambea nigripectoris* (Oi 1960)

- 聖宝寺 2022.4.24, 3F(貝發), 2F2M(加藤); 中谷 2022.6.19, 3y(貝發); 浄眼寺 2022.10.16, 1f(熊田)
- チビアカサラグモ *Nematogmus sanguinolentus* (Walckenaer 1842)
中谷 2022.6.19, 1M(熊田)
- クスマサラグモ *Nerienne fusca* (Oi 1960)
浄眼寺 2022.10.16, 1f1m(貝發), 1f(熊田)
- アシナガサラグモ *Nerienne longipedella* (Bösenberg & Strand 1906)
多度 2022.7.31, 1m(貝發), 1m(加藤); 草生 2022.11.6, 1y(熊田)
- ヘリジロサラグモ *Nerienne oidedicata* van Helsdingen 1969
聖宝寺 2022.4.24, 1F(貝發)
- コテングヌカグモ *Paikiniana vulgaris* (Oi 1960)
草生 2022.11.6, 1F(熊田)
- ナラヌカグモ *Parhyponma naraense* (Oi 1960)
中谷 2022.6.19, 1F1M(塩崎), 1F(加藤)
- アイチアリマネグモ *Solenysa ogatai* Ono 2011
中谷 2022.6.19, 1F(塩崎)
- オオイオリヒメサラグモ *Syedra oii* H. Saito 1983
草生 2022.11.6, 1F(塩崎)
- ユノハマサラグモ *Turinyphia yunohamensis* (Bösenberg & Strand 1906)
聖宝寺 2022.4.24, 3F(貝發), 5F(熊田), 4F(塩崎); 多度 2022.7.31, 1y(貝發); 浄眼寺 2022.10.16, 1f(貝發), 6f(熊田), 2y(加藤); 経ヶ峰 2022.10.23, 1m(貝發); 草生 2022.11.6, 4f(貝發), 5f4m(熊田), 6y(加藤)
- アトグローアカムネグモ *Ummeliata feminea* (Bösenberg & Strand 1906)
浄眼寺 2022.10.16, 2F(加藤); 草生 2022.11.6, 1M(貝發), 2F2M(加藤)
- アシヨレグモ *Weintrauboa contortipes* (Karsch 1881)
聖宝寺 2022.4.24, 1F(加藤); 草生 2022.11.6, 1M(加藤)
- チリグモ科 Oecobiidae
- ヒラタグモ *Uroctea compactilis* L. Koch 1878
聖宝寺 2022.4.24, 1m(貝發), 1F1f(熊田); 相生神社 2022.6.19, 1fly(熊田); 多度 2022.7.31, 1F(板倉), 1y(加藤); 浄眼寺 2022.10.16, 1F(熊田), 2y(塩崎), 1y(加藤)
- ウズグモ科 Uloboridae
- オウギグモ *Hyptiotes affinis* Bösenberg & Strand 1906
浄眼寺 2022.10.16, 1F(熊田); 草生 2022.11.6, 2F(熊田)
- マネキグモ *Miagrammopes orientalis* Bösenberg & Strand 1906
草生 2022.11.6, 1f(熊田)
- カタハリウズグモ *Octonoba sybotides* (Bösenberg & Strand 1906)
中谷 2022.6.19, 1y(貝發) 浄眼寺; 2022.10.16, 1m(貝發), 1f(熊田); 経ヶ峰 2022.10.23, 1y(貝發); 草生 2022.11.6, 1m2y(貝發), 2f2m(熊田)
- ヤマウズグモ *Octonoba varians* (Bösenberg & Strand 1906)

聖宝寺 2022.4.24, 1f(貝發), 2f1M(熊田), 1F1f1M1m(塩崎); 中谷 2022.6.19, 1F(熊田), 3F(塩崎), 2F(加藤); 中谷 2022.7.1, 2F(加藤); 多度 2022.7.31, 3F6y(貝發), 2F(加藤), 1F1m1y(板倉); 浄眼寺 2022.10.16, 3y(貝發), 5f4m(熊田); 経ヶ峰 2022.10.23, 1f1m1y(貝發)

タナグモ科 Agelenidae

クサグモ *Agelena silvatica* Oligier 1983

聖宝寺 2022.4.24, 1y(熊田); 中谷 2022.6.19, 1y(貝發), 4f(熊田)

コクサグモ *Allagelena opulenta* (L. Koch 1878)

中谷 2022.6.19, 2y(熊田); 多度 2022.7.31, 1y(板倉); 浄眼寺 2022.10.16, 1F(貝發), 3F1M(熊田), 1F(塩崎), 2F(加藤); 草生 2022.11.6, 1F(貝發), 2F(熊田)

ハグモ科 Dictynidae

ヒナハグモ *Dictyna foliicola* Bösenberg & Strand 1906

浄眼寺 2022.10.16, 5y(貝發), 1f(熊田), 4f(加藤); 草生 2022.11.6, 5m3y(貝發), 3f9m(熊田), 3m4y(加藤)

カレハグモ *Lathys annulata* Bösenberg & Strand 1906

草生 2022.11.6, 2f3m(熊田)

ウシオグモ科 Desidae

クロガケジグモ *Badumna insignis* (L.Koch 1872)

聖宝寺 2022.4.24, 1fly(熊田); 西藤原駅 2022.4.24, 1F(貝發); 中谷 2022.6.19, 4N(貝發); 浄眼寺 2022.10.16, 1f(熊田), 1f2y(塩崎); 草生 2022.11.6, 1f(熊田)

アシダカグモ科 Sparassidae

コアシダカグモ *Sinopoda forcipata* (Karsch 1881)

聖宝寺 2022.4.24, 2y(貝發); 中谷 2022.6.19, 1f(熊田), 1M1y(加藤); 多度 2022.7.31, 4y(貝發), 1y(板倉); 浄眼寺 2022.10.16, 1m3y(熊田); 経ヶ峰 2022.10.23, 1y(貝發); 草生 2022.11.6, 1y(貝發), 1y(熊田), 1m(塩崎), 1m3y(加藤)

シボグモ科 Ctenidae

シボグモ *Anahita fauna* Karsch 1879

聖宝寺 2022.4.24, 1y(貝發); 中谷 2022.6.19, 2F1M(熊田); 草生 2022.11.6, 6f(熊田), 2y(塩崎)

ササグモ科 Oxyopidae

クリチャササグモ *Oxyopes licenti* Schenkel 1953

多度 2022.7.31, 2y(加藤)

ササグモ *Oxyopes sertatus* L. Koch 1878

中谷 2022.6.19, 2F1M(貝發), 1F3M(熊田), 1M(塩崎); 中谷 2022.7.1, 4F(加藤); 多度 2022.7.31, 1F(加藤), 1F(板倉); 浄眼寺 2022.10.16, 1f5y(貝發), 1y(熊田), 20y(加藤); 草生 2022.11.6, 1f(貝發), 3y(熊田)

キシダグモ科 Pisauridae

アオグロハシリグモ *Dolomedes raptor* Bösenberg & Strand 1906

中谷 2022.6.19, 1y(貝發), 2f1m(熊田); 多度 2022.7.31, 1y(貝發); 浄眼寺 2022.10.16, 1f1y(熊田); 草生 2022.11.6, 1f9y(熊田)

スジアカハシリグモ *Dolomedes silvicola* Tanikawa & Miyashita 2008

浄眼寺 2022.10.16, 1f5y(貝發), 1y(熊田); 草生 2022.11.6, 2y(貝發), 6f9y(熊田)

イオウイロハシリグモ *Dolomedes sulfureus* L. Koch 1878

中谷 2022.6.19, 1y(加藤); 浄眼寺 2022.10.16, 1f9y(貝發), 12y(熊田), 19y(加藤); 経ヶ峰
2022.10.23, 1y(貝發); 草生 2022.11.6, 5y(貝發), 2y(熊田), 4y(加藤)

アズマキシダグモ *Pisaura lama* Bösenberg & Strand 1906

浄眼寺 2022.10.16, 1y(貝發)

コモリグモ科 Lycosidae

クロココモリグモ *Arctosa subamylacea* (Bösenberg & Strand 1906)

中谷 2022.6.19, 1F(熊田)

ハラクロココモリグモ *Lycosa coelestis* L. Koch 1878

浄眼寺 2022.10.16, 1M(熊田); 草生 2022.11.6, 1f(塩崎)

イナダハリゲコモリグモ *Pardosa agraria* Tanaka 1985

中谷 2022.6.19, 5F7M7y(熊田); 浄眼寺 2022.10.16, 1f(貝發), 3y(熊田); 草生 2022.11.6, 1y
(貝發), 3f1m(熊田)

ウツキコモリグモ *Pardosa astrigera* L. Koch 1878

中谷 2022.6.19, 3F2f(熊田), 1F3M3 y(加藤); 中谷 2022.7.1, 1F1m(加藤); 草生 2022.11.6,
3f(熊田), 2y(塩崎)

ヤマハリゲコモリグモ *Pardosa brevivulva* Tanaka 1975

聖宝寺 2022.4.24, 1F1E(貝發)

キクツキコモリグモ *Pardosa pseudoannulata* (Bösenberg & Strand 1906)

浄眼寺 2022.10.16, 1F1M(塩崎), 2M1F3f4m3y(加藤); 草生 2022.11.6, 1F1f(熊田)

クラークコモリグモ *Piratula clercki* (Bösenberg & Strand 1906)

中谷 2022.6.19, 1f(貝發), 2F1M(熊田), 1F(加藤); 草生 2022.11.6, 1F(貝發)

イモコモリグモ *Piratula piratoides* (Bösenberg & Strand 1906)

中谷 2022.6.19, 1F(加藤)

チビコモリグモ *Piratula procurva* (Bösenberg & Strand 1906)

中谷 2022.6.19, 4F1f3M(貝發), 13F1f3M(熊田), 1F(塩崎)

カニグモ科 Thomisidae

キハダカニグモ *Bassaniana decorata* (Karsch 1879)

浄眼寺 2022.10.16, 1f(熊田), 2f1y(塩崎)

コハナグモ *Diaea subdola* O. P.-Cambridge 1885

聖宝寺 2022.4.24, 1m(貝發), 3f3m(熊田); 中谷 2022.6.19, 1F1M(貝發), 5F3M(熊田); 中谷
2022.7.1, 1F(加藤); 浄眼寺 2022.10.16, 1m2y(貝發), 4y(熊田), 6y(加藤); 草生 2022.11.6,
2y(貝發), 2y(熊田), 1y(塩崎), 7y(加藤)

クマダハナグモ *Ebelingia kumadai* (Ono 1985)

中谷 2022.6.19, 3F5y(熊田); 浄眼寺 2022.10.16, 1m(貝發), 1f(熊田), 2m2y(加藤); 草生
2022.11.6, 1m(貝發), 1f(熊田), 1m1y(加藤)

ハナグモ *Ebrechtella tricuspadata* (Fabricius 1775)

- 多度 2022.7.31, 1y(貝發), 3y(加藤); 浄眼寺 2022.10.16, 2f2M1m(熊田), 1M1m1y(加藤);
 草生 2022.11.6, 1M(加藤)
- アマギエビスグモ *Lysiteles coronatus* (Grube 1861)
 聖宝寺 2022.4.24, 1F(熊田)
- ワカバグモ *Oxytate striatipes* L. Koch 1878
 聖宝寺 2022.4.24, 1M(熊田); 中谷 2022.6.19, 1y(貝發), 2y(熊田); 多度 2022.7.31, 3y(加藤); 浄眼寺 2022.10.16, 1f(貝發), 1f1m(熊田), 1m(加藤); 草生 2022.11.6, 1y(貝發), 2f1m2y(熊田), 3y(加藤)
- ガザミグモ *Pistius undulatus* Karsch 1879
 中谷 2022.6.19, 1M(熊田)
- アズチグモ *Thomisus labefactus* Karsch 1881
 中谷 2022.6.19, 1m2y(貝發), 1y(熊田); 多度 2022.7.31, 1M(貝發), 1M(加藤), 1f1M(板倉); 浄眼寺 2022.10.16, 2y(貝發), 1F1y(熊田), 2y(加藤); 草生 2022.11.6, 1y(貝發), 1y(熊田)
- トラフカニグモ *Tmarus piger* (Walckenaer 1802)
 中谷 2022.6.19, 1F(熊田); 中谷 2022.7.1, 1F(加藤); 浄眼寺 2022.10.16, 6f2y(貝發), 3f6m(熊田), 1m1y(加藤)
- セマルトラフカニグモ *Tmarus rimosus* Paik 1973
 草生 2022.11.6, 1y(熊田)
- ヤギヌマノセマルトラフカニグモ *Tmarus yaginumai* Ono 1977
 中谷 2022.6.19, 1F(貝發)
- オビボソカニグモ *Xysticus trizonatus* Ono 1988
 草生 2022.11.6, 1f(熊田)
- フクログモ科 Clubionidae
- ヤハズフクログモ *Bucliona jucunda* (Karsch 1879)
 浄眼寺 2022.10.16, 1f(熊田); 草生 2022.11.6, 3f(熊田)
- マダラフクログモ *Clubiona deletrix* O. P.-Cambridge 1885
 浄眼寺 2022.10.16, 1y(貝發); 草生 2022.11.6, 1m3y(加藤)
- イナフクログモ *Clubiona inaensis* Hayashi 1989
 浄眼寺 2022.10.16, 1F(貝發), 1F1M(熊田), 1M(加藤); 草生 2022.11.6, 2M(貝發), 2F(熊田), 1M(加藤)
- ヤマトフクログモ *Clubiona japonica* L. Koch 1878
 中谷 2022.6.19, 1F(貝發)
- ヒメフクログモ *Clubiona kurilensis* Bösenberg & Strand 1906
 中谷 2022.6.19, 3F3M1m(熊田); 浄眼寺 2022.10.16, 1M(塩崎); 草生 2022.11.6, 4F2M(熊田), 6F3M(塩崎)
- クロサワフクログモ *Clubiona kurosawai* Ono 1986
 浄眼寺 2022.10.16, 3M(熊田); 草生 2022.11.6, 1F(貝發)
- ヤギヌマフクログモ *Clubiona yaginumai* Hayashi 1989
 中谷 2022.6.19, 1M(熊田); 浄眼寺 2022.10.16, 8y(貝發), 5y(熊田); 草生 2022.11.6, 3y

- (貝發), 10y(熊田)
- ウコンフクログモ *Clubiona zilla* (Dönitz & Strand 1906)
 草生 2022.11.6, 1F(加藤)
 イツツグモ科 Anyphaenidae
- イツツグモ *Anyphaena pugil* Karsch 1879
 聖宝寺 2022.4.24, 1F(熊田); 草生 2022.11.6, 1M(貝發), 3F1M(熊田), 2F2M(加藤)
 ネコグモ科 Trachelidae
- オトヒメグモ *Orthobula crucifera* Bösenberg & Strand 1906
 浄眼寺 2022.10.16, 2F(貝發), 1F(熊田), 1F(加藤)
- ネコグモ *Trachelas japonicus* Bösenberg & Strand 1906
 浄眼寺 2022.10.16, 3y(貝發), 1f(熊田), 2y(加藤); 草生 2022.11.6, 3y(貝發), 8f8m(熊田),
 8y(加藤)
 ワシグモ科 Gnaphosidae
- トラフワシグモ *Drassodes serratidens* Schenkel 1963
 草生 2022.11.6, 1m(熊田)
- メキリグモ *Gnaphosa kompirensis* Bösenberg & Strand 1906
 中谷 2022.6.19, 1M(熊田)
 アワセグモ科 Selenopidae
- アワセグモ *Selenops bursarius* Karsch 1879
 浄眼寺 2022.10.16, 2F1f(熊田), 1f1m(塩崎)
 ツチフクログモ科 Miturgidae
- イタチグモ *Prochora praticola* (Bösenberg & Strand 1906)
 多度 2022.7.31, 1y(貝發), 1y(加藤); 浄眼寺 2022.10.16, 1f1m(貝發) 草生 2022.11.6, 1y
 (貝發)
 コマチグモ科 Cheiracanthidae
- ヤサコマチグモ *Cheiracanthium unicum* Bösenberg & Strand 1906
 中谷 2022.6.19, 1M(貝發), 1F2M(熊田)
 エビグモ科 Philodromidae
- キンイロエビグモ *Philodromus auricomus* L. Koch 1878
 草生 2022.11.6, 1f(貝發)
- キハダエビグモ *Philodromus spinatarsis* Simon 1895
 浄眼寺 2022.10.16, 1f(塩崎)
- アサヒエビグモ *Philodromus subaureolus* Bösenberg & Strand 1906
 聖宝寺 2022.4.24, 4f(熊田), 2y(加藤); 中谷 2022.6.19, 1F(熊田), 1M(塩崎); 浄眼寺
 2022.10.16, 5y(貝發), 4y(熊田), 12y(加藤); 草生 2022.11.6, 8y(貝發), 10y(熊田), 45y
 (加藤)
- ヤドカリグモ *Thanatus miniaceus* Simon 1880
 草生 2022.11.6, 2f(熊田)
- ヤマトヤドカリグモ *Thanatus nipponicus* Yaginuma 1969

浄眼寺 2022.10.16, 2y(加藤); 草生 2022.11.6, 2F2M(熊田), 1F(塩崎), 2y(加藤)
シャコグモ *Tibellus japonicus* Efimik 1999
草生 2022.11.6, 1y(貝發), 1f(熊田)
ハエトリグモ科 Salticidae
シラホシコゲチャハエトリ *Attulus penicillatus* (Simon 1875)
草生 2022.11.6, 1m(熊田)
マツモトハエトリ *Bristowia heterospinosa* Reimoser 1934
中谷 2022.6.19, 1M(貝發); 草生 2022.11.6, 1f(熊田)
ネコハエトリ *Carrhotus xanthogramma* (Latreille 1819)
中谷 2022.7.1, 1F(加藤); 多度 2022.7.31, 3f(貝發); 浄眼寺 2022.10.16, 2f(貝發), 1f(加藤);
草生 2022.11.6, 3y(加藤)
マミジロハエトリ *Evarcha albaria* (L. Koch 1878)
中谷 2022.6.19, 1M(貝發), 2F3f5M(熊田); 中谷 2022.7.1, 1M(加藤); 多度 2022.7.31, 1F
(貝發); 浄眼寺 2022.10.16, 1F2M1y(貝發), 3F2f5M(熊田); 草生 2022.11.6, 1f1M(熊田)
エクスハエトリ *Laufeia aenea* Simon 1889
中谷 2022.6.19, 1M(塩崎); 多度 2022.7.31, 1M(貝發)
ヨダンハエトリ *Marpissa pulla* (Karsch 1879)
浄眼寺 2022.10.16, 2m(貝發), 1f1m(熊田), 1F1y(加藤)
オスクロハエトリ *Mendoza canestrinii* (Ninni 1868)
浄眼寺 2022.10.16, 1M(加藤)
ヤハズハエトリ *Mendoza elongata* (Karsch 1879)
多度 2022.7.31, 1y(板倉); 草生 2022.11.6, 3f1m(熊田)
シラヒゲハエトリ *Menemerus brachygnathus* (Thorell 1877)
相生神社 2022.6.19, 1f(熊田); 浄眼寺 2022.10.16, 2F1f2M(熊田), 2F1M(塩崎)
ヤガタアリグモ *Myrmarachne elongata* Szombathy 1915
西藤原駅 2022.4.24, 1M(貝發); 浄眼寺 2022.10.16, 2y(加藤); 草生 2022.11.6, 2y(加藤)
タイリクアリグモ *Myrmarachne formicaria* (De Geer 1778)
中谷 2022.6.19, 1F(熊田); 浄眼寺 2022.10.16, 1F(塩崎); 草生 2022.11.6, 1M(熊田)
ヤサアリグモ *Myrmarachne inermichelis* Bösenberg & Strand 1906
中谷 2022.6.19, 1F(熊田); 中谷 2022.7.1, 1M(加藤); 浄眼寺 2022.10.16, 1f(熊田); 草生
2022.11.6, 1f(熊田)
アリグモ *Myrmarachne japonica* (Karsch 1879)
聖宝寺 2022.4.24, 1y(加藤); 中谷 2022.6.19, 4F(熊田); 浄眼寺 2022.10.16, 1F(貝發)
クワガタアリグモ *Myrmarachne kuwagata* Yaginuma 1967
中谷 2022.6.19, 1F(貝發)
コガタネオンハエトリ *Neon minutus* Zabka 1985
浄眼寺 2022.10.16, 1F(貝發); 草生 2022.11.6, 2F(熊田)
イナズマハエトリ *Orienticius vulpes* (Grube 1861)
草生 2022.11.6, 1f(熊田)

- アシプトハエトリ *Pancorius crassipes* (Karsch 1881)
 聖宝寺 2022.4.24, 4F1M(加藤); 浄眼寺 2022.10.16, 1F1f(熊田); 草生 2022.11.6, 1f(熊田),
 3F(塩崎), 1F(加藤)
- チャイロアサヒハエトリ *Phintella abnormis* (Bösenberg & Strand 1906)
 浄眼寺 2022.10.16, 4f(熊田)
- キアシハエトリ *Phintella bifurcilinea* (Bösenberg & Strand 1906)
 中谷 2022.6.19, 1F2M(熊田)
- メガネアサヒハエトリ *Phintella linea* (Karsch 1879)
 草生 2022.11.6, 1M(熊田)
- メスジロハエトリ *Phintelloides versicolor* (C. L. Koch 1846)
 多度 2022.7.31, 1M(板倉)
- デーニツハエトリ *Plexippoides doenitzi* (Karsch 1879)
 聖宝寺 2022.4.24, 1F(貝發), 1F(熊田); 中谷 2022.6.19, 1f(熊田); 多度 2022.7.31, 2y(貝發),
 1y(加藤); 浄眼寺 2022.10.16, 1F1M(貝發), 2F(熊田), 1F(加藤); 草生 2022.11.6, 1F1y
 (貝發), 2M(熊田)
- チャスジハエトリ *Plexippus paykulli* (Audouin 1826)
 浄眼寺 2022.10.16, 1f(塩崎)
- ミスジハエトリ *Plexippus setipes* Karsch 1879
 草生 2022.11.6, 1f(熊田)
- ヒメカラスハエトリ *Rhene albigera* (C.L.Koch 1848)
 多度 2022.7.31, 1F(加藤); 浄眼寺 2022.10.16, 1f(貝發), 1f(熊田); 草生 2022.11.6, 3f(熊田)
- カラスハエトリ *Rhene atrata* (Karsch 1881)
 中谷 2022.6.19, 2M(貝發); 草生 2022.11.6, 1F1f(加藤)
- キレワハエトリ *Sibianor pullus* (Bösenberg & Strand 1906)
 浄眼寺 2022.10.16, 1m(貝發)
- アオオビハエトリ *Siler cupreus* Simon 1889
 中谷 2022.6.19, 3F(熊田); 相生神社 2022.6.19, 1M(熊田); 浄眼寺 2022.10.16, 1m(熊田);
 草生 2022.11.6, 1m(熊田)
- ムツバハエトリ *Yaginumanis sexdentatus* (Yaginuma 1967)
 中谷 2022.6.19, 4f2m(熊田), 1F1y(加藤); 多度 2022.7.31, 1M(貝發); 浄眼寺 2022.10.16, 1F
 (熊田), 1f(塩崎); 経ヶ峰 2022.10.23, 1F(貝發); 草生 2022.11.6, 1F1M(塩崎), 2F4y(加藤)

以上 32科 210種

文献

- 三重県農林水産部みどり共生推進課 (編). 2015. 三重県レッドデータブック 2015.
 三重県農林水産部緑共生推進課, 757p.
- 谷川明男 2022. 日本産クモ類目録 ver. 2022 R1. [http ; //www.asahi-net.or.jp/~dp7a-tknw/japan.pdf](http://www.asahi-net.or.jp/~dp7a-tknw/japan.pdf)
 (2022.5.12 閲覧)

2022年度活動報告

三重クモ談話会

○ 2022 年度総会

期 日： 2022 年 2 月 19 日（土）

場 所： 橋本理市会長宅

参加者： 貝發憲治，加藤修朗，熊田憲一，塩崎哲哉，橋本理市，武藤茂忠（6名）
[文書参加を含む]

コロナ禍のため、10時から11時30分まで簡潔に審議を行った。以下、その内容について主なものを報告する。

- (1) 会員数の報告，2021年度の活動報告，会誌の発行，会計報告について，反省や意見交換をして承認された。
- (2) 2022年度は，次のようになった。
 - (イ) 役員改選については全員留任となった。
 - (ロ) 活動計画について
 - ・ 採集観察会は 50 周年記念として，談話会設立当初の採集会で実施された地で行う。
 - ・ 中部蜘蛛懇談会との合同採集会も第 1 回開催地で行う。
 - ・ その他，各観察会指導，各種調査は例年通りに担当する。
 - ・ 本年度より 2025 年版 RDB 作成のための現地調査が始まる。
- (3) 会誌第 49 号は記念号として「記念文と報文」で校正する。発行は 5 月下旬の予定。
- (4) 2022 年度予算案が承認された。
- (5) その他，古くなったプリンターの扱い，希望者にバックナンバーの無料配布をする，談話会の今後の運営等についても話し合われた。 (貝 發)

○ 2022 年度第 1 回採集観察会

期 日： 2022 年 4 月 24 日（日）

場 所： いなべ市藤原町 藤原岳登山道入口（聖宝寺裏手）周辺

参加者： 貝發憲治，加藤修朗，熊田憲一，塩崎哲哉，武藤茂忠（5名）

本年度は 50 周年記念行事として，採集観察会は談話会設立当初に採集会が実施された地で行うことになった。4 月は第 1 回目の採集地である藤原岳登山道入口（聖宝寺裏手）周辺である。

藤原岳は花の百名山にも選ばれており，春には高山植物が咲き誇る美しい山で，昔は連

休に生物部員を引率してよく登ったものである。三岐鉄道の終点、西藤原駅から徒歩約10分の所にある聖宝寺山門から250段の階段を上り、寺の園内横の坂道から聖宝寺道(裏道)へ入る。下りは8合目から大貝戸道(表道)を通り駅へ戻るのが私の定番であった。

もう30年近くも訪れていないので、先週聖宝寺周辺の下見に行った。集合場所の西藤原駅は汽車を模した面白い形の駅舎になっており、横の駐車場はミニ列車が周回する大きな公園に変わっていた。その後、聖宝寺に行ったがさすがに高齢の身には250段の階段はきつい。地図を見ながら車でかなり迂回して寺裏手にいたる山道を確認した。そして、第1回の採集した場所を思い出しながら寺周辺の採集出来そうな所を幾つか見て回った。

当日はまたまた午後から雨の予報が出ていて雲行きが悪い。しかし、ゴールデンウィークが近いこともあって皆さんの後日の日程は全く合わないので、6時前に現地の武藤さんと連絡を取った後、強行実施のメールを送信。遠方からの参加が多いこともあり、何とか午前中だけでも天候が持つて、成果が出る採集観察会になることを願いながら出発の準備をした。早くも7時過ぎに津市を通る頃には小雨となり、とにかくいなべ市まで向かうしかない。この日は車の流れが良く、9時10分には西藤原駅に着いてしまった。高校生の一団が電車から降りてきて雨の中、元気に登山に出て行った。駅周辺でしばしクモを観察していると皆さんが到着。10時前に武藤さんの先導で寺裏手にある駐車場へ移動した。

雨具を着て採集の用意をした後、雨の中で早くも立ち話のクモ談義が始まる。とにかくまずは採集をとということで、12時まで思い思いに散らばっていった。林道坂本線や登山道入口の杉林、聖宝寺園内、養鱒場周辺、鳴谷の滝などを見て回る。250段の階段を降りていった人もいる。またたく間に予定の12時になり駐車場に戻ると、皆いたる所にヒルがいて辟易したようであった。環境が単調な山間と雨のため、結局成果は今ひとつ上らずに終わった。

西藤原駅へ戻り、広い待合室で昼食をとり一服。午後の話し合いは、昨年度の採集品目録の点検、記念号の投稿状況、6月の採集観察会後の話し合い内容の確認、太田先生の遺品について、会費の徴収などを行った。目録記載については、「正確を期して成体のみを記載する」「生態系を見る観点から採集されたものはspも含めてすべて記載する」など延々と話しが続き、各自持論があつて、共同執筆する場合に、一つに考えをまとめるのはなかなか難しいと思った。



西藤原駅待合室にて昼食・休憩



西藤原駅前にて記念撮影

3 時頃に駅員がそろそろ登山者が多く帰ってくるので、待合室を開けて欲しいと言ってきた。話しは一段落したが、外は相変わらずの雨で以後の採集は中止とし、駅舎の前で記念撮影をした後、解散した。情報交換が沢山出来た点は有意義な一日であった。(貝 發)

○ 2022 年度第 2 回採集観察会及び会合

期 日： 2022 年 6 月 19 日 (日)

場 所： 伊勢市朝熊町 相生神社及び中谷周辺

参加者： 貝發憲治，加藤修朗，熊田憲一，塩崎哲哉，橋本理市 (5 名)

採集場所は相生神社より鳥羽松阪線 (県道 37 号線) を東へ 1.5km 程進んで右折して農道に入り込んだ場所である。住所としては伊勢市朝熊町になるが番地が不明なので国土地理院 Web 地図の緯度経度を記載する (34.476416, 136.780397)。

当日は晴れ、とにかく暑い……あちらこちらに石垣が積み上げられていたので元は水田か畑であったのであろう、今は耕作放棄地となっている。石垣でナンブコツブクモを採集しようと格闘するが取り逃がしてしまった。私は石垣での採集がどうも苦手だ、クモも石の隙間が安全であると心得ているので始末が悪い。気温がグングンと上昇して来たので、私は川の中に逃げ込んで採集を続けることにした。さすがに川の中に入ると足元から冷気が伝わりほっとする。川の兩岸も石垣が積み上げられていて、ヤマウズグモの集落となっていたが、それ以外の大物はオオシロガネグモしか視



採集する橋本理市会長

界に入らなかった。しばらく川の中を下っていくと、木の根元の窪みにコアシタカグモの雄成体を見つけたが、捕虫網が入らない場所なので素手で掴み取るしか方法がないと思った。すばしっこいコアシタカグモを素手で掴み取る自信がないが、ダメ元で挑戦してみたところ捕獲に成功した。後で分かったのだが、どうも脱皮直後でコアシタカグモの動作が鈍かったようだ。

すでに愛知県平野部ではコガネグモ科 (コガネグモ, コガタコガネグモ, ムシバミコガネグモ etc) のクモの成体や亜成体が見つかっているが、伊勢市朝熊町で発見することが出来なかったのは不思議に感じた。川の中での採集を 1 時間程で切り上げて、裸地での採集に変更することにした。残された採集時間が少ないのでコモリグモの採集に専念することにしたが、すばしっこく逃げ回るコモリグモを追い回すのは大変疲れる。ピットホールトラップを仕掛ければ楽に採集が出来るのであろうが、数日後に回収に戻ってくる必要があるので遠地での採集方法としては不向きである。他に良い方法 (楽な方法) が有れば教えて頂きたい。

本日の採集会は午前中のみので 12 時を過ぎると皆が随時集合場所に戻って来

た。今回は貝發先生がヒルの餌食になったが、草むらのスーピングで大量のマダニが捕虫網の中に入ってくることから、ここでも鹿が多く繁殖しているのだな……と心をよぎった。午後は三重クモ談話会の今後の運営方針についての話し合いが行われた。

採集時間が2時間と短かったので、7月1日に個人的に再調査を実施したが、あまりの熱さで手元が狂い2回採集ピンを落させ、大半の標本を魚の餌としてしまった。この日はマメイタイセキグモを採集すること

が出来たが、希少種なので別の採集ビンに入れていたのが幸いして紛失は免れた。これから夏本番となることから、熱中症に十分に注意を払う必要を感じた。(加藤)



相生神社にて記念撮影

○ 2022年度第3回採集観察会 [中部蜘蛛懇談会との合同開催]

期日：2022年7月31日(日)

場所：桑名市多度町 多度大社～八壺溪谷

参加者：板倉泰弘、岡田勇一、貝發憲治、加藤修朗、筒井明子、永井均(6名)

今回の中部蜘蛛懇談会との合同採集会は、記念行事として、合同採集会の最初に計画された多度町で実施した。4月の下見の時は人もまばらで、多度峡の八壺溪谷付近まで車で入れたが、茶店の人に夏期は多度峡天然プールが開かれるので、入口の多度大社駐車場に置いて歩くようになると言われ不便は覚悟していた。

当日は、養老鉄道「多度」駅に集合。岐阜の永井さん、豊橋の板倉さんとは20年ぶりの再会である。お互いに姿形は少し(?)変わっていたが、懐かしく元気に言葉を交わした。早朝から多度山山頂へ登ってきた人や多度大社から歩いてきた人もいて驚いた。10時に車に分譲して、多度大社駐車場へ向かう。あいにくこの日からプール開きと言うことで大混雑。しかも、近くの駐車場は満車でその上料金千円も取られ、踏んだり蹴ったりである。まあとにかく採集用具や弁当などを持って、多くの人混みの中を1km程歩き、プール奥の溪谷まで行って採集観察を始めた。目につくものはオオシロカネグモばかり、ヤマジグモやコガネグモ、ムシバミコガネグモなども観察できたが、単調な山道の環境ではあまり採集品は無かった。12時前に河原におり、地元の小中学生がわいわい騒いで川遊びをしている側で昼食をとり、近況を話し合った。その後は、山道は成果も少ないので、家族連れで賑わう中を駐車場まで戻ることにした。途中で板倉さんが管瓶を割ってしまい、任せていた地上性のコモリグモ類の確認ができなくなってしまったことは残念であった。駐車場付近では、人の少ない田や雑草地、雑木林、柿畑等を選んで午後の採集を行った。トリノフンダマシやビジョオニグモもとれ皆で喜んだが、大変な酷暑でもうヘトヘトであ



八壺溪谷河原にて昼食休憩



多度大社駐車場付近で記念撮影

る。まだ2時半頃であるが熱中症にならないよう、本日はここで終了となった。毎回この時期の合同採集会は暑くて採集どころでは無くなっていく。一度時期を再考する必要がある。皆さんと今後の予定を確認し、永井さんを多度駅までお送りして帰路についた。

(貝 發)

○ 2022年度第4回採集観察会

期 日：2022年10月16日(日)

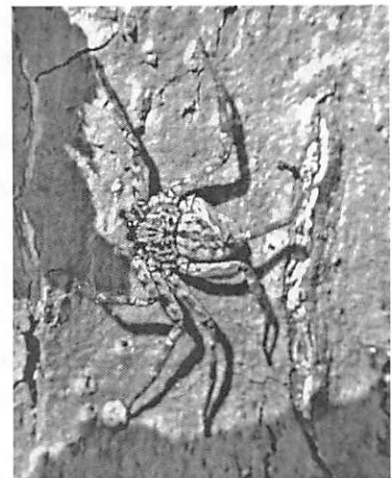
場 所：松阪市大阿坂町 浄眼寺周辺

参加者：貝發憲治，加藤修朗，熊田憲一，塩崎哲哉(4名)

2022年度第4回採集観察会は阿坂城跡(白米城跡)で実施された(城跡までは行っていないので、浄眼寺周辺が正しい表現でしょうか)。近くのコンビニで貝發先生と合流をして、浄眼寺近くの駐車場へ向かうと、間もなくして直ぐ後ろに塩崎先生の車が付いているのに気が付いた。先に到着していた熊田先生と合流すると貝發先生が何時もの如く、別名「白米城」の由来の説明から始められた(詳しくはネットで検索願います)。

採集場所の説明が一通り終わると各々採集を始めた。私は稲刈り後の水田でコモリグモと格闘の後に浄眼寺から南の方へ、水田の水路沿いに採集を続けることにした。あちらこちらにイノシシの沼田場が見受けられたが、最近はイノシシに感謝するようになってきた。それは藪漕ぎをすると藪などに足を取られかなり体力を消耗するが、イノシシなどの大型の動物が通ったあとは藪が倒れてとても進みやすいので助かる(さすがに熊は勘弁であるが)。

いつもクモを採集する管ピンはアズワンのSV-50Aにアルコール溶液を1/3程入れて使用しているが、当日は1.5時間程で標本が溶液一杯に近づいていた。名古屋市内ではこれで十分なのだが、三重はやはり生物相が厚く(餌の昆虫の種類や総数も多い)取れ高が違うのだと思いつながらお昼の集合場所(駐車場)に戻ってきた。駐車



アワセグモ♀

場では塩崎先生が公衆トイレの壁面で採集をしていたので、珍しいものがありましたかと声を掛けてみたところ、ひょいと管ピンを渡してきたので覗いてみるとなんとアワセグモが入っていた。すごいと驚いていると熊田先生、貝發先生と戻られてアワセグモを確認するたびに“オー！”と歓声があがった。

昼食をとりながら、次回以降の調査予定の打合わせをして集合写真を撮影する。そして熊田先生にアルコールを分けて頂き採集用の管ピンに注いだ（これで本日は十分足りるであろう）。

昼食後は塩崎先生の案内で浄眼寺裏の墓地で再びアワセグモを探すことにしたが私は1頭も見つけることは出来なかった。塩崎先生と熊田先生は同じ木で3頭見つけることが出来たので、かなり悔しかった（笑）。調べていた



浄眼寺門前にて

木を最後に眺めてみると、かなりの樹皮が剥がされており、みなに仏罰が下されるのではと心配になった。流石に疲れが出てきたので終了予定の15時まで稲刈り後の水田でのんびりと採集にいそむことにした。採集中に水田の持ち主であろう方から何をしているのかと尋ねられたので、三重県の依頼でクモの実態調査をしていると回答するとご苦労様とねぎらいの言葉を返して頂けた。いつも思うのだが怪しげなおじさんたちが他人の水田で断わりもなく怪しげな行動をしていればお叱りをうけて当然であるが、未だかつて一度もない。三重県の方は心が広いのであろう。

今回も誰も怪我（ヒルに咬まれるのはのは怪我に含まない）をすることなく無事に終了することが出来たことに感謝しながら岐路についた。（加藤）

○ 2022年度第5回採集観察会

期 日：2022年11月6日（日）

場 所：津市安濃町草生 経ヶ峰登山道及び入口駐車場周辺

参加者：貝發憲治，加藤修朗，熊田憲一，塩崎哲哉（4名）

今回の記念採集観察会は経ヶ峰登山道である。随分昔に実施した場所なので下見に行ったところ、大きな県道が整備されており大変便利になっていたが、登山道とその周辺はあまり変わっておらず懐かしかった。集合場所とした登山道入口駐車場を地図で確認し、GPSの位置情報を皆さんにメール送信した。

ところが当日、いつも早く集まるメンバーが全く来ない。連絡を取ったところ、GPSで示した場所に集合しており、昔はこんな場所で採集したのかと置いていたということであった。結局私の思い込み違いと地図の見誤りであることが判明し、大変な混乱を招いて申し訳ないことをしてしまったが、それでも集合時間である10時には本来の場所に全員集まってもらえてほっとした。

資料を渡したり未同定標本の扱いについて話しを聞いたりした後、午前中はまず登山道

で採集することになった。今回は RDB2025 作成のための調査も兼ねていることから、私はこの場所で採集している候補種のシノビグモとカネコトタテグモを中心に確認することにした。しかし、シノビグモの発見場所は土砂が積もったりして全く環境が変わっており、上の溪流でもクラクコモリグモが多く見られただけで確認できなかった。カネコトタテグモも登山道の崖地を丁寧に調べたが、もともと地中性のクモの発見には疎いので成果はあげられなかった。正午が近づいてきたので、目標を切り替えビーティングやシフティングをしながら山道を下り駐車場へ戻った。



登山道途中にある枇杷ヶ谷地蔵

午後は、詳しい地図を調べると、駐車場周辺には田畑や河川、雑木林など面白そうな環境が広がっており、周回で戻れるので、こちらで午後3時まで採集することになった。皆元気に出発したが、私は最近では腰が痛く、脚力も衰えてきているので、最後尾をヨタヨタつまずきながら畦道や雑木林を進む。ササグモやアサヒエビグモ、イオウイロハシリグモなど幼体が多くて大したものはい採れない。1時間半程採集した後、腰をさすりながら見渡すと、皆さんは遙か彼方で盛んに採集している。予定時間内に追いつき周回するのは無理



昼食後の休憩

と判断し、元来た道を駐車場まで戻り、住民と世間話をしながら付近を観察したり小休止をして皆さんが帰るのを待った。しかし、またまた皆さん時間になっても戻ってこない。採集に夢中になっているのかと思い連絡したところ、私が後ろを付いてこないため池にでも落ちこちていないかと探してもらっていた。お詫びをして笑い話で許してもらった。クモ談議と次回の RDB 調査の確認をして午後4時、少し遅くなったが解散した。

この1年、特にここ半年、急速に老化現象が顕著になってきた。気持ちはちっとも変わらないが75歳を過ぎて確実に体力は衰え、一日行動すると疲労が大きい。皆さんの足手まといとならないよう気をつけてもうひと踏ん張りしましょう。(貝 發)

2023年度総会報告

三重クモ談話会

期 日：2023年2月18日（土）

場 所：松阪市日野町カリヨンプラザ内 松阪市市民活動センター

参加者：貝發憲治，加藤修朗，熊田憲一，塩崎哲哉，橋本理市，武藤茂忠（6名）

1. 開会挨拶

橋本理市会長

2. 議 事

(1) 会員数の報告：28名（退会1名〔死去〕，再入会1名）

(2) 2022年度活動報告

●採集観察会，総会等

- ① 2 / 19 (土) 2022年度総会（伊勢市朝熊町，橋本会長宅） メール参加含
- ② 4 / 24 (日) 第1回採集観察会（いなべ市藤原町，藤原岳登山道入口周辺） 参加者5名
- ③ 6 / 19 (日) 第2回採集観察会（伊勢市朝熊町中谷） 参加者5名
- ④ 7 / 31 (日) 第3回採集観察会〔中部蜘蛛懇談会との合同開催〕（桑名市多度町，多度大社～八壺溪谷） 参加者6名・（中部蜘蛛2名）
- ⑤ 10 / 16 (日) 第4回採集観察会（松阪市大阿坂町，浄眼寺周辺） 参加者4名
- ⑥ 11 / 6 (日) 第5回採集観察会（津市安濃町草生，経ヶ峯登山道及び入口駐車場周辺） 参加者4名

●その他の催し物

- ① 自然観察会等 11 / 5 (土) いなべ市自然教室・観察会（藤原岳自然科学館）
11 / 26 (土) 新熊野学講座（三重県立熊野古道センター）
- ② 各種調査 朝日町史編纂の自然調査，飯高町調査
「三重県版2025年RDB」作成のためのクモ類調査（4回）

●会誌「しのびぐも第49号〔創立50周年記念号〕」の発行：2022年6月1日発行

(3) 2022年度決算報告(2022.2.1～2023.1.31)及び監査報告

会計：貝發憲治

会計監査：塩崎哲哉

(4) 2023年度活動計画について

●役員改選等 会長：橋本理市，事務局長：貝發憲治，副事務局長：武藤茂忠，会計監査：塩崎哲哉，（全員留任〔実質県内の少人数実動者による会運営のため〕）。

運営委員や会誌編集委員等は特に決めずに、その都度採集会等の参加者で協議して進めていく。HP管理は引き続き塩崎担当（2023年4月より内容を大幅にリニューアルする予定。 URL: <http://miekumo.web.fc2.com/>）

●採集観察会等の日程

- ① 2 / 18 (土) 2023年度総会（松阪市日野町，松阪市市民活動センター）
- ② 4 / 28 (金) 第1回採集観察会（いなべ市藤原町篠立，篠立の風穴及び周辺）
- ③ 6 / 16 (金) 第2回採集観察会（鈴鹿市小岐須町，小岐須溪谷一帯）
- ④ 7 / () 第3回採集観察会（[中部蜘蛛懇談会との合同開催] (内容未定)
- ⑤ 10 / 6 (金) 第4回採集観察会（南牟婁郡紀宝町一帯）
- ⑥ 11 / 10 (金) 第5回採集観察会（東紀州方面の海岸）
- ・ 2024 / 2 / 17 (土) 2024年度総会，反省会，同定学習会

※本年度はRDB調査の関係等もあって、現時点で詳しい採集地や集合場所，時間等が少し流動的になっている。具体的にはその都度検討して決定し，当該会談会のHPにも掲載するので，参加希望者は事前に必ず事務局へ連絡すること。

※中部蜘蛛懇談会との合同採集会については，詳細が決定後，お知らせする。

●その他の採集調査や催し物

- ① 学習会，研究会，講演等 現在具体的な計画はなし。
- ② 各地の自然観察会 いなべ市：自然教室・観察会（6月）
四日市市：自然観察会（4月，10月）
- ③ 各種調査 朝日町史編纂の自然調査，飯高町調査。
引き続き「三重県版 2025年RDB」作成のためのクモ類調査が行われる。

●会誌「しのびぐも」第50号の発行：2023年6月発行予定。

(5) 2023年度予算案と承認

(6) 昨年度審議事項の報告

- ① 談話会所有の古いプリンターは廃棄した。
- ② 会誌バックナンバーの希望者無料配布については，学会愛知大会で150冊配布できた。
- ③ 太田前会長のクモ類関係の遺品は整理できた。

(7) 審議事項

- ① RDB調査について
2022年度のクモ類部会開催状況と調査実施状況の報告，野外・文献・標本の調査票の説明があり，2023年度の現況調査計画の検討が行われた。
- ② 三重クモ談話会の今後の具体的な活動，在り方，方向性について
 - ・ 2023年度は例年通りの活動を行う（上記活動計画参照）
 - ・ 2024年度以降については，ここ数年の取り組み結果も踏まえ，いろいろな方向性について意見交換された。その結果，県内会員の現状から閉会やむなしの方向で意見集約された。今後，全会員の意見を集約後，夏頃までに最終結論を出す。

談話会図書 (三重クモ談話会へ寄贈された文献一覧)

三重クモ談話会では、談話会宛に寄贈された多くの文献を「談話会図書」として所蔵しています。このうち、クモ類に関するものの一覧を掲載しますので、貸し出し希望の方はお申し込みください。

- ・貸出申込先 ⇒ 三重クモ談話会事務局 貝發憲治宛
メール: kumo★mctv.ne.jp ★を@に変換してください。
- ・貸出冊数や期間についてはご相談ください。
- ・貸出は郵送とします。送料については返却時に200円以下の小額切手を同封してください。
- ・貸出申込に際しては、文献番号及び文献名や雑誌名(巻[号])をお知らせください。

文献番号	文献名	寄贈者名
1	ATYPUS No.6 3	東亜蜘蛛学会
2	ATYPUS No.6 4	東亜蜘蛛学会
3	ATYPUS No.6 5	東亜蜘蛛学会
4	千葉県のカモ類研究史	大野正男
5	千葉県のカモ類研究史(Ⅱ)	大野正男
6	千葉県のカモ類研究史(3)	大野正男
7	ACTA ARACHNOLOGICA Vol. 25 No. 1	東亜蜘蛛学会
8	ACTA ARACHNOLOGICA Vol. 25 No. 2	東亜蜘蛛学会
9	ACTA ARACHNOLOGICA Vol. 26 No. 1	東亜蜘蛛学会
10	ACTA ARACHNOLOGICA Vol. 27 No. 1	東亜蜘蛛学会
11	日本産真正蜘蛛類分布資料(Ⅱ)	大野正男・八木沼健夫
12	日本産真正蜘蛛類分布資料(Ⅳ)	大野正男・八木沼健夫
13	日本の真正蜘蛛類相(Ⅲ)	八木沼健夫
14	日本の真正蜘蛛類相(Ⅳ)	八木沼健夫
15	日本産 <i>Connotes</i> (ヤチグモ属) の2新種	西川喜朗
16	KISHIDAIA No.3 5	東京蜘蛛談話会
17	KISHIDAIA No.3 6	東京蜘蛛談話会
18	KISHIDAIA No.3 7	東京蜘蛛談話会
19	KISHIDAIA No.3 8	東京蜘蛛談話会
20	KISHIDAIA No.3 9	東京蜘蛛談話会
21	KISHIDAIA No.4 0	東京蜘蛛談話会
22	KISHIDAIA No.4 1	東京蜘蛛談話会
23	箕面市のクモ	西川喜朗
24	ATYPUS No.6 9	東亜蜘蛛学会
25	ATYPUS No.7 0	東亜蜘蛛学会
26	九州クモの会会報(第1号)	九州クモの会
27	KISHIDAIA No.4 2	東京蜘蛛談話会
28	兵庫県自然保護協会但馬支部研究紀要 Vol.Ⅱ(1)	本庄四郎
29	蜘蛛の糸 一随想編一	八木沼健夫
30	ATYPUS No.6 8	東亜蜘蛛学会
31	山梨県の真正クモ類に関する文献	大野正男
32	都市環境下におけるクモ類、特にジョロウグモの分布	大野正男
33	ACTA ARACHNOLOGICA Vol. 27 No. 2	東亜蜘蛛学会
34	ATYPUS No.7 1	東亜蜘蛛学会
35	九州クモの会会報(第2号)	九州クモの会
36	九州クモの会会報(第3号)	九州クモの会
37	九州クモの会会報(第4号)	九州クモの会
38	日本の真正蜘蛛類相(Ⅱ)	八木沼健夫
39	ATYPUS No.7 2	東亜蜘蛛学会

40	KISHIDAIA	No.4 3	東京蜘蛛談話会
41	Heteropoda	—創刊号—	新潟県蜘蛛研究同好会
42	Heteropoda	—2号—	新潟県蜘蛛研究同好会
43	HEPTATHELA	Vol. 1 No. 1	九州クモの会
44	ヤチグモの分布		西川喜朗
45	ATYPUS	No.7 3	東亜蜘蛛学会
46	新潟県クモ研究同好会通信 4号		新潟県蜘蛛研究同好会
47	ACTA ARACHNOLOGICA	Vol. 28 No. 1	東亜蜘蛛学会
48	蜘蛛の観察		城 成治
49	シノビグモの標本とスライド写真 (雌雄 2 枚)		千国安之輔
50	九州クモの会会報 (第 5 号)		九州クモの会
51	野生生物	'79/3	九州クモの会
52	多度中に降ったクモの系の記事 (朝日新聞: S32. 11. 22版)		孫福 正
53	KISHIDAIA	No.4 4	東京蜘蛛談話会
54	HEPTATHELA	Vol. 1 No.2	九州クモの会
55	九州クモの会会報 (第 6 号)		九州クモの会
56	国道291号自然環境調査報告書 動物に関する調査 (A)		大野正男
57	道路交差点付近の街路樹より採集された動物について		松本誠治
58	ATYPUS	No.7 4	東亜蜘蛛学会
59	ACTA ARACHNOLOGICA	Vol. 28 No. 2	東亜蜘蛛学会
60	HEPTATHELA	Vol. 1 Supplement (1)	九州クモの会
61	ATYPUS	No.7 5	東亜蜘蛛学会
62	生物採集地の記号表示 (Locality Code) について		松本誠治
63	九州クモの会会報 (第 7 号)		九州クモの会
64	KISHIDAIA	No.4 5	東京蜘蛛談話会
65	談話会通信	No.3	東京蜘蛛談話会
66	ACTA ARACHNOLOGICA	Vol. 29 No. 1	東亜蜘蛛学会
67	ATYPUS	No.7 6	東亜蜘蛛学会
68	HEPTATHELA	Vol. 1 No.3	九州クモの会
69	九州クモの会会報 (第 8 号)		九州クモの会
70	会員名簿		東亜蜘蛛学会
71	ATYPUS	No.7 7	東亜蜘蛛学会
72	ACTA ARACHNOLOGICA	Vol. 29 No. 2	東亜蜘蛛学会
73	クモの親と子 (観察の本= 4)		千国安之輔
74	九州クモの会会報 (第 9 号)		九州クモの会
75	九州クモの会会報 (第10号)		九州クモの会
76	HEPTATHELA	Vol. 2 No.1	九州クモの会
77	KISHIDAIA	No.4 6	東京蜘蛛談話会
78	談話会通信	No.3 5	東京蜘蛛談話会
79	ATYPUS	No.7 8	東亜蜘蛛学会
80	蜘蛛	15	中部蜘蛛懇談会
81	談話会通信	No.3 6	東京蜘蛛談話会
82	KISHIDAIA	No.4 7	東京蜘蛛談話会
83	ACTA ARACHNOLOGICA	Vol. 30 No. 1	東亜蜘蛛学会
84	クモたちの狩り (上) —網をはるクモ— (観察の本= 6)		千国安之輔
85	クモたちの狩り (下) —地中や水中のクモ— (観察の本= 7)		千国安之輔
86	九州クモの会会報 (第11号)		九州クモの会
87	蜘蛛	16	中部蜘蛛懇談会
88	ATYPUS	No.7 9	東亜蜘蛛学会
89	ATYPUS	No.8 0	東亜蜘蛛学会
90	ACTA ARACHNOLOGICA	Vol. 30 No. 2	東亜蜘蛛学会
91	ACTA ARACHNOLOGICA	Vol. 31 No. 1	東亜蜘蛛学会

92	KISHIDAIA	No. 4 8	東京蜘蛛談話会
93	KISHIDAIA	No. 4 9	東京蜘蛛談話会
94	だんわ会つうしん	No. 3 7	東京蜘蛛談話会
95	談話会通信	No. 3 8	東京蜘蛛談話会
96	談話会通信	No. 3 9	東京蜘蛛談話会
97	談話会通信	No. 4 0	東京蜘蛛談話会
98	談話会通信	No. 4 1	東京蜘蛛談話会
99	HEPTATHELA	Vol. 2 No.2	九州クモの会
100	HEPTATHELA	Vol. 2 Supplement	九州クモの会
101	九州クモの会会報 (第12号)		九州クモの会
102	生物部報 (尾鷲のクモ)		八木沼健夫
103	伊勢神宮々域の蜘蛛類		孫福 正
104	尋四理科生物教材の郷土的分類学的考察 予報		孫福 正
105	三重教育 (12月号) (蜘蛛の研究)		孫福 正
106	三重県北部 (北伊勢地方) の真正蜘蛛類目録		太田定浩
107	A New Leptoneta (Araneae, Leptonetidae) from a Green Tuff Mine in Toyama Prefecture, Centoral Japan		Yoshiaki Nishikawa
108	A New Leptonetid Spider from a Tuff Mine in Fukui City, Centoral Japan		Yoshiaki Nishikawa
109	A New Cave Spider of the Genus Porrhomma (Araneae, Linyphiidae) Found in a Limestone Cave of Shikoku, Southwest Japan		Takeo Yaginuma
110	クモ用スプレーパンフレット		東京蜘蛛談話会
111	クモの一生 (観察の本=8)		千国安之輔
112	日本産主要動物の種別文献目録 (11)		大野正男
113	蜘蛛 17		中部蜘蛛懇談会
114	九州クモの会会報 (第13号)		九州クモの会
115	談話会通信 No. 4 2		東京蜘蛛談話会
116	トタテズグモ No. 1 2		東京蜘蛛談話会
117	KISHIDAIA No. 5 0		東京蜘蛛談話会
118	ATYPUS No. 8 1		東亜蜘蛛学会
119	クモの認識調査		貝発憲治
120	三重県におけるクモ学研究の歴史と現状		貝発憲治
121	線と光 -自然保護だより-25 糸の使い手 蜘蛛 (クモ) -その1-		須賀瑛文
122	ATYPUS No. 8 2		東亜蜘蛛学会
123	HEPTATHELA Vol. 2 No.3		九州クモの会
124	談話会通信 No. 4 3		東京蜘蛛談話会
125	くものいと 第1号		関西クモ研究会
126	ATYPUS No. 8 3		東亜蜘蛛学会
127	ACTA ARACHNOLOGICA Vol. 31 No. 2		東亜蜘蛛学会
128	談話会通信 No. 4 4		東京蜘蛛談話会
129	大阪府箕面産ヤチグモの3新種		西川喜朗
130	蜘蛛 18		中部蜘蛛懇談会
131	中国のクモ・日本のクモ (I)		八木沼健夫
132	中国のクモ・日本のクモ (II)		八木沼健夫
133	粽管巢蛛生物学特性和发生规律的研究		赵敬剑
134	三突花蛛的生活史及其对棉虫控制的初步研究		赵敬剑
135	九州クモの会会報 (第14号)		九州クモの会
136	だんわ会つうしん No. 4 5		東京蜘蛛談話会
137	談話会通信 No. 4 6		東京蜘蛛談話会
138	だんわ会つうしん No. 4 7		東京蜘蛛談話会
139	KISHIDAIA No. 5 1		東京蜘蛛談話会
140	ATYPUS No. 8 4		東亜蜘蛛学会

141	拟环纹狼蛛 (<i>Lycosa pseudoannulata</i> Boes. et Str.) 相互残食试验的初步观察	王洪全、周家友
142	保护利用蜘蛛防治水稻害虫的研究	王洪全
143	新疆棉田三种微小蛛的描述	胡运瑾、王惠珍
144	我国常见的几种猫蛛	胡运瑾
145	蜘蛛触肢器的基本类型及其演化	尹长民
146	中国马蛛属 (狼蛛科) 三新种	尹长民·王家福
147	我国数种管巢蛛记述	胡运瑾·宋大祥
148	白求恩医科大学学报蜘蛛学专辑	朱传典
149	大络新妇 (蜘蛛目: 园蛛科) 的形态特征与生物学	宋大祥
150	黑翅土白蚁巢外天敌的调查	张贞华
151	浙江农田蜘蛛种类和生态分布	陈樟福
152	皮雄红螫蛛的毒性记述	陈樟福
153	机敏漏斗蛛的生活习性	陈樟福·宋大祥
154	我国弱蛛属一新种	陈樟福·张贞华·宋大祥
155	我国类球腹蛛一新种 (蜘蛛目: 类球腹蛛科)	陈樟福
156	管巢蛛属一新种记述	宋大祥·陈樟福
157	浙江省水稻害虫天敌图册	浙江科学技术出版社

剑(劍) 发(發) 规(規) 赵(趙) 环(環) 纹(紋) 试(試) 验(驗) 观(觀) 护(護) 种(種) 运(運) 见(見)
 类(類) 长(長) 马(馬) 记(記) 报(報) 专(專) 辑(輯) 传(傳) 络(絡) 妇(婦) 园(園) 态(態) 蚜(蚜)
 敌(敵) 调(調) 张(張) 贞(貞) 华(華) 农(農) 陈(陳) 红(紅) 习(習) 图(圖) 册(冊) 术(術)

158	三重県産真正蜘蛛類	太田定浩·橋本理市·貝發憲治
159	三重県南部尾鷲地方の真正蜘蛛類	太田定浩·貝發憲治
160	談話会通信 No. 4 8	東京蜘蛛談話会
161	HEPTATHELA Vol. 3 No.1	九州クモの会
162	ACTA ARACHNOLOGICA Vol. 32 No. 1	東亞蜘蛛学会
163	比奈知ダム周辺昆虫類調査報告書	貝發憲治
164	鈴鹿山脈北部石灰岩地域の真正蜘蛛類	橋本理市·貝發憲治·太田定浩
165	日本産真正蜘蛛類目録 (続篇)	八木沼健夫
166	だんわ会つうしん No. 4 9	東京蜘蛛談話会
167	だんわ会つうしん No. 5 0	東京蜘蛛談話会
168	ATYPUS No. 8 5	東亞蜘蛛学会
169	ACTA ARACHNOLOGICA Vol. 32 No.2	東亞蜘蛛学会
170	ACTA ARACHNOLOGICA Vol. 33 No.1	東亞蜘蛛学会
171	ACTA ARACHNOLOGICA Vol. 33 No.2	東亞蜘蛛学会
172	だんわ会つうしん No. 5 1	東京蜘蛛談話会
173	KISHIDAIA No. 5 2	東京蜘蛛談話会
174	KISHIDAIA No. 5 3	東京蜘蛛談話会
175	談話会つうしん No. 5 2	東京蜘蛛談話会
176	Ecology and Behavior of the Giant Wood Spider <i>Nephila maculata</i> (Fabricius) in New Guinea	宗林正人
177	ATYPUS No. 8 6	東亞蜘蛛学会
178	日本産真正蜘蛛類数種の分類学的検討	八木沼健夫
179	談話会つうしん No. 5 3	東京蜘蛛談話会
180	ACTA ARACHNOLOGICA Vol. 34 No.1	東亞蜘蛛学会
181	ACTA ARACHNOLOGICA Vol. 34 No.2	東亞蜘蛛学会
182	ATYPUS No. 8 7	東亞蜘蛛学会
183	談話会つうしん No. 5 4	東京蜘蛛談話会
184	談話会通信 No. 5 5	東京蜘蛛談話会
185	談話会つうしん No. 5 6	東京蜘蛛談話会
186	ATYPUS No. 8 8	東亞蜘蛛学会

187	ACTA ARACHNOLOGICA	Vol. 35	No.1	東亜蜘蛛学会
188	くものいと 第5号			関西クモ研究会
189	蜘蛛 20			中部蜘蛛懇談会
190	九州クモの会会報 (第15号)			九州クモの会
191	日本新記録種 <i>theridion adamsoni</i> Berland, 1934 の記載と観察			熊田憲一
192	ATYPUS No. 8 9			東亜蜘蛛学会
193	談話会通信 No. 5 7			東京蜘蛛談話会
194	談話会通信 No. 5 8			東京蜘蛛談話会
195	談話会つうしん No. 5 9			東京蜘蛛談話会
196	ACTA ARACHNOLOGICA	Vol. 35	No.2	東亜蜘蛛学会
197	ATYPUS No. 9 0			東亜蜘蛛学会
198	蜘蛛 21			中部蜘蛛懇談会
199	談話会つうしん No. 6 1			東京蜘蛛談話会
200	ACTA ARACHNOLOGICA	Vol. 36	No.1	東亜蜘蛛学会
201	ACTA ARACHNOLOGICA	Vol. 36	No.2	東亜蜘蛛学会
202	ATYPUS No. 9 1			東亜蜘蛛学会
203	九州クモの会会報 (第17号)			九州クモの会
204	KISHIDAIA No. 5 6			東京蜘蛛談話会
205	ATYPUS No. 9 2			日本蜘蛛学会
206	ACTA ARACHNOLOGICA	Vol. 37	No.1	日本蜘蛛学会
207	八木沼健夫教授退職記念論文集			八木沼健夫教授退職記念論文集刊行会
208	続 蜘蛛の糸			八木沼健夫教授退職記念論文集刊行会
209	九州クモの会会報 (第19号)			九州クモの会
210	蜘蛛 22			中部蜘蛛懇談会
211	シノビグモの生活史			貝発憲治
212	蜘蛛 23			中部蜘蛛懇談会
213	九州クモの会会報 (第21号)			九州クモの会
214	HEPTATELA Vol. 4 No.2			九州クモの会
215	蜘蛛 24			中部蜘蛛懇談会
216	蜘蛛 25			中部蜘蛛懇談会
217	蜘蛛 26			中部蜘蛛懇談会
218	知立市の真正クモ類について (2)			緒方清人
219	蜘蛛 27			中部蜘蛛懇談会
220	蜘蛛 28			中部蜘蛛懇談会
221	蜘蛛 29			中部蜘蛛懇談会
222	くものいと No.26			関西クモ研究会
223	くものいと No.27			関西クモ研究会
224	くものいと No.28			関西クモ研究会
225	くものいと No.29			関西クモ研究会
226	蜘蛛 34			中部蜘蛛懇談会
227	くものいと No.30			関西クモ研究会
228	くものいと No.31			関西クモ研究会
229	蜘蛛 35			中部蜘蛛懇談会
230	遊絲 No.11			日本蜘蛛学会
231	蜘蛛 36			中部蜘蛛懇談会
232	くものいと No.34			関西クモ研究会
233	くものいと No.35			関西クモ研究会
234	蜘蛛 37			中部蜘蛛懇談会
235	くものいと No.36			関西クモ研究会
236	くものいと No.37			関西クモ研究会
237	くものいと No.38			関西クモ研究会
238	蜘蛛 39			中部蜘蛛懇談会

239 テツガクするクモ
 240 くものいと No.39
 241 まどい No.44
 242 蜘蛛 4 0
 243 レッドデータブックとっとり
 244 まどい No.45
 245 まどい No.46
 246 まどい No.47
 247 くものいと No.41
 248 蜘蛛 4 1
 249 くものいと No.42
 250 蜘蛛 4 2
 251 くものいと No.43
 252 蜘蛛 4 3
 253 まどい No.52
 254 まどい No.54
 255 まどい No.55
 256 くものいと No.44
 257 まどい No.53
 258 まどい No.56
 259 まどい No.57
 260 蜘蛛 4 4
 261 くものいと No.45
 262 まどい No.58
 263 まどい No.59
 264 蜘蛛 4 5
 265 くものいと No.46
 266 まどい No.60
 267 クモはなぜ糸をつくるのか？
 268 まどい No.61
 269 まどい No.62
 270 蜘蛛 4 6
 271 まどい No.63
 272 くものいと No.47
 273 まどい No.64
 274 まどい No.65
 275 まどい No.66
 276 蜘蛛 4 7
 277 まどい No.67
 278 くものいと No.48
 279 まどい No.68
 280 まどい No.69
 281 蜘蛛 4 8
 282 まどい No.70
 283 くものいと No.49
 284 まどい No.71
 285 まどい No.72
 286 蜘蛛 4 9
 287 くものいと No.50
 288 まどい No.73
 289 まどい No.74
 290 小田深山とその周辺のザトウムシ

秋元 昇
 関西クモ研究会
 中部蜘蛛懇談会
 中部蜘蛛懇談会
 鶴崎展巨
 中部蜘蛛懇談会
 中部蜘蛛懇談会
 中部蜘蛛懇談会
 関西クモ研究会
 中部蜘蛛懇談会
 関西クモ研究会
 中部蜘蛛懇談会
 関西クモ研究会
 中部蜘蛛懇談会
 中部蜘蛛懇談会
 中部蜘蛛懇談会
 中部蜘蛛懇談会
 中部蜘蛛懇談会
 中部蜘蛛懇談会
 関西クモ研究会
 中部蜘蛛懇談会
 中部蜘蛛懇談会
 中部蜘蛛懇談会
 関西クモ研究会
 中部蜘蛛懇談会
 丸善出版
 中部蜘蛛懇談会
 中部蜘蛛懇談会
 中部蜘蛛懇談会
 中部蜘蛛懇談会
 関西クモ研究会
 中部蜘蛛懇談会
 中部蜘蛛懇談会
 中部蜘蛛懇談会
 中部蜘蛛懇談会
 中部蜘蛛懇談会
 関西クモ研究会
 中部蜘蛛懇談会
 中部蜘蛛懇談会
 中部蜘蛛懇談会
 中部蜘蛛懇談会
 中部蜘蛛懇談会
 関西クモ研究会
 中部蜘蛛懇談会
 中部蜘蛛懇談会
 中部蜘蛛懇談会
 鶴崎展巨

291	愛媛県久万高原町由良野の森の冬季ヒノキ樹皮下のクモ	鶴崎展巨
292	Molecular phylogeny of the harvestmen genus <i>Sabacon</i> (Arachnida:Opiliones:Dyspnoi) reveals multiple Eocene-Oligocene intercontinental dispersal event sin the Holarctic	鶴崎展巨
293	和歌山県のザトウムシ類Chromosomes of the Ragweed Beetle <i>Ophraella communa</i> (Coleoptera:Chrysomelide) Invaded to Japan	鶴崎展巨
294	鳥取平野残存林における大型土壌節足動物の多様性とその保全	鶴崎展巨
295	Highly conserved karyotypes of <i>Systemocentrus japonicus</i> and <i>Parasumbogrellapumilio</i> (Opiliones:sclerosomatidae:Gagrellinae) supporting their close relationship	鶴崎展巨
296	松山市産ザトウムシ類目録 (第2版)	鶴崎展巨
297	松山市産ヤスデ類目録 (第2版)	鶴崎展巨
298	松山市産真正クモ類目録 (第2版)	鶴崎展巨
299	西因幡山地 (鳥取県三国山・高鉢山・高山) の動物	鶴崎展巨
300	山陰海岸ジオパークエリア内における海浜性ウスバカゲロウ類の分布	鶴崎展巨
301	湖山池におけるウチワヤンマ生息最終年の羽化消長	鶴崎展巨
302	多餘ヶ池と鳥取市大塚のため池のトンボ相	鶴崎展巨
303	日野川と千代川が産み出す生物多様性 ー鳥取県とその周辺におけるザトウムシの地理的分化ー	鶴崎展巨
304	移入種オナジショウジョウバエの鳥取県からの確認 付録：鳥取県産ショウジョウバエ	鶴崎展巨
305	鳥取県における海浜性ウスバカゲロウ類の分布	鶴崎展巨
306	山陰海岸ジオパークエリア内における海浜性ウスバカゲロウ類の分布 (予報) : 京都府・兵庫県	鶴崎展巨
307	塩分導入による湖山池のトンボ群集の崩壊	鶴崎展巨
308	鳥取砂丘におけるハンミョウ類の分布・生活史と1種の絶滅	鶴崎展巨
309	鳥取砂丘におけるエリザハンミョウの個体数推定 (2015年)	鶴崎展巨
310	鳥取県のアリ類	鶴崎展巨
311	愛媛県のクモ類	鶴崎展巨
312	愛媛県総合科学博物館に保管されている高橋幸雄氏のクモ図譜	鶴崎展巨
313	ザトウムシ研究へのみちのり ー学会賞をいただいてー	鶴崎展巨
314	遺跡的ザトウムシにおける隔離分布	鶴崎展巨
315	鳥取砂丘砂防林の樹上性クモ相と季節的消長	鶴崎展巨
316	鳥取砂丘とその周囲の砂防林内のアリ相	鶴崎展巨
317	松山市産クモ類・ザトウムシ類・ヤスデ類目録	鶴崎展巨
318	島根県のザトウムシ類：種のリストと地理変異	鶴崎展巨
319	地理的分化のホットスポットとしての中国山地	鶴崎展巨
320	高橋幸雄氏の愛媛県クモ図譜の補遺	鶴崎展巨
321	新たに確認された鳥取県東部のワスレナグモの生息地	鶴崎展巨
322	松山市産カニムシ類目録	鶴崎展巨
323	鈴木正将博士 (Dr. Seisho Suzuki, 1914-2011) を偲んで	鶴崎展巨
324	森川國康先生の衣鉢	鶴崎展巨
325	愛媛県から最近採集された数種の土壌性クモとザトウムシ	鶴崎展巨
326	鳥取砂丘の昆虫相 (予報)	鶴崎展巨
327	明治神宮のザトウムシ目	鶴崎展巨
328	島根県からの外来種クロガケジグモの初確認と生息範囲	鶴崎展巨
329	phylogeography of the laniatorid Harvestman <i>Pseudobiantes japonicus</i> and Its Allied Species (Arachnida:Opiliones:laniatores:Epedanidae)	鶴崎展巨
330	Morphology and Meiotic/Mitotic Behavior of B Chromosomes in a Japanese harvestman, <i>metagagrella tenuipes</i> (Arachnida:Opiliones): No Evidence for B Accumulation Mechanisms	鶴崎展巨

331	STAGGERED CLINES IN A HYBRID ZONE BETWEEN TWO CHROMOSOME ACES OF THE R HARVESTMAN <i>GAGRELLOPSIS NODULIFERA</i> (ARACHNIDA: OPILIONES)	鶴崎展巨
332	Two New Species of <i>Sabacon</i> from Sichuan Province, China (Arachnida:Opiliones:Sabaconidae)	鶴崎展巨
333	Two New Species of Opiliones from Southern Siberia and Mongolia, with an Establishment of a New Genus and Homolophus Redefinition of the Genus (Arachnida: Opiliones: Phalangiidae)	鶴崎展巨
334	B-chromosomes in the Indonesian Populations of a Phytophagous Ladybird BB221:B368eetle " <i>Epilachna vigintioctopunctata</i> "	鶴崎展巨
335	Distribution of an endangered burrowing spider <i>Lycosa ishikariana</i> in the San'in Coast of Honshu, Japan (Araneae: Lycosidae)	鶴崎展巨
336	Confirmation of the type locality and the distributional range of <i>Suzukielus sauteri</i> (Opiliones, Cyphophthalmi) in Japan	鶴崎展巨
337	Male reproductive morphology across latitudinal clines and under long-term female sex-ratio bias	鶴崎展巨
338	Redescription of <i>Scleropilio insolens</i> from Southern Siberia with Comments on the Genus <i>Scleropilio</i> (Arachnida:Opiliones: Phalangiidae)	鶴崎展巨
339	Molecular systematics of sclerosomatid harvestmen (Opiliones, Phalangioida, Sclerosomatidae): Geography is predicting better than taxonomy in phylogeny	鶴崎展巨
340	The Biology of Opiliones (抜粋)	鶴崎展巨
341	三重県南部地方の真正蜘蛛類目録	貝發憲治
342	三重県のミカン園・茶園における真正クモ類とその季節的消長	貝發憲治
343	四日市市史第1巻 史料編(自然) 第4章 動物 9 クモ類	太田定浩・貝發憲治
344	三重県のクモ類	太田定浩・橋本理市・貝發憲治
345	毒グモ, セアカゴケグモの実態	貝發憲治
346	上野市自然編 第4章 第7節 真正クモ類	貝發憲治
347	鈴鹿市の自然 第4章 第7節 鈴鹿市のクモ類	太田定浩・貝發憲治・熊田憲一・塩崎哲哉・橋本理市・武藤茂忠
348	津市自然ガイドブック作成にかかる調査で得られたクモ類	貝發憲治・塩崎哲哉
349	鳥羽市神島のクモ類	塩崎哲哉・貝發憲治
350	単眼欠如のクモ(Ⅱ)	貝發憲治
351	単眼の配列異常のクモ	貝發憲治
352	Chromosomes of the Ragweed Beetle <i>Ophraella communa</i> (Coleoptera:Chrysomelidae) Invaded to Japan	鶴崎展巨
353	まどい No.75	中部蜘蛛懇談会
354	蜘蛛 50	中部蜘蛛懇談会
355	くものいと No.51	関西クモ研究会
356	まどい No.76	中部蜘蛛懇談会
357	まどい No.77	中部蜘蛛懇談会
358	まどい No.78	中部蜘蛛懇談会
359	蜘蛛 51	中部蜘蛛懇談会
360	くものいと No.52	関西クモ研究会
361	まどい No.79	中部蜘蛛懇談会
362	まどい No.80	中部蜘蛛懇談会
363	まどい No.81	中部蜘蛛懇談会
364	蜘蛛 52	中部蜘蛛懇談会
365	くものいと No.53	関西クモ研究会
366	まどい No.82	中部蜘蛛懇談会
367	三重県松阪市山室町の里山のクモ類	貝發憲治
368	まどい No.83	中部蜘蛛懇談会
369	まどい No.84	中部蜘蛛懇談会
370	蜘蛛 53	中部蜘蛛懇談会

371	くものいと No.54	関西クモ研究会
372	まどい No.85	中部蜘蛛懇談会
373	まどい No.86	中部蜘蛛懇談会
374	まどい No.87	中部蜘蛛懇談会
375	蜘蛛 54	中部蜘蛛懇談会
376	くものいと No.55	関西クモ研究会
377	まどい No.88	中部蜘蛛懇談会
378	まどい No.89	中部蜘蛛懇談会
379	まどい No.90	中部蜘蛛懇談会
380	みえ生物誌 クモ類	貝發憲治・塩崎哲哉
381	三重県産クモ類目録 (IV)	貝發憲治
382	三重県に関連するクモ類文献の紹介 (I)	貝發憲治
383	三重県に関連するクモ類文献の紹介 (II)	貝發憲治
384	三重クモ談話会 50年の歩み	貝發憲治
385	三重クモ談話会 50年の歩み (アルバム写真集)	貝發憲治
386	三重県産クモ類目録 (2003) [追加・訂正・削除 (2012) III (2015) IV (2022) 一式を含む]	三重クモ談話会
387	蜘蛛 55	中部蜘蛛懇談会
388	くものいと No.56	関西クモ研究会
389	三重懸産の蜘蛛類 (樋賀安平著)	橋本理市
390	三重大学平倉演習林の真正クモ類目録	橋本理市
391	伊賀の蜘蛛	橋本理市
392	三重県産真正蜘蛛目録資料	橋本理市
393	伊勢神宮々城のクモ類目録資料	橋本理市
394	三重県産真正蜘蛛類目録 (予報)	橋本理市
395	大杉谷および大台ヶ原山の昆虫相ならびに樹上クモ類相	橋本理市
396	篠立の風穴の真正クモ類	武藤茂忠
397	嫌われ者・クモの功罪と、クモより見た四日市の自然	武藤茂忠
398	「田光のシデコブシ及び湿地植物群落」自然科学調査報告書 第6節 クモ類	武藤茂忠
399	紀勢町史 自然編 第18項 真正クモ類	塩崎哲哉
400	護摩壇山および高野山におけるクモ類の記録	塩崎哲哉
401	三重県海山町船越池周辺の真正クモ類	塩崎哲哉
402	菅島(三重県鳥羽市)の真正クモ類	塩崎哲哉
403	鳥羽市答志島の真正クモ類	塩崎哲哉
404	大台ヶ原のクモ類	塩崎哲哉
405	尾鷲市須賀利町(寺島含む)におけるクモ類の記録	塩崎哲哉
406	嬉野町のクモ類	塩崎哲哉
407	まどい No.91	中部蜘蛛懇談会
421	~	
470	三重クモ談話会会誌「しのびぐも」第1号~第50号	三重クモ談話会

しのびぐも 第50号

2023年6月1日発行

編集者 橋本理市・貝發憲治・加藤修朗・熊田憲一・武藤茂忠・
塩崎哲哉

発行者 橋本理市

発行所 三重クモ談話会

(本部) 516-0021 伊勢市朝熊町 1510-5

橋本理市 方

TEL. 0596-24-4562

e-mail address asamagatake@hotmail.com

(事務局) 515-0087 松阪市萌木町 7-4

貝發憲治 方

TEL.& FAX. 0598-29-6427

e-mail address kumo@mctv.ne.jp

