

しのびぐも

第50号



2023

三重クモ談話会

しのびぐも

No. 50
June, 2023

塩崎哲哉：三重県におけるモリメキリグモの記録	1
貝發憲治：再びワスレナグモ発見の情報あり	3
熊田憲一：三重県で2023年4月までに採集した未記録種の報告	4
貝發憲治：これはヤクチビヤチグモ？とイセヤチグモ？	8
貝發憲治：シッチコモリグモを見つけに行きませんか	10
加藤修朗：岐阜県養老でヤマビル騒動	12
塩崎哲哉：三重県御浜町のクモ	16
塩崎哲哉・武藤茂忠・貝發憲治・熊田憲一・加藤修朗： 2022年度三重クモ談話会採集会 採集品目録	36
三重クモ談話会：2022年度活動報告	51
三重クモ談話会：2023年度総会報告	58
談話会図書	60

(表紙写真説明)

Sinobius orientalis (Yaginuma 1967) シノビグモ ♀成体

1984年10月、三重県津市美杉町川上にある三重大学平倉演習林近くの溪流で貝發憲治氏撮影。

このクモは、1965年5月4日同所にて、橋本理市氏によって日本で最初に発見され、1967年に八木沼健夫氏によって、忽然と現れた新種ということと発見者の橋本氏が当時忍者の里伊賀上野に居を構えていたことから、「シノビグモ」と命名された。山間の源流付近の極めて湿気の多い下層のコケ類や下草の根元、水が流れ落ちる河床の石間に潜み、水際を徘徊する。

三重県におけるモリメキリグモの記録

塩崎 哲哉*

モリメキリグモは本州に広く分布し、近隣では愛知県、岐阜県、京都府、奈良県で記録されている（新海明他 2022）が、三重県においてはこれまで記録がない。筆者はこのほど本種を採集したので、三重県初記録として報告する。採集地は松阪市飯高町にある周囲を森林に囲まれた熊ヶ池の湖畔である。地表を徘徊しているところを目視で採集した。

【データ】

モリメキリグモ *Gnaphosa potanini* Simon 1895

採集日：2022年4月18日

採集地：三重県松阪市飯高町宮本 熊ヶ池

緯度経度 34.385791, 136.250124

標高 741m

採集個体：2♀ 1♂

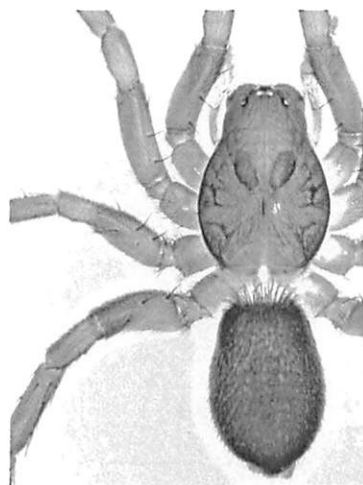


写真1. 雌 背面

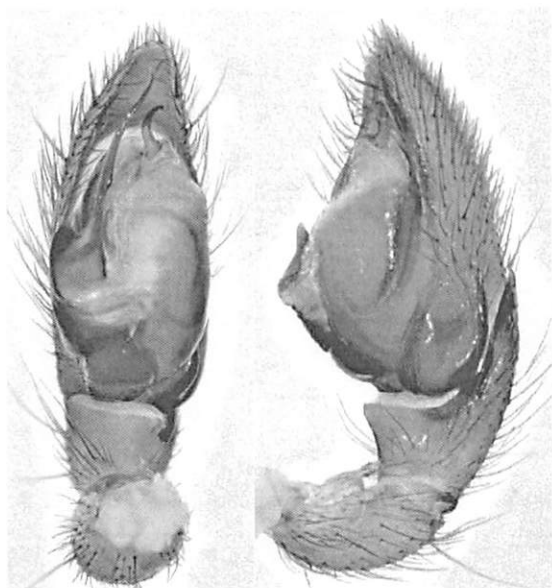


写真2. 雄 触肢

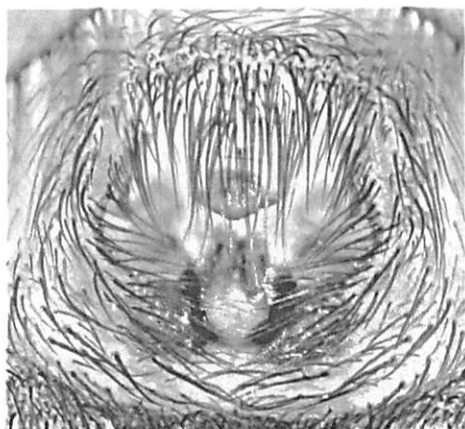


写真3. 雌 外雌器

* 〒 519-5203 三重県南牟婁郡御浜町下市木 2338-1

参考文献

貝發憲治・塩崎哲哉. 2018. 三重県のクモ類. みえ生物誌 - クモ類, 三重自然誌の会, 松阪, 294p.

Kamura, T. (1988). A revision of the genus *Gnaphosa* (Araneae Gnaphosidae) from Japan. *Akitu* 97
1-14

Ovtsharenko, V. I., Platnick, N. I. & Song, D. X. (1992). A review of the North Asian ground spiders of the genus *Gnaphosa* (Araneae, Gnaphosidae). *Bulletin of the American Museum of Natural History* 212: 1-88.

新海明他 2022. CD日本のクモ ver.2022. 著者自刊

再びワスレナグモ発見の情報あり

貝 發 憲 治*

2022年5月に京都の吉田真様から、京都科学読み物研究会の会員で三重県に移住した方から、「花壇を整地しようとして土を鍬で掘り返していたところ、見慣れない色合いの生き物が出てきた」と連絡があり、これがワスレナグモであったので、三重県の記録としてリストに入れておいてください、とメールをもらった。

早速現地を調べたいと思いこの方と連絡を取り、5月30日(月)の午後にお伺いした。農家の大きな家で、広い庭と畑があった。15分程このクモの生態や世間話をした後、発見場所を案内してもらった。クモはぷにゅぷにゅした感じで、ビックリして撮影後慌てて埋めてしまったとのことで、残念ながら実物はお目にかかれなかった。

花壇は直径2m程の円形のもので、除草して整地されていた(写真1参照)。花壇の中や周辺の庭を詳しく調べたが、スギナやホトケノザ等の雑草も多く発見できなかった。次に隣接する約5アールの畑も見せてもらった。多くの穴があり期待したが、出てきたのはオケラやミミズばかりであった。その後、再び庭を探すものの徒労に終わった。2時間近く調査したが結局成果は得られず、再発見したときは、クモを瓶などに捕獲してすぐに連絡してもらおうように話して帰宅した。しかし、現在まで未発見とのことである。

三重県レッドデータブック(2015)では、準絶滅危惧種として指定されており、現在までの採集記録は、「ワスレナグモの発見」(貝發：しのびぐも43号)を参照されたい。

観察データ

種名：ワスレナグモ 1頭

観察日：2022年5月20日

観察場所：多気郡明和町池村511

経度緯度：34.519392 136.607337

発見者：石黒真理



(写真1)



(写真2)ワスレナグモ(石黒真理撮影)

← 庭の隅の円形の花壇(明るく風通しは良い)

* 〒515-0087 三重県松阪市萌木町7-4

三重県で2023年4月までに採集した未記録種の報告

熊田 憲一*

三重県産クモ類目録 (IV) (貝發 2022) で報告された三重県産クモ類目録と自己の記録を照らし合わせたところ8種の未記録種が確認できたので報告します。

Theridula iriomotensis Yoshida 2001 イリオモテヒメグモモドキ (図 1-2)

1.5mm ほどの小さな種で、崖地のシダの覆うポイントのビーティングで得られた。
南伊勢町下津浦, 1M, 20221027.

Anapistula ishikawai Ono 2002 ハチジョウウスイロユアギグモ (図 3-4)

0.6mm ほどの極小な種で、竹林リターの中から得られた。今のところ特定の狭い場所からのみ得られている。

津市芸濃町岡本, 1F, 20180116, 3F, 20180210, 10F, 20180216, 1F, 20180222, 1F, 20200119, 1F, 20200313.

Cyclosa confuse Bos. & Str. 1906 ミナミノシマゴミグモ (図 7-9)

海岸沿いの樹林帯マント部に造網していた。雄触肢の中部突片 (図 8) でシマゴミグモと容易に区別がつけられる。

南伊勢町内瀬, 2F3M, 20220708.

Tetragnatha makiharai Okuma 1977 リュウキュウアシナガグモ (図 10-13)

水田の周辺より得られた。

南伊勢町木谷, 1M, 20210811, 1M, 20230427; 大江, 1M, 20210811; 古和浦, 1F, 20220816

Tekellina sadamotoi Yoshida & Ogata 2016 サダモトヒメグモ (図 5-6)

比較的県内広範から得られている。

四日市市川島町, 1M, 20031021; 河芸町赤部, 2F, 20010225; 芸濃町河内宝並, 1F, 20000929, 安濃町草生山出, 1F, 20001028; 津市高野尾町, 1F, 20000525; 片田田中町, 1F, 20050510; 亀山市下庄町, 3F, 20060329; 三寺町, 1F, 20060428; 両尾町, 3F, 20060418; 関町鷺山, 2F, 20010420, 1M, 20060227; 嬉野町森本, 1F, 20020307; 伊勢市前山町, 1F, 20030917, 1M, 20040326; 豊川町 (外宮), 5F1M, 20031005; 宇治館町, 1F, 20030824 (内宮), 2F, 20040515; 宇治今在家町, 1M, 20031029, 1M, 20041117; 南島町河内, 2F, 20020227, 3F, 20030131; 南伊勢町内瀬, 1M, 20210330; 押漕, 1F, 20200225; 大江, 5F, 20200408; 東宮, 2F, 20220506; 大宮町阿曾, 2F1M, 20020227.

Kagurargus kikuyai Ono 2007 カグラゴマグモ (図 14-15)

* 〒 514-2221 三重県津市高野尾町 5010

常緑広葉樹林のリター内から得られている。

嬉野町井之上, 2F2M, 20021018 : 志摩市磯部町五知, 5F, 20180303 : 南伊勢町切原, 2F, 20180303 ; 棚橋庵, 1F, 20220127 ; 道方, 1F, 20221223 ; 押渕, 2F, 20230131 ; 伊勢路, 5F, 20230316 : 熊野市紀和町大栗須, 5F2M, 20220114 : 御浜町下市木, 1F, 20220114.

Hypocoelotes tumidivulva (Nishikawa 1980) デベソヤチグモ (図 16-18)

山裾の転石の下より得られた。

いなべ市藤原町篠立, 1F, 20230428.

Thanatus vulgaris Simon 1870 オオヤドカリグモ (図 19-20)

8 ~ 9mm の大型のヤドカリグモで、日本新記録として報告した (Kumada 2022)。いずれも家畜飼育農場の飼料作成所より得られた。輸入飼料と共に入ってきた外来種と考えられる。三重県の記録以外はまだない。

四日市市水沢, 1F, 19980621, 2F, 19980821 : 津市高野尾町, 1F, 20100618 : 明和町池村, 2F, 19940830.

参考文献

小野展嗣. 2009. 日本産クモ類. 東海大学出版会, 739pp.

貝發憲治. 2022. 三重県産クモ類目録 (IV). *しのびぐも* 49 : 45-64.

Kumada, K. 2022. New records of *Thanatus vulgaris* Simon 1870 (Araneae: Philodromidae) from Japan. *Acta Arachnologica* 71(2) : 157-159.

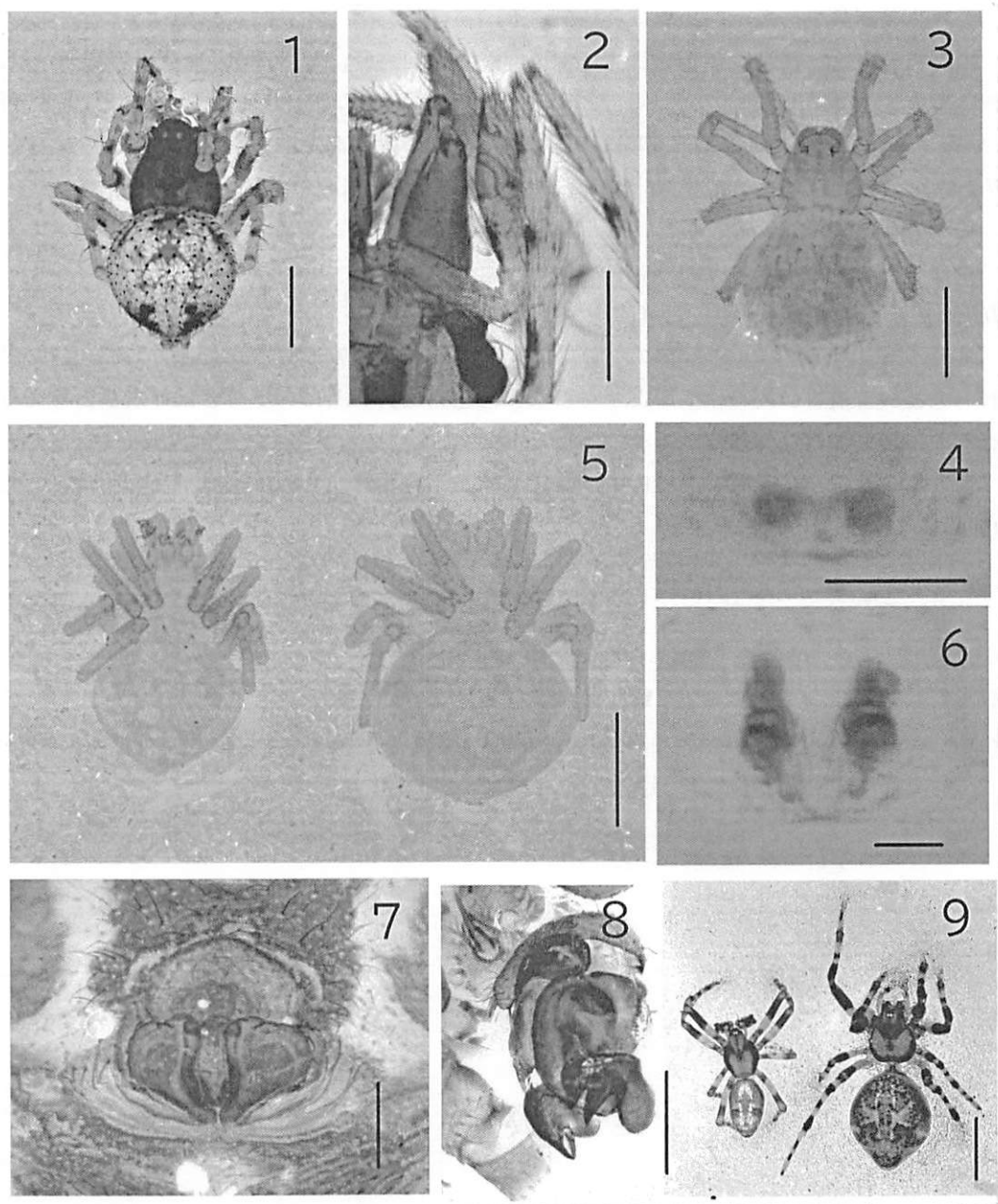
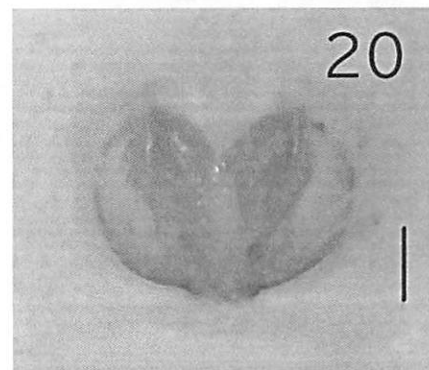
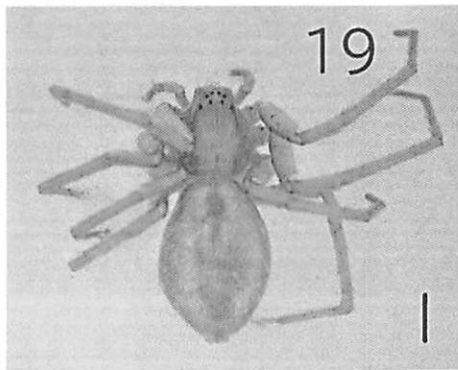
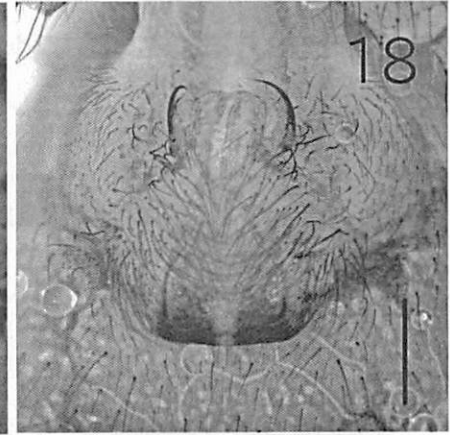
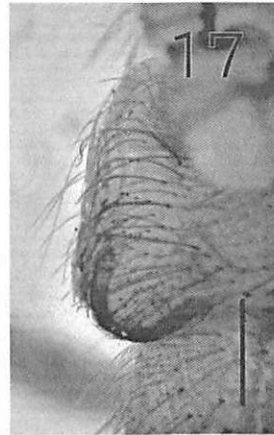
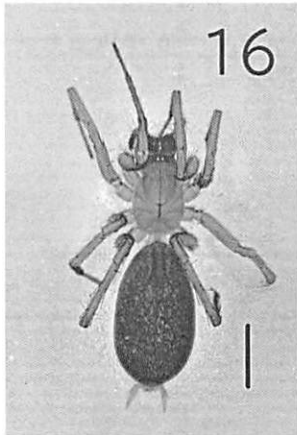
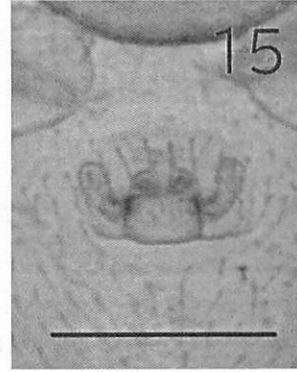
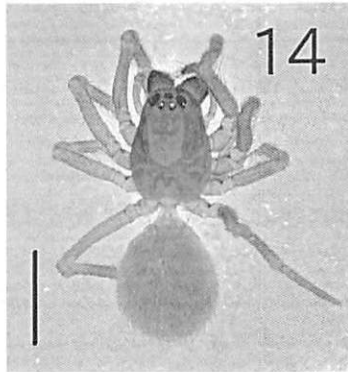
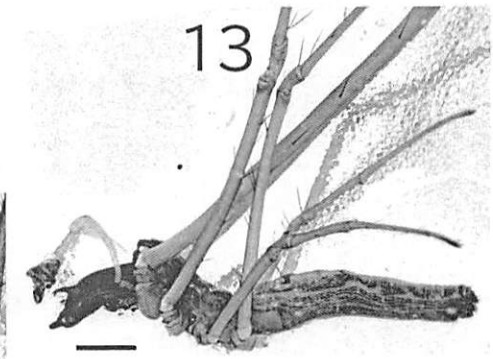


図 1-20. 1, イリオモテヒメグモモドキ 雄成体背面. 2, 同雄触肢. 3, ハチジョウウスイロユ
 アギグモ 雌成体背面. 4, 同外雌器. 5, サダモトヒメグモ 雌成体背面. 6, 同外雌器. 7,
 ミナミノシマゴミグモ 外雌器. 8, 同雄触肢 (中部突片). 9, 同雌雄成体背面. 10, リュウ
 キュウアシナガグモ 雄触肢. 11, 同雄左大顎背面. 12, 同雌右大顎背面. 13, 同雄成体側面. 14,
 カグラゴマグモ 雌成体背面. 15, 同外雌器. 16, デベソヤチグモ 雌成体背面. 17, 同外雌
 器側面. 18, 同外雌器. 19, オオヤドカリグモ雌成体背面. 20, 同外雌器.
 スケール: 0.02mm=(4, 6), 0.2mm=(2, 3, 8, 15, 20), 0.5mm=(1, 5, 7, 10-12, 14, 17, 18), 1.0mm=(9, 13, 19),
 2.0mm=(16)



これはヤクチビヤチグモ？とイセヤチグモ？

貝 發 憲 治*

種名不明や精査が必要で残してあった標本を再同定し、判明したものを順次「未同定クモ類標本の同定結果(その1)」(しのびぐも40号)～「未同定クモ類標本の同定結果(その4)」(しのびぐも48号)で発表したが、自分の力量では確定できない標本は、そのまま保管していても宝の持ち腐れになることから、科ごとにまとめて専門の方に謹呈した。このうち、下記のヤチグモ類2種は少し興味ある種であったので、ここで改めて紹介したい。

(1) ヤクチビヤチグモ？

これは、1980年に近鉄朝熊駅から朝熊岳道ルートを登り、朝熊峠付近で採集した標本で、体長は約5mm、体色は薄黄色の小さなクモであった。外雌器も凹凸が少なく不明確なため、成体でないかも知れないと思い、タナグモ科の標本箱に入れて保管していた。

ところが最近になって、KISHIDAIA No.117に「ヤクチビヤチグモ」の記録が載り、この外雌器がそっくりの形をしていること、模式産地は屋久島であるが、静岡県産のものが同種であるとされていることから、三重県でも採集される可能性があり、40年以上も前の貴重な記録でもあるのでここにまとめてみた。

採集データ

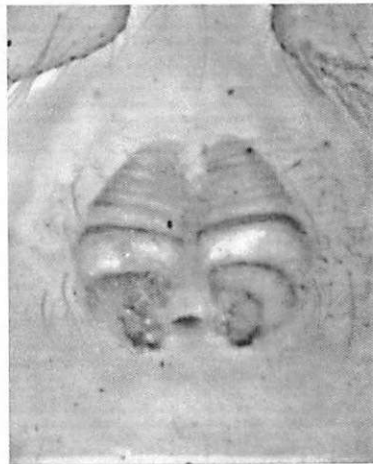
採集年月日：1980年5月25日 雌成体1頭

採集場所：三重県伊勢市朝熊町 朝熊峠付近

緯度経度(世界測地系) 34.461021 136.776944 標高483.5m



雌背面写真



外雌器

* 〒515-0087 三重県松阪市萌木町7-4

(2) イセヤチグモ？

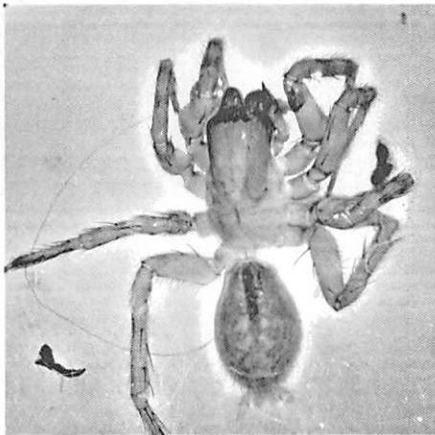
このクモは、1984年に大宮町史（自然篇）編纂のための自然調査を行った時に七保峠で、また、1993年に松阪・飯多地域の調査を行った時に宮川村横谷（現 大台町唐櫃）で採集したもので、ヤチグモ類の不明種として保管していた。

その後、しのびぐも 47号で熊田憲一氏が2019年に新種記載されたイセヤチグモについて述べておられ、伊勢神宮宮域や大紀町、南伊勢町で記録があることを発表している。この中に雌雄生殖器の図が手書きであるが載っているの、見比べたところよく似ているように思えた。はたして私の採集標本はこのイセヤチグモだろうか。

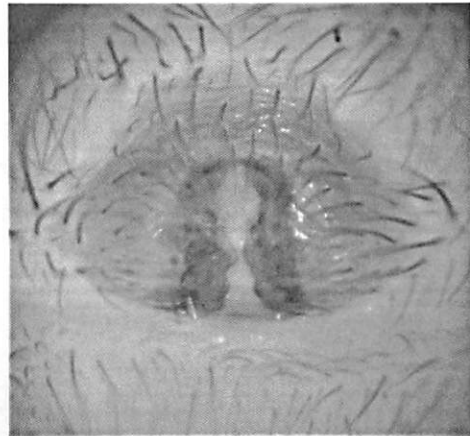
採集データ

採集年月日：1984年11月11日 雌成体1頭
採集場所：三重県度会郡大紀町永会 七保峠
緯度経度（世界測地系） 34.373319 136.451197 標高 217m

採集年月日：1993年10月3日 雌成体1頭
採集場所：三重県多気郡大台町唐櫃（カラト）
緯度経度（世界測地系） 34.348961 136.362087 標高 141m



唐櫃で採集された雌背面写真



外雌器

これら2種の標本は謹呈済みである。研究の一助として活用され、いずれ種名やデータが公表されれば幸いである。

参考文献

- 鈴木佑弥・奥村賢一. 2020. 静岡県におけるヤクチビヤチグモの記録. KISHIDAIA, 117 : 18-21.
- 熊田憲一. 2020. 三重県から新種報告されたイセヤチグモ. しのびぐも, 47 : 1.
- 新海明・安藤昭久・谷川明男・池田博明・桑田隆生. 2022. CD日本のクモ Ver.2022. 著者自刊

シッチコモリグモを見つけに行きませんか

貝 發 憲 治*

2011年度三重クモ談話会定期採集会の河川調査時に、南伊勢大橋下で採集したコモリグモ雌亜成体が、その後の精査でシッチコモリグモと判明し、緒方清人氏の確認を経て、「未同定クモ類標本の同定結果（その3）」（貝發：2016）でデータを公表した。しかし、三重県内の記録はこの一例だけであり、成体ではなかったため、成体の出そうな時期を見計らって翌年の2017年6月15日に再度採集に出かけた。

現地は宮川中流域の南伊勢大橋のすぐ下で、川幅は約50m、左岸は直径10～20cmの石ころが多く、ところどころに砂地がある幅70m程の川原になっている。川原との境はノイバラが混在する成長したネザサ群落があり、さらに、その上の堤防斜面は約50m幅の広いクヌギ・アラカシ・シキミ・ヤブツバキにタケも混じる湿気の多い雑木林で、林床は雑草が生えている。そして堤防上は農道と畑が続いているところである。

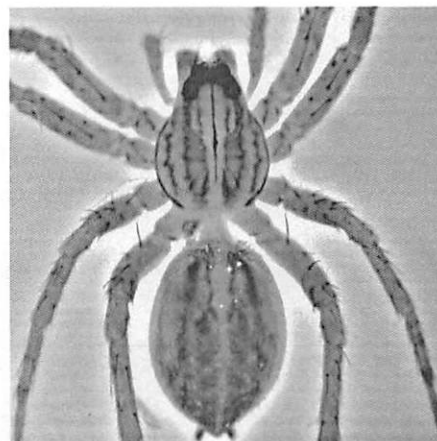


写真1 シッチコモリグモ雌亜成体

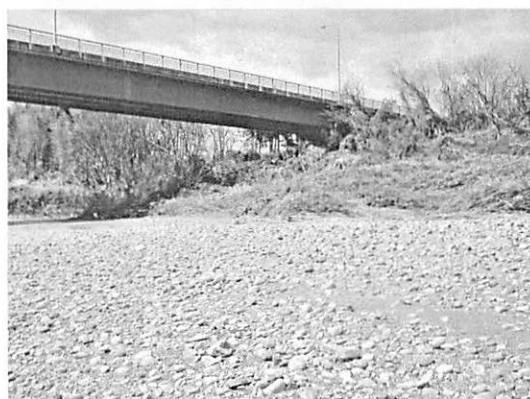


写真2 南伊勢大橋下の川原の様子

採集データ

採集日： 2011年4月17日 1 f

採集場所：度会郡度会町大野木

南伊勢大橋下

緯度経度（世界測地系），標高：

34.441374 136.642849 14.5m

この時は、採集したネザサ群落の周辺を詳しく調べ、次いで川原の石ころの所を見て回

* 〒515-0087 三重県松阪市萌木町7-4

ったが、発見できなかった。コモリグモ類では、石間に極めて多くの各ステージのキシベ
コモリグモとイサゴコモリグモ (1F1fly) を確認した。

そして、さらにその翌年の 2018 年 5 月 3 日には、堤防斜面の湿気の多い雑木林を詳しく
調べ、川原も再調査した。しかし、発見には至らなかった。この時は、キシベコモリグ
モの他、フジイコモリグモ (1F1M)、イモコモリグモ (1F2y) を確認した。

文献を調べると、このクモは北海道や東日本で記録が多く、西日本での記録は少ないよ
うである。近隣では、愛知県豊橋市で緒方氏が 1998 ~ 2014 年に計 18 頭 (5F3f5M5m) を
記録しているが、愛知県の絶滅危惧 I B 類に指定している。このため、このクモは採集
例の少ない希少種と判断し、その後の調査はしなかった。

ところが、「日本蜘蛛学会第 54 回大会エクスカージョン採集報告」(加藤修朗：2022)
の中に、このクモの採集記録が載っているのを見て、今一度調査をしてみたくなった。種
名のごとく湿地を中心に草地や雑木林、田、川原を調査すれば成体も見つかるかも知れ
ない。どなたか一緒にこのクモを目標にして採集に行きませんか。

主な参考文献

- 田中穂積. 1978. *Hygrolycosa* 属 (コモリグモ科) のクモ日本に産す. *Acta Arachnologica*
28(1): 13-18.
- Tanaka,H. 1990. Lycosid Spiders of Japan V. The Genus *Hygrolycosa* Dahl. *Bulletin of the*
Biogeographical Society of Japan 45(20): 123-126.
- 田中穂積. 1999. コモリグモ科標本のデータの追加 (リスト). *KISHIDAIA* 77: 119-124.
- 緒方清人. 2008. 愛知県産クモ類目録. *KISHIDAIA* 94: 82-98.
- 緒方清人. 2015. 愛知県豊田市のクモ類. *蜘蛛* 48: 18-24.
- 貝發憲治. 2016. 未同定クモ類標本の同定結果 (その 3). *しのびぐも* 43: 19-23.
- 緒方清人. 2019. 愛知県産クモ目録と追加種 (X I). *蜘蛛* 52: 15-57.
- 加藤修朗. 2022. 名古屋市及びその周辺のクモ. *蜘蛛* 55: 26-49.
- 加藤修朗. 2022. 日本蜘蛛学会第 54 回大会エクスカージョン採集報告. *蜘蛛* 55: 50-56.
- 新海明・安藤昭久・谷川明男・池田博明・桑田隆生. 2022. CD 日本のクモ Ver.2022. 著者
自刊

岐阜県養老でヤマビル騒動

加藤 修 朗*

新型コロナウイルスの外出規制もなくなりクモの調査もやりやすくなりましたが、何かと忙しくて愛知県外に出ていけない状況が続いています。それでも年に1度の三重クモ談話会との合同観察会の時期が迫ってきましたので、手持ちの仕事を棚上げとして（現実逃避）合同観察会の下見に行くことに決めました。下見をするには候補地が必要となりますので、熊田氏に相談させて頂いたところ岐阜県の養老あたりではとのご意見を頂きました。確かに三重県と愛知県の間地点で私も養老でクモ採集をした事がないので心惹かれる場所です。威張って言えることではありませんが、勿論具体的な場所に心当たりはありませんので名古屋昆虫同好会の戸田氏へお聞きしたところ「養老町小倉谷」「庭田山頂公園」「多良峡森林公園」の3か所を紹介頂きました。全て他力本願ですが、候補地も決まりましたので行動あるのみです。下見は最短で日程の空いている2023年4月6日で決行しましたので以下の通り紹介させて頂きます。

1か所目は「養老町小倉谷」（岐阜県養老郡養老町小倉）で自宅からは高速道路を利用すれば1時間30分程と遠からず近からず丁度良い距離です。現地の状況はGoogleMapで事前に確認してましたので迷わずに車は白龍大神の駐車場に到着。神様に感謝の気持ちでお賽銭を駐車料金代わりに投げ入れさせて頂きました。当日はあいにくの雨天でしたが傘をさすほどではありませんでした。下車すると川のせせらぎが聞こえてきます。山頂に向かって立つと左手に川が流れて晴天なら心地のよい場所だと直ぐにわかります。川に沿って上流に進んで行くと川は砂防堰堤の構造になっていることに気がつきます。林道は整備されていて傾斜も緩やかで歩きやすく観察採集には良い順路です。砂防堰堤内に降りることも出来るので色々な環境下で多種類のクモ採集が期待できそうです。さら



白龍大神駐車場



小倉谷の砂防堰堤

* 〒488-0855 愛知県尾張旭市旭前町3-6-2 プレイズ旭前

に進むと右の林道沿いに「長命の滝」の看板が目に入るので、どのような滝だろうと自然に足が右の登り階段に向かいます。階段を 10m 程上がると落差 3m 程の滝に突き当たります。ここも良い採取場所になるだろうと感じました。まだ山頂に向かって進めそうですが本日中にあと 2 か所廻る必要があるので下山することにしました。下山しながらアシヨレグモの網が雨に濡れて輝いていたので足を止め、写真だけでもとしゃがみ込んで 2, 3 枚撮影しましたが、これが失敗だったようです。車に戻りハンドルを握ろうとすると右手の指の間でゴムを挟んだような嫌な感触を感じたので覗き込むと見慣れた奴が！ヤマビルです。慌てて左手でヤマビルを引きはがし車から降りて地面に投げ捨てました。ヤマビルが張り付いていた人差し指と中指の間を確認しましたが出血はしていなかったので“ほっと”一安心。去年は「いなべ」の採集観察会でヤマビルに咬まれましたが、その時も同じく指と指の間でした。ヤマビルは指と指の間が好きなのでしょうか？少し冷静になって考えてみると奴が一匹であるはずがないとウインドブレーカーを脱いでウインドブレーカーの背中を確認してみると、もう一匹を発見。小雨振る寒いなかでしたがシャツを脱ぎ裏表を確認、頭から首筋腕に奴が張り付いていないのを確認し、当然車のシートも十分に確認をして恐る恐る乗車するはめに、投げ捨てた 2 匹のヤマビルが車に這い上がって来るような気がしたので直ぐに車を移動させ次の目的地へと……ヤマビルに咬まれても感染症の心配はないと聞くし、実際に咬まれても痛くはないのですが不安感を抑えきれないのは何故でしょうか？傷口以上の出血があるせいかも？まだ車の中に居るかもしれないと思いつつ、体中の神経を集中してヤマビルに警戒しながら運転を続けることになってしまいました。

2 か所目は「庭田山頂公園」（岐阜県海津市南濃町庭田）で広い駐車場ですが、平日で雨天の影響か車は疎らでした。身支度をして駐車場の出入り口に向かい、そのまま道路を渡り直進すると林道への入り口がありそこから入山できました。林道に 3 歩踏み込んだところにギンメッキゴミグモの網が雨に濡れて輝いていたので（懲りもせず）写真をと……足元にシフティング用の水切り籠を置いてヤマビルに注意を払いながら撮影を始めようとピント合わせをしている 1 分程の間ですが、すでにヤマビルが長靴を這い上がっているではありませんか、これは不味いと思い一旦林道から退避しようと水切り籠を持ち上げた瞬間！籠の中にもヤマビルが！足早に駐車場入り口まで戻り、アスファルトの上にヤマビルを叩き落としてみると細長いヤマビルがドラクエのスライムのような形状に変化したのを見て（肉まんのような形）。こんな形状でリターの中に潜んでいたら見分けることなど無理じゃないかと思いつつ、ヤマビルにカメラを向け撮影を始めると、すぐにカメラに向けてどンドンと近寄ってくるではありませんか。へっぴり腰で後ずさりしながらカメラの向きを変えるとヤマビルも同じ向きに進行方向を変えて追ってきます。おそらくカメラの僅かな熱源かカメラの後ろにいる私の熱を感じてい



カメラに向かってくるヤマビル

るでしょう。どちらにしてもすごい能力です。3歩林道に踏み込んだだけでヤマビルが這いあがってくる状況から山全体の生息数を推測してみると、何万匹……いや億単位ではと思えてゾッとします。小心者の私にはこれ以上林道に踏み入る勇氣はないので、この場所での調査は諦めて退散することにしました。もちろん今度は乗車前に身体チェックをしましたが、案の定帽子にも……まったく油断も隙もないやつらです。

3か所目は「多良峡森林公園」(岐阜県大垣市上石津町下多良 871-1)で駐車場から坂を下ること直ぐに河原が広がっています。流石にここでヤマビルの心配をする必要はありません。河原の砂利に一步踏み出すごとに数頭のコモリグモ達が走り出しますが、クモの特徴的な体色は遠目に見てもキシベコモリグモだと判別ができます。私のコモリグモの採集方法は砂や砂利ごとコモリグモをつかみ取って水切り籠の中に投げ入れるのですが、砂利が大きくなるとコモリグモを潰したり取り逃がしたりと失敗が多くなってしまいます。コモリグモは吸虫管で直接吸い込む方法があると聞いたことを思い出したので試してみることにしました。始めのうちは狙いをさだめて、吸虫管の吸い込み口をキシベコモリグモに近づけて、思いっきり吸い込む一連の動作は難しかったのですが、慣れてくると力まずとも簡単に吸い込むことが出来るようになりました。草原や湿原ではコモリグモが葉や茎に隠れて見失うことがありますが、河原では遮るものがないので目でどこまでも追いかけることができ、隠れたとしても石の下なので石をどければ必ず見つけることが出来ます。30分程で20数頭のキシベコモリグモを採集することが出来たので満足。対岸の様子も気になるので駐車場まで戻り吊り橋を歩いて渡ることになりました。吊り橋の高さは30m位でしょうか?長さは100m程で歩く度に橋が揺れるのでドキッとしますが、ヤマビルほどの恐怖は感じませんでした(笑)。吊り橋を渡りきると林道沿いに杉林が続く、林道を足早に進んだためかヤマビルが体に這いあがってくることはありませんでしたが、もしかしたら



多良峡森林公園の吊り橋

「多良峡森林公園」にはヤマビルは居ないのかもしれない。

結果的にはヤマビルの下見になってしまいましたが、多くのクモを採集できそうな環境であることも確認できました。しかしながら雨天の場合は何らかのヤマビル対策をしないとスプラッターな観察会になってしまいそうです。

少ないですが、標本として持ち帰った種は以下の通りです。

目録の記載順序は谷川明男先生の日本産クモ類目録 ver.2022 R1 に準拠した。

成長段階は F:雌成体 M:雄成体 f:雌幼体 m:雄幼体 y:性別不明幼体 N:巣 E:卵囊を表す。

Pholcidae ユウレイグモ科

- 001 *Pholcus phalangioides* (Fuesslin 1775) イエユウレイグモ
→ ▲ 幼体のみで記録した種 ▲ を参照

Theridiidae ヒメグモ科

- 002 *Parasteatoda tepidariorum* (C. L. Koch 1841) オオヒメグモ
1M4y 養老町小倉谷 (35.268036, 136.541114)

Linyphiidae サラグモ科

- 003 *Ketambea nigripectoris* (Oi 1960) ムネグロサラグモ
1F1M1m 養老町小倉谷 (35.268036, 136.541114)
- 004 *Nerienne fusca* (Oi 1960) クスミサラグモ
2F1M 養老町小倉谷 (35.268036, 136.541114)
- 005 *Paratmeticus bipunctis* (Bösenberg & Strand 1906) ヌカグモ
2F 多良峡森林公園 (35.295856, 136.481392)
- 006 *Turinyphia yunohamensis* (Bösenberg & Strand 1906) ユノハマサラグモ
1F 多良峡森林公園 (35.295856, 136.481392)

Lycosidae コモリグモ科

- 007 *Pardosa astrigera* L. Koch 1878 ウツキコモリグモ
→ ▲ 幼体のみで記録した種 ▲ を参照
- 008 *Pardosa yaginumai* Tanaka 1977 キシベコモリグモ
3F2M2m15y 多良峡森林公園 (35.295856, 136.481392)

Thomisidae カニグモ科

- 009 *Lysiteles coronatus* (Grube 1861) アマギエビスグモ
1M 養老町小倉谷 (35.268036, 136.541114)

▲ 幼体のみで記録した種 ▲

- y01 *Pholcus phalangioides* (Fuesslin 1775) イエユウレイグモ
1f 養老町小倉谷 (35.268036, 136.541114)
- y07 *Pardosa astrigera* L. Koch 1878 ウツキコモリグモ
1f 多良峡森林公園 (35.295856, 136.481392)

三重県御浜町のクモ

塩崎 哲哉*

はじめに

三重県南牟婁郡御浜町は三重県の南部に位置し、間に紀宝町を挟んで隣りはすぐに和歌山県である。南東側の熊野灘に面した磯浜の七里御浜海岸を除き、周りは山地に囲まれており、その最高点は 750m ほどである。年間降水量は 3000mm を越え、年間平均気温もおよそ 17℃（気象庁による近隣のデータを参照）と温暖な地域で、農林水産業、特に柑橘類の栽培を主幹産業としている。

筆者はこの地に居住し、また勤務する中で長年採りためた標本の中に未発表のものがたくさんあり、ここに報告する。報告にあたり標本の一部について同定していただいた池田博明氏、谷川明男氏に心よりお礼申し上げる。

調査方法

見つけ採り、ピーティング・シフティングを併用して採集した。採集した個体は 75 % エタノールの液浸標本として持ち帰り、同定を行った。

調査地及び調査日

調査地は三重県南牟婁郡御浜町一円である。町内には阿田和、上野（うわの）、柿原、片川、上市木（かみいちぎ）、川瀬、栗須（くるす）、神木（こうのぎ）、阪本、志原、下市木（しもいちぎ）、中立、西原、引作（ひきつくり）の 14 の大字がある。目録中では大字以下の地名や場所等が明らかな場合は下記の（ ）のように略記した。それ以外は大字名で示した。

[阿田和] 阿田和山地 七里御浜海岸（山地海岸）、阿田和山地の海岸防風林（山地防風林）阿田和 紀南病院（病院）、阿田和 寺谷運動公園（寺谷公園）、阿田和 井田川河口付近海岸（井田川河口海岸） [上野] 上野 鶴山（鶴山）、上野 尾呂志学園（尾呂志学園）、上野 尾呂志川上流右又（尾呂志川） [片川] 片川 林道片川桐原線周辺（片川林道）、片川 桃太郎岩（桃太郎岩）、片川 片川小学校跡周辺（片川小） [上市木] 上市木 カンボ池周辺（カンボ池）、上市木新田（新田）、上市木 浅間山麓（浅間山麓）、上市木 八幡神社（八幡神社） [川瀬] 川瀬 尾呂志神社（尾呂志神社）、川瀬 川瀬林道周辺（川瀬林道） [栗須] 栗須船木地（船木地）、栗須 風伝峠（風伝峠） [神木] 神木 ふれあいの森（ふれあいの森）、神木 不動の滝（不動の滝）、神木 妙見神社（妙見神社） [阪本] 阪本 阪本川上流域周辺（阪本川）、阪本 折山神社およびその周辺（折山神社）、阪本 鷲ノ巣山

* 〒 519-5203 三重県南牟婁郡御浜町下市木 2338-1

(鷺ノ巢山), 阪本 高チラ山 (高チラ山) [志原] 志原 御浜中学校 (御浜中学校), 志原 志原川河口芦原 (志原川河口) [下市木] 下市木花崎 (花崎), 下市木花崎 星山の池周辺 (星山の池), 下市木矢熊 (矢熊), 下市木 七里御浜防風林 (下市木防風林), 下市木 七里御浜海岸 (下市木海岸), 下市木萩内 七里御浜海岸 (萩内海岸), 下市木萩内 七里御浜防風林 (萩内防風林) 下市木 黒岩の池周辺 (黒岩の池), 下市木 滝の宮 (滝の宮), 下市木 市木川下流堤防 (市木川堤防), 下市木萩内 (萩内), 下市木辻ノ内 水田 (辻ノ内 水田) [引作] 引作 引作の大楠 (大楠)

調査日は目録中に記す。

調査結果

貝發・塩崎(2018)によると, 2017年3月31日までに御浜町で記録されたクモ類は148種である。この中には筆者がこれまでに報告した記録も含まれている。その後, 2019年に三重クモ談話会の採集会が同町阪本で年間を通じて実施され, 32科184種のクモが記録されている(塩崎哲哉他 2020)。

今回筆者は36科250種のクモ類を報告する。この中には, 前述の採集会等ですでに報告した種も含まれている。前述の既報告の記録の中で, 今回筆者が報告する記録に含まれていない種は次の50種である。

エンマグモ科: コマツエンマグモ, ヒメグモ科: ヒザブトヒメグモ・オダカグモ・ハラナガヒシガタグモ・キベリミジグモ・クロホシミジグモ・ノジマモリヒメグモ・ボカシミジグモ・マダラミジグモ, ユアギグモ科: ユアギグモ, コガネグモ科: コケオニグモ・カラオニグモ・ヤマトカナエグモ・オオトリノフンダマシ・トリノフンダマシ・シロオビトリノフンダマシ・コガネグモダマシ, センショウグモ科: オオセンショウグモ, アシナガグモ科: キララシロカネグモ・ウロコアシナガグモ, ホラヒメグモ科: コホラヒメグモ, サラグモ科: コサラグモ・ヒメウスイロサラグモ・デーニッツサラグモ・ヤマトケズネグモ・アシナガサラグモ・ヌカグモ・アバタムナキグモ・オオクマコブヌカグモ, チリグモ科: ヒラタグモ, タナグモ科: ミツイシヤチグモ・ヤマヤチグモ, ナミハグモ科: カチドキナミハグモ, ハタケグモ科: アカマツハタケグモ, ハグモ科: フタカギカレハグモ, アシダカグモ科: カマスグモ, ササグモ科: シマササグモ, コモリグモ科: フジイコモリグモ・イナダハリゲコモリグモ, カニグモ科: クマダハナグモ・ニッポンオチバカニグモ・ガザミグモ, ワシグモ科: ヒロズケムリグモ, エビグモ科: ヤマトヤドカリグモ, ハエトリグモ科: ジャバラハエトリ・ヨダンハエトリ・タイリクアリグモ・ネオンハエトリ・メガネアサヒハエトリ・クロツヤハエトリ

よって, 今回の報告と合わせると, 御浜町におけるクモ類の記録種数は300種となる。

今回筆者が報告する中で, 特筆すべきものとしてミナミハヤテグモがある。本種は国内では吐噶喇列島以南の南西諸島のみで記録されていたが, 2019年に芹田凌平氏によって高知県でも記録された(芹田凌平 2021)。今回の記録は本州における初めての記録である(塩崎 2021・新海明他 2022)。また, ノジマネオンハエトリは池田博明氏により雄のみで記載されていた種であるが(Ikeda, H. 1995), 今回採集した個体を池田氏に同定依頼したところ, ノジマネオンハエトリの雌と判明したものである(Ikeda, H. 2011)。ツシマトリ

ノフンダマシは、行きつけのガソリンスタンドの方からもらい受けたものである。給油に
来た地元の方の車にくっついていたとのことで、その方はそれまではしばらく町外へ出か
けていないということなので、町内での記録とした。県内では3例目の記録である。

今回採集された種のうち、三重県レッドデータブック 2015 掲載種として、キヌアミグ
モ (VU)、ワスレナグモ (NT)、キノボリトタテグモ (NT)、アケボノユウレイグモ (NT)、
オニグモ (NT)、コガネグモ (NT)、ニシキオニグモ (DD) が記録された。

目録

目録中の科名、学名、和名及びその配列は、谷川明男 (2022)「日本産クモ類目録 Ver.2022
R1」に準拠した。データは 採集地、採集年月日のあとに採集個体数と性齢等を順に列
記した。性齢等については次の記号で表した。

F : ♀成体, f : ♀幼体, M : ♂成体, m : ♂幼体, y : 雌雄不明幼体

ジグモ科 Atypidae

ジグモ *Atypus karschi* Dönitz 1887

[下市木] 花崎 2000.7.20,1F ; 矢熊 2016.5.1,1F

ワスレナグモ *Calommata signata* Karsch 1879

[志原] 御浜中学校 2007. (月日不明),1M [下市木] 花崎 2013.10.6,2M, 2022.11.10,1F ; 矢熊
2014. (月日不明),1F, 2016.5.3,1F, 2017.10.23,1M

トタテグモ科 Halonoproctidae

キノボリトタテグモ *Conothele fragaria* (Dönitz 1887)

[上市木] 八幡神社 1999.8.8,1F

タマゴグモ科 Oonopidae

ダニグモ *Gamasomorpha cataphracta* Karsch 1881

[上市木] カンボ池 2013.6.27,1F1M ; 新田 2015.6.17,1F1M [下市木] 矢熊 1995.5.14,1F ;
黒岩の池 2013.5.24,1F

ナルトミダニグモ *Ischnothyreus narutomii* (Nakatsudi 1942)

[上市木] 新田 2015.6.17,1F [阪本] 阪本川 2013.5.17,1F [下市木] 萩内防風林
2013.5.30,1M

シャラクダニグモ *Opopaea syarakui* (Komatsu 1967)

[下市木] 萩内防風林 2013.5.30,1F

アカハネグモ *Orchestina sanguinea* Oi 1955

[上市木] 新田 2015.6.17,5F ; カンボ池 2013.6.27,1F

イトグモ科 Sicariidae

イトグモ *Loxosceles rufescens* (Dufour 1820)

[下市木] 花崎 2002.7.4,1M, 2007.4.19,1M, 2008.5.7,1M, 2021.10.26,1F, 2022.12.26,1F

ヤマシログモ科 Scytodidae

ユカタヤマシログモ *Scytodes thoracica* (Latreille 1802)

[下市木] 花崎 2017.8. (日不明),1F

ユウレイグモ科 Pholcidae

アケボノユウレイグモ *Belisana akebona* (Komatsu 1961)

[川瀬] 川瀬林道 2013.6.14,1M [阪本] 阪本川 2008.10.12,1M

ユウレイグモ *Pholcus crypticolens* Bösenberg & Strand 1906

[上市木] カンボ池 1990.7.5,1F ; 新田 2015.6.17,1M ; 浅間山麓 1994.7.25,1F [下市木]
黒岩の池 2013.5.24,1F1mly

シモングモ *Spermophora senoculata* (Dugès 1836)

[志原] 御浜中学校 2007.6.25,1F [下市木] 下市木 1993.8.11,1F

ヒメグモ科 Theridiidae

アシプトヒメグモ *Anelosimus crassipes* (Bösenberg & Strand 1906)

[阿田和] 山地防風林 1998.5.30,1F [上市木] カンボ池 1994.7.24,3F1y, 2013.6.27,1F ; 新田
2015.6.17,2F [神木] ふれあいの森 2001.6.8,1F [下市木] 花崎 2017.5.5,1F, 2022.4.15,1M
; 矢熊 2013.5.2,2F ; 市木川堤防 1994.7.24,4F2M ; 萩内防風林 2013.6.6,6F, 2013.5.30,6F1M
; 萩内 1998.4.11,3F7M ; 下市木防風林 2013.5.28,1F

シロカネイソウロウグモ *Argyrodes bonadea* (Karsch 1881)

[下市木] 萩内防風林 2013.6.6,2M

チリイソウロウグモ *Argyrodes kumadai* Chida & Tanikawa 1999

[上市木] カンボ池 2013.6.27,1m ; 新田 2015.6.17,2m4y

オナガグモ *Ariamnes cylindrogaster* Simon 1889

[川瀬] 川瀬林道 2013.6.14,1F

ヨツコブヒメグモ *Chrosiothes sudabides* (Bösenberg & Strand 1906)

[上市木] カンボ池 2013.6.27,1M [阪本] 阪本川 2013.5.17,1F

ホシミドリヒメグモ *Chrysofoliata* (L.Koch 1878)

[神木] ふれあいの森 2001.6.8,1F

ヤホシヒメグモ *Coleosoma octomaculatum* (Bösenberg & Strand 1906)

[志原] 御浜中学校 2007.6.1,1F [下市木] 下市木 1993.9.13,1F

トガリクサチヒメグモ *Coscinida japonica* Yoshida 1994

[阪本] 折山神社 1919.4.13,5F2M [下市木] 滝の宮 1993.5.30,1F

シラホシオオノヒメグモ *Crustulina guttata* (Wider 1834)

[上市木] カンボ池 1993.3.30,1M

カレハヒメグモ *Enoplognatha abrupta* (Karsch 1879)

[川瀬] 尾呂志神社 1994.5.29,1F, 2017.5.3,1F ; 川瀬林道 2013.5.13,2F [阪本] 折山神社
2013.5.13,1M [志原] 志原 1990.3.11,2F

ヒシガタグモ *Episinus affinis* Bösenberg & Strand 1906

[神木] ふれあいの森 2001.6.8,1y

ムラクモヒシガタグモ *Episinus nubilus* Yaginuma 1960

[片川] 片川小 1998.9.8,1M [上市木] 新田 2015.6.17,1M

キヨヒメグモ *Keijiella oculiprominens* (S. Saito 1939)

[下市木] 下市木 1993.9.12,1F, 1994.9.19,1F ; 滝の宮 1993.5.30,1M ; 市木川堤防

- 1994.7.24,3F1M
 ヒシガタヒメグモ *Meotipa vesiculosa* (Simon 1895)
 [上市木] 新田 215.6.17,1F
 フタオイソウロウグモ *Neospintharus fur* (Bösenberg & Strand 1906)
 [上市木] カンボ池 1994.7.24,1F [川瀬] 川瀬林道 2013.5.13,1M, 2013.6.14,1F1M [神木]
 ふれあいの森 2001.6.8,1M [下市木] 矢熊 2016.4.22,1M ; 黒岩の池 1993.5.8,1F
 ニホンヒメグモ *Nihonhimea japonica* (Bösenberg & Strand 1906)
 [上市木] 上市木 1994.8.3,1F ; カンボ池 1994.7.24,1F2M ; 八幡神社 1999.8.8,1F [川瀬]
 川瀬林道 2014.7.22,2M
 クロササヒメグモ *Okumaella okumae* (Yoshida 1988)
 [川瀬] 川瀬林道 2013.6.14,1F
 ハイイロヒメグモ *Paidiscura subpallens* (Bösenberg & Strand 1906)
 [川瀬] 尾呂志神社 1994.5.29,1F [阪本] 折山神社 2019.4.13,4M [下市木] 黒岩の池
 1992.5.30,1M
 ツリガネヒメグモ *Parasteatoda angulithorax* (Bösenberg & Strand 1906)
 [上野] 尾呂志川 2013.7.14,1F
 キヒメグモ *Parasteatoda asiatica* (Bösenberg & Strand 1906)
 [志原] 御浜中学校 2007.6.1,1F
 カグヤヒメグモ *Parasteatoda culicivora* (Bösenberg & Strand 1906)
 [上市木] カンボ池 2013.6.27,1F1f [下市木] 黒岩の池 2013.6.13,1F1y
 コンピラヒメグモ *Parasteatoda kompirensis* (Bösenberg & Strand 1906)
 [上市木] 新田 2015.6.17,1F [川瀬] 川瀬林道 2013.6.14,7F1f1M1m [志原] 志原
 1993.6.12,1F
 リュウキュウヒメグモ *Parasteatoda ryukyu* (Yoshida 2000)
 [片川] 片川林道 2013.7.18,1F1M ; 桃太郎岩 2013.7.18,1F [上市木] 八幡神社 1999.8.8,1F
 [川瀬] 川瀬林道 2013.6.14,1F
 オオヒメグモ *Parasteatoda tepidariorum* (C. L. Koch 1841)
 [片川] 片川 1994.5.29,1F ; 片川林道 1998.9.8,2F [川瀬] 川瀬 1994.5.29,1F2M ; 尾呂志神社
 1994.5.29,1F ; 川瀬林道 2013.6.14,1F [神木] ふれあいの森 2001.6.8,1F [阪本] 折山神社
 2013.5.13,1F, 2013.6.14,2F, 2019.6.16,1F [下市木] 花崎 2021.4.16,1M
 ツクネグモ *Phoroncidia pilula* (Karsch 1879)
 [片川] 片川小 1998.9.8,2F2M [川瀬] 川瀬 2018.1.21,3F ; 川瀬林道 2014.3.24,1F [阪本]
 阪本川 2013.5.17,1F
 アマミミジングモ *Phycosoma amamiense* (Yoshida 1985)
 [下市木] 花崎 2015.6.23,1F
 ヤマトミジングモ *Phycosoma japonicum* (Yoshida 1985)
 [上市木] 新田 2015.6.17,1F1M [川瀬] 川瀬林道 2013.5.13,3F1M, 2014.7.22,1F
 カニミジングモ *Phycosoma mustelinum* (Simon 1889)
 [上市木] 新田 2015.6.17,1F [川瀬] 川瀬 2018.1.21,1mly ; 川瀬林道 2014.3.24,1f,

- 2013.6.14,1F, 2014.7.22,1M [阪本] 阪本川 2013.5.17,1M ; 折山神社 2013.6.14,1F [下市木] 花崎 2013.4.1,1F1M1m ; 矢熊 2013.5.2,1F ; 萩内防風林 2013.5.30,1M ; 黒岩の池 2013.5.24,1M
- ムナボシヒメグモ *Platnickina stermiotata* (Bösenberg & Strand 1906)
[川瀬] 川瀬林道 2013.5.13,1F [志原] 志原 2001.10.28,1m [下市木] 花崎 2017.5.5,1F ; 矢熊 1995.5.14,1F, 2013.5.2,2F1y ; 萩内防風林 2013.5.30,10F2013.6.6,3F ; 市木川堤防 1994.7.24,1F
- ヒゲナガヤリグモ *Rhomphaea labiata* (Zhu & Song 1991)
[上市木] カンボ池 1990.7.5,1F, 2013.6.27,1F
- ヤリグモ *Rhomphaea sagana* (Dönitz & Strand 1906)
[上野] 尾呂志学園 2003.6.20,1M [片川] 片川林道 2013.7.18,1F [川瀬] 川瀬林道 2013.5.13,1F [下市木] 黒岩の池 2013.5.24,1F1M
- クロマルイソウロウグモ *Spheropistha melanosoma* Yaginuma 1957
[片川] 片川林道 1998.9.8,2F [上市木] カンボ池 1989.8.21,1F
- ハンゲツオスナキグモ *Steatoda cingulata* (Thorell 1890)
[上市木] 新田 2015.6.17,1F [下市木] 萩内 1998.4.11,2F ; 萩内海岸 2013.1.8,1F, 2013.5.30,1F
- スネグロオチバヒメグモ *Stemmops nipponicus* Yaginuma 1969
[上野] 上野 1984.9.3,1F [下市木] 花崎 2017.5.5,1f ; 滝の宮 1993.5.30,1F
- バラギヒメグモ *Takayus chikunii* (Yaginuma 1960)
[上市木] カンボ池 1990.7.5,1F, 2013.6.27,1F ; 新田 2015.6.17,3F [川瀬] 川瀬林道 2013.6.14,1F
- ムネグロヒメグモ *Theridion pinastri* L. Koch 1872
[志原] 志原 1995.5.27,1M
- コアカクロミジグモ *Yaginumena mutilata* (Bösenberg & Strand 1906)
[上市木] 新田 2015.6.17,1F [川瀬] 川瀬林道 2013.6.14,1M, 2014.7.22,3F1M [阪本] 阪本川 2013.5.17,4F1f1M
- コケヒメグモ *Yunohamella subadulta* (Bösenberg & Strand 1906)
[阪本] 折山神社 2013.6.14,1F [志原] 志原 1993.6.12,2F
- ユノハマヒメグモ *Yunohamella yunohamensis* (Bösenberg & Strand 1906)
[片川] 片川林道 1998.9.8,2F [川瀬] 川瀬 1994.5.29,1F ; 川瀬林道 2013.6.14,3F
- カラカラグモ科 Theridiosomatidae
- ヤマジグモ *Ogulnius pullus* Bösenberg & Strand 1906
[上市木] カンボ池 2013.6.27,1F [川瀬] 川瀬林道 2013.5.13,3f1M, 2013.6.14,3F [下市木] 黒岩の池 2013.5.24,5F
- カラカラグモ *Theridiosoma epeiroides* Bösenberg & Strand 1906
[阪本] 阪本川 2013.5.17,1F2M
- ナルコグモ *Wendilgarda nipponica* Shinkai 2009
[阪本] 阪本川 2013.5.17,2F1M
- シロオビカラカラグモ *Zoma dibaiyin* Miller et al. 2009

[上市木] 新田 2015.6.17,1M
 コツブグモ科 Mysmenidae
 ナンブコツブグモ *Microdipoena pseudojobi* (Lin & Li 2008)
 [上市木] 新田 2015.6.17,3F [川瀬] 川瀬林道 2013.6.14,3F [下市木] 黒岩の池 2013.5.24,1F
 ヨリメグモ科 Anapidae
 ヨロイヒメグモ *Comaroma maculosa* Oi 1960
 [下市木] 黒岩の池 1993.3.20,2M
 ヨリメグモ *Conculus lyugadinus* Kishida 1940
 [片川] 桃太郎岩 2013.7.18,1M [上野] 尾呂志川 2013.7.14,1F
 コガネグモ科 Araneidae
 ハツリグモ *Acusilas coccineus* Simon 1895
 [上市木] カンボ池 2013.6.27,1F
 オオクマヤミイロオニグモ *Alenatea acuiseta* (Zhu & Song 1994)
 [川瀬] 川瀬林道 2013.5.13,2F1M [阪本] 阪本川 2013.5.17,1F
 アオオニグモ *Aoaraneus pentagrammicus* (Karsch 1879)
 [阪本] 折山神社 2013.5.17,1F [下市木] 黒岩の池 2013.5.24,1F1M
 ヌサオニグモ *Araneus ejusmodi* Bösenberg & Strand 1906
 [上野] 尾呂志川 2013.7.14,1F [片川] 片川 1994.5.29,1F [上市木] カンボ池 2013.6.27,2F
 [下市木] 花崎 2022.4.28,1M
 イシサワオニグモ *Araneus ishisawai* Kishida 1920
 [片川] 桃太郎岩 2013.7.18,1F
 マルツメオニグモ *Araneus semilunaris* (Karsch 1879)
 [上野] 尾呂志川 2013.7.14,2F [川瀬] 川瀬林道 2013.6.14,1F
 ヤマオニグモ *Araneus uyemurai* Yaginuma 1960
 [片川] 桃太郎岩 2013.7.18, 1 F [阪本] 鷲ノ巢山 2013.6.7,1f
 ニシキオニグモ *Araneus variegatus* Yaginuma 1960
 [阪本] 折山神社 2012.10.21,1F
 オニグモ *Araneus ventricosus* (L. Koch 1878)
 [片川] 桃太郎岩 2013.7.18,1F
 ハラビロミドリオニグモ *Araneus viridiventris* Yaginuma 1969
 [上市木] カンボ池 1994.7.24,1m
 ムツボシオニグモ *Araniella yaginumai* Tanikawa 1995
 [上野] 尾呂志学園 2003.5.1,1M [上市木] カンボ池 2013.6.27,1F [川瀬] 川瀬林道
 2013.6.14,1M [阪本] 阪本川 2013.5.17,1F
 ムシバミコガネグモ *Argiope aetheroides* Yin et al. 1989
 [上市木] 浅間山麓 1994.7.25,2F [川瀬] 尾呂志神社 2013.8.2,1F [阪本] 折山神社
 2019.6.16,2F1M
 コガネグモ *Argiope amoena* L. Koch 1878
 [阪本] 折山神社 2019.6.10,1f [下市木] 萩内防風林 2013.6.6,1f; 黒岩の池 2013.5.24,1f

- ナガコガネグモ *Argiope bruennichi* (Scopoli 1772)
 [上野] 尾呂志学園 2003.6.20,1M [片川] 片川小 1998.9.8,1F1M [下市木] 花崎
 2005.9.1,1M
- コガタコガネグモ *Argiope minuta* Karsch 1879
 [片川] 片川林道 1998.9.8,1F
- ギンメッキゴミグモ *Cyclosa argenteoalba* Bösenberg & Strand 1906
 [片川] 片川 1994.5.29,1F ; 桃太郎岩 2013.7.18,1F [上市木] 浅間山麓 1994.7.25,1M [川瀬]
 川瀬林道 2014.7.22,1F [阪本] 阪本川 2013.5.17,1F ; 高チラ山 2013.6.7,1F [下市木] 花崎
 2000.7.9,1F ; 黒岩の池 2003.7.26,1F1M ; 市木川堤防 1994.7.24,1M
- ギンナガゴミグモ *Cyclosa ginnaga* Yaginuma 1959
 [片川] 桃太郎岩 2013.7.18,1F [阪本] 阪本川 2013.5.17,1F
- ヤマトゴミグモ *Cyclosa japonica* Bösenberg & Strand 1906
 [上野] 尾呂志川 2013.7.14,1F1m [川瀬] 川瀬林道 2014.7.22,1F
- クマダギンナガゴミグモ *Cyclosa kumadai* Tanikawa 1992
 [阪本] 鷲ノ巢山 2013.6.7,1F
- キジロゴミグモ *Cyclosa laticauda* Bösenberg & Strand 1906
 [上野] 尾呂志学園 2003.5.10,1M [上市木] 八幡神社 2013.6.27,1F [阪本] 折山神社
 2013.8.2,1F [引作] 大楠 2012.7.9,1F
- ヤマゴミグモ *Cyclosa monticola* Bösenberg & Strand 1906
 [阪本] 阪本川 2008.10.12,1f
- ゴミグモ *Cyclosa octotuberculata* Karsch 1879
 [上市木] カンボ池 2013.6.27,1F ; 新田 2015.6.17,1F
- シマゴミグモ *Cyclosa omonaga* Tanikawa 1992
 [川瀬] 尾呂志神社 2017.5.3,1F ; 川瀬林道 2014.7.22,1M [下市木] 黒岩の池 2013.5.24,1F,
 2013.8.13,3F
- ヨツデゴミグモ *Cyclosa sedeculata* Karsch 1879
 [川瀬] 川瀬林道 2013.5.13,1F1M
- アカイロトリノフンダマシ *Cyrtarachne yunohariensis* Strand 1918
 [上市木] カンボ池 1990.7.5,1F
- キヌアミグモ *Cyrtophora exanthematica* (Doleschall 1859)
 [阪本] 折山神社 2013.6.14,1F2M, 2013.8.2,1F
- スズミグモ *Cyrtophora ikomosanensis* (Bösenberg & Strand 1906)
 [上市木] カンボ池 1990.7.5,1F [阪本] 折山神社 2013.8.2,1F [下市木] 黒岩の池
 1992.9.10,1F, 1994.7.23,1f1M
- トガリオニグモ *Eriovixia pseudocentrodes* (Bösenberg & Strand 1906)
 [上市木] カンボ池 1989.7.24,2F
- シロスジショウジョウグモ *Hypsosinga sanguinea* (C. L. Koch 1844)
 [川瀬] 尾呂志神社 1994.5.29,1F ; 川瀬林道 2013.5.13,4F2f4M, 2013.6.14,3F [阪本] 阪本川
 2013.5.17,2F4f3M2m

ドヨウオニグモ *Neoscona adianta* (Walckenaer 1802)
 [志原] 志原 2005.9.6,1m [下市木] 花崎 2011.6.18,3F, 2011.11.27,1F

ワキグロサツマノミダマシ *Neoscona mellottei* (Simon 1895)
 [片川] 片川小 1998.9.8,1M [上市木] カンボ池 1994.7.24,1f [川瀬] 川瀬林道
 2014.7.22,1f1m2y [阪本] 折山神社 2012.10.21,1F

イエオニグモ *Neoscona nautica* (L. Koch 1875)
 [上野] 尾呂志学園 2004.12.1,1F

コゲチャオニグモ *Neoscona punctigera* (Doleschall 1857)
 [上野] 尾呂志学園 2003.8.26,1M [下市木] 下市木 2016.9.20,1M ; 花崎 2012.9.16,1F

ヤマシロオニグモ *Neoscona scylla* (Karsch 1879)
 [片川] 片川 1994.5.29,1m ; 桃太郎岩 2013.7.18,1F [上市木] カンボ池 1990.7.5,1F

サツマノミダマシ *Neoscona scylloides* (Bösenberg & Strand 1906)
 [上市木] カンボ池 2013.6.27,1f [下市木] 黒岩の池 2003.7.26,1F, 2013.8.13,2F

ヘリジロオニグモ *Neoscona subpullata* (Bösenberg & Strand 1906)
 [阪本] 折山神社 1919.6.16,1F [下市木] 下市木 2002.5.5,1F ; 下市木防風林 1990.6.2,4F,
 2013.5.28,1F ; 下市木海岸 2013.5.28,1M ; 萩内防風林 2013.5.30,2F2f7M2m3y,
 2013.6.6,2F1M1m2y

ツシマトリノフンダマシ *Paraplectana tsushimensis* Yamaguchi 1960
 [下市木] 下市木 2012.7.16,1F

サガオニグモ *Plebs astridae* (Strand 1917)
 [上市木] 新田 2015.6.17,1F [神木] 不動の滝 2012.10.19,1f

カラフトオニグモ *Plebs sachalinensis* (S. Saito 1934)
 [上野] 尾呂志川 2013.7.14,2F [片川] 桃太郎岩 2013.7.18,1F [川瀬] 尾呂志神社
 1994.5.29,

ゲホウグモ *Polys illepidus* C. L. Koch 1843
 [川瀬] 川瀬 2014.7.22,1F [下市木] 花崎 2016.4.17,1M

ジョロウグモ *Trichonephila clavata* (L. Koch 1878)
 [志原] 志原 2001.10.28,1F1M

センショウグモ科 *Mimetidae*

ハラビロセンショウグモ *Australomimetes japonicus* (Uyemura 1938)
 [上市木] 新田 2015.6.17,1F

センショウグモ *Ero japonica* Bösenberg & Strand 1906
 [上市木] 新田 2015.6.17,2f ; 八幡神社 1999.8.8,1F [川瀬] 川瀬林道 2014.7.22,1F [志原]
 志原 2001.10.28,1F [下市木] 花崎 2013.4.1,1M ; 黒岩の池 2013.5.24,1m

アシナガグモ科 *Tetragnathidae*

チュウガタシロカネグモ *Leucauge blanda* (L. Koch 1878)
 [阿田和] 寺谷公園 1994.8.25,1F1M [片川] 片川 1994.5.29,1F [阪本] 折山神社
 2019.6.16,1F [志原] 志原 2001.10.28,2F [下市木] 下市木 1993.9.13,1F, 1994.9.19,1F,
 2002.5.5,1F ; 花崎 2011.11.27,1F, 2016.4.14,1M, 2021.10.21,1M ; 下市木海岸 2013.5.28, 1F

; 萩内防風林 2013.5.30,1F1f, 2013.6.6,1F ; 黒岩の池 2013.5.24,3F
 オオシロカネグモ *Leucauge celebesiana* (Walckenaer 1842)
 [片川] 桃太郎岩 2013.7.18,1M ; 片川林道 2013.7.18,2M [川瀬] 川瀬林道 2013.6.14,1F1M
 コシロカネグモ *Leucauge subblanda* Bösenberg & Strand 1906
 [阿田和] 山地防風林 1998.5.30,1M [上野] 尾呂志川 2013.7.14,1F [片川] 片川林道
 2013.7.18,1F ; 桃太郎岩 2013.7.18,1F [上市木] カンボ池 2013.6.27,1F1M ; 新田 2012.7.9,1F
 [川瀬] 川瀬林道 2013.6.14,2F1M [神木] ふれあいの森 2001.6.8,1F1M [下市木] 萩内
 防風林 2013.6.6,1M ; 黒岩の池 2003.7.26,1F
 チクニドヨウグモ *Metleucauge chikunii* Tanikawa 1992
 [上野] 尾呂志川 2013.7.14,3F [川瀬] 川瀬林道 2014.7.22,1F [神木] 不動の滝 1992.9.28,1F
 タニマノドヨウグモ *Metleucauge kompirensis* (Bösenberg & Strand 1906)
 [上野] 尾呂志川 2013.7.14,1F [片川] 片川 1994.5.29,1F ; 桃太郎岩 2013.7.18,1F [川瀬]
 川瀬 1994.8.3,1F ; 川瀬林道 2014.7.22,1F
 メガネドヨウグモ *Metleucauge yunohamensis* (Bösenberg & Strand 1906)
 [川瀬] 川瀬林道 2013.5.13,1F [阪本] 阪本川 2013.5.17,2F
 ヨツボシヒメアシナガグモ *Pachygnatha quadrimaculata* (Bösenberg & Strand 1906)
 [志原] 志原 2005.9.6,2F
 ヒメアシナガグモ *Pachygnatha tenera* Karsch 1879
 [下市木] 花崎 2017.4.14,1F ; 辻ノ内水田 2005.8.20,1M
 ヤサガタアシナガグモ *Tetragnatha keyserlingi* Simon 1890
 [川瀬] 川瀬林道 1998.9.8,1F [志原] 志原 1993.6.12,2F1M [下市木] 黒岩の池
 2013.5.24,1F2M
 アシナガグモ *Tetragnatha praedonia* L. Koch 1878
 [片川] 片川 1994.5.29,1F [上市木] 八幡神社 1999.8.8,2F1M ; カンボ池 ; 2013.6.27,1F1M
 [川瀬] 川瀬林道 2013.5.13,1M [下市木] 下市木 2002.5.5,2F ; 矢熊 2013.5.2,1F1M ; 花崎
 2015.5.22,1M ; 黒岩の池 2013.5.24,1M ; 市木川堤防 1994.7.24,1M
 エゾアシナガグモ *Tetragnatha yesoensis* S. Saito 1934
 [川瀬] 川瀬林道 2013.5.13,1M, 2013.6.14,2M [阪本] 阪本川 2013.5.17,1M ;
 ヤマジドヨウグモ *Zhinu reticuloides* (Yaginuma 1958)
 [片川] 桃太郎岩 2013.7.18,1mly [川瀬] 川瀬林道 2014.7.22,1f [神木] 不動の滝
 2012.10.19,3F [阪本] 阪本川 2008.10.12,9F
 ホラヒメグモ科 Nesticidae
 チビホラヒメグモ *Nesticella mogera* (Yaginuma 1972)
 [下市木] 下市木 15.6.23,1F, 2017.7.12,1F1M ; 花崎 2005.6.19,5F2M ; 辻ノ内水田
 2016.4.15,3F1M
 サラグモ科 Linyphiidae
 サイトウヌカグモ *Ainerigone saitoi* (Ono 1991)
 [上市木] 上市木 1994.8.3,1F [下市木] 花崎 2013.4.1,1F ; 黒岩の池 2003.7.26,3F1M,
 2013.5.24,1F

- ザラアカムネグモ *Asperthorax communis* Oi 1960
 [神木] 神木 2021.4.24,1F [阪本] 折山神社 2019.4.13,4F
- ヨドテナガグモ *Bathyphantes yodoensis* Oi 1960
 [下市木] 下市木 1993.9.13,5F ; 辻ノ内水田 2015.2.24,1F
- マルサラグモ *Centromerus sylvaticus* (Blackwall 1841)
 [阪本] 折山神社 2019.4.13,1F
- ハラジロムナキグモ *Diplocephaloides saganus* (Bösenberg & Strand 1906)
 [阪本] 折山神社 2019.4.13,9F2M, 2019.4.14,1F1M [志原] 御浜中学校 2007.6.1,2F [下市木]
 下市木 2001.6.17,1F ; 花崎 2013.4.1,19F5M ; 矢熊 2013.5.2,3F ; 下市木防風林 2013.5.28,1F
 ; 萩内海岸 2013.5.30,2F ; 萩内防風林 2013.5.30,16F, 2013.6.6,10F
- ノコギリヒザグモ *Erigone prominens* Bösenberg & Strand 1906
 [志原] 志原 2005.9.6,1F2M [下市木] 花崎 2013.3.4,1F1M, 2016.4.12,1F, 2017.4.20,1M,
 2017.12.11,1M ; 矢熊 2017.9.26,1M
- ニセアカムネグモ *Gnathonium exsiccatum* (Bösenberg & Strand 1906)
 [志原] 志原 2005.9.6,1F [下市木] 下市木 1993.9.13,4F1M, 1994.8.27,1F
- カイホツズキンヌカグモ *Gongylidioides kaihotsui* H.Saito & Ono 2001
 [片川] 片川林道 2013.7.18,2F [上市木] 新田 2015.6.17,1F [川瀬] 川瀬林道
 2013.5.13,31F15M, 2013.6.14,4F1M [阪本] 阪本川 2013.5.17,11F5M [下市木] 黒岩の池
 2013.5.24,1F
- クロナンキングモ *Hylyphantes graminicola* (Sundevall 1830)
 [志原] 志原 1993.6.12,1F, 2001.10.28,3F2M [下市木] 花崎 2013.4.1,1F ; 矢熊
 1990.2.18,2F1M, 1995.5.14,1F ; 市木川堤防 1994.7.24,6F2M
- ムネグロサラグモ *Ketambea nigripectoris* (Oi 1960)
 [上市木] カンボ池, 1994.7.24,1M, 2013.6.27,1F [神木] ふれあいの森 2001.6.8,1F1M
 [川瀬] 川瀬林道 2013.5.13,2F1M [阪本] 折山神社 2013.6.14,1F [下市木] 下市木
 1990.1.21,1M
- チビアカサラグモ *Nematogmus sanguinolentus* (Walckenaer 1842)
 [川瀬] 川瀬林道 2013.6.14,1F [神木] 妙見神社 2013.6.7,1F [志原] 御浜中学校
 2007.6.1,6F [下市木] 花崎 2013.6.15,2F2M, 2016.5.1,2F ; 矢熊 2017.4.12,1F1M ; 下市木
 海岸 130528,1F ; 萩内海岸 2013.5.30,1F
- チビサラグモ *Neriere brongersmai* van Helsdingen 1969
 [神木] 神木 2021.4.24,1F1M
- クスマサラグモ *Neriere fusca* (Oi 1960)
 [川瀬] 川瀬林道 2013.5.13,3F2M [阪本] 阪本川 2013.5.17,2F
- ツリサラグモ *Neriere japonica* (Oi 1960)
 [片川] 片川 1994.5.29,2F [上市木] 新田 2015.6.17,2F [川瀬] 川瀬林道 2013.6.14,1F
 [阪本] 阪本川 2013.5.17,2F
- ヘリジロサラグモ *Neriere oidedicata* van Helsdingen 1969
 [阿田和] 寺谷公園 2013.3.28,1F1f1M [阪本] 阪本川 2013.5.17,1F [下市木] 星山の池

1995.5.20,1F
ツノケシグモ *Nippononeta projecta* (Oi 1960)
[下市木] 黒岩の池 1993.3.20,1F
テングヌカグモ *Paikiniana mira* (Oi 1960)
[志原] 御浜中学校 2007.6.1,1F [下市木] 花崎 2013.4.1,1F
コテングヌカグモ *Paikiniana vulgaris* (Oi 1960)
[志原] 御浜中学校 2007.6.1,1F5M [下市木] 下市木 2001.6.17,1F, 2017.7.12,1F1M ; 花崎
2013.6.15,1F, 2015.2.24,3F, 2015.6.23,1F1M ; 矢熊 2017.1.20,1F1M
カンサイオオイヤマケシグモ *Ryojius occidentalis* H.Saito & Ono 2001
[川瀬] 川瀬 1994.1.6,1F1M
ヒメヨツボシサラグモ *Strandella yaginumai* H. Saito 1982
[阪本] 阪本川 2013.5.17,2F
ユノハマサラグモ *Turinyphia yunohamensis* (Bösenberg & Strand 1906)
[片川] 片川 1994.5.29,1F [川瀬] 川瀬林道 2013.5.13,2F, 2013.6.14,2F [阪本] 阪本川
2013.5.17,2F
アトグロアカムネグモ *Ummeliata feminea* (Bösenberg & Strand 1906)
[片川] 片川林道 1998.9.8,1F1M
セスジアカムネグモ *Ummeliata insecticeps* (Bösenberg & Strand 1906)
[上野] 上野 2003.5.10,1M ; 尾呂志学園 2004.8.16,1M [志原] 志原 2001.10.28,4F4M ;
御浜中学校 2007.6.1,5F1M [下市木] 下市木 1993.9.13,7F2M ; 花崎 1995.6.11,2F2M,
2013.3.4,4F3M, 2017.4.26,1M
アシヨレグモ *Weintrauboa contortipes* (Karsch 1881)
[上市木] 八幡神社 1999.8.8,2y
チリグモ科 Oecobiidae
チリグモ *Oecobius navus* Blackwall 1859
[下市木] 花崎 2014.6.29,1M
ウズグモ科 Uloboridae
オウギグモ *Hyptiotes affinis* Bösenberg & Strand 1906
[阪本] 阪本川 2008.10.12,1F
マネキグモ *Miagrammopes orientalis* Bösenberg & Strand 1906
[上市木] カンボ池 2013.6.27,1F ; 新田 2015.6.17,1F [川瀬] 尾呂志神社 1994.5.29,1F ;
川瀬林道 2013.5.13,1f1m, 2013.6.14,4F [阪本] 阪本川 2013.5.17,1f [下市木] 黒岩の池
2013.5.24,1F
カタハリウズグモ *Octonoba sybotides* (Bösenberg & Strand 1906)
[上市木] カンボ池 2013.6.27,1F ; 新田 2015.6.17,1F1M1m1y ; 浅間山麓 1994.7.25,1F
[下市木] 花崎 2017.5.5,1F ; 黒岩の池 2003.7.26,1M, 2013.5.24,1F1M, 2013.8.13,2F
ヤマウズグモ *Octonoba varians* (Bösenberg & Strand 1906)
[上野] 尾呂志川 2013.7.14,3F [川瀬] 川瀬林道 2013.5.13,1F, 2013.6.14,2F, 2014.7.22,1F
[神木] 不動の滝 2012.10.19,1F [阪本] 阪本川 2008.10.12,3F, 2013.5.17,1M ; 折山神社

2019.6.16,2F [下市木] 黒岩の池 2013.5.24,1F
ヤマトガケジグモ科 Titanoecidae
ヤマトガケジグモ *Nurscia albofasciata* (Strand 1907)
[上市木] 新田 2015.6.17,1M
タナグモ科 Agelenidae
クサグモ *Agelena silvatica* Oligier 1983
[下市木] 市木川堤防 1994.7.24,1M
コクサグモ *Allagelena opulenta* (L. Koch 1878)
[志原] 志原 2001.10.28,2F1M
カミガタヤチグモ *Coelotes yaginumai* Nishikawa 1972
[栗須] 風伝峠 2005.11.26,2M
シモフリヤチグモ *Iwogumoa insidiosa* (L. Koch 1878)
[下市木] 下市木 1991.4.4,1F ; 花崎 2002.6.22,1F, 2022.1.1,1M
ハグモ科 Dictynidae
ヒナハグモ *Dictyna foliicola* Bösenberg & Strand 1906
[片川] 片川林道 2013.7.18,1F
カレハグモ *Lathys annulate* Bösenberg & Strand 1906
[川瀬] 川瀬林道 2013.6.14,1F [阪本] 折山神社 2013.5.17,1M [志原] 志原 1995.5.27,2F
ムツメカレハグモ *Lathys sexoculata* Seo & Sohn 1984
[上野] 尾呂志学園 2004.5.12,1M [阪本] 阪本川 2013.5.17,1F [下市木] 黒岩の池
2013.5.24, 5 F1f
ウシオグモ科 Desidae
クロガケジグモ *Badumna insignis* (L.Koch 1872)
[志原] 志原 1993.6.20,1F [下市木] 花崎 2015.月日不明,1F
アシダカグモ科 Sparassidae
アシダカグモ *Heteropoda venatoria* (Linnaeus 1767)
[上野] 尾呂志学園 2004.10.13,1M
コアシダカグモ *Sinopoda forcipata* (Karsch 1881)
[阪本] 阪本川 2008.10.12,1f [下市木] 黒岩の池 2013.5.24,1f
シボグモ科 Ctenidae
シボグモ *Anahita fauna* Karsch 1879
[上市木] 新田 2015.6.17,1F3y [志原] 御浜中学校 2007.6.1,1m [下市木] 下市木
2001.6.17,1f1M ; 花崎 2015.6.23,1f2M, 2017.6.15,1M ; 黒岩の池 2013.5.24,1m7y ; 滝の宮
1993.5.30,1M
ササグモ科 Oxyopidae
ササグモ *Oxyopes sertatus* L. Koch 1878
[片川] 片川 1994.5.29,1F [上市木] カンボ池 2013.6.27,1F2M ; 浅間山麓 1994.7.25,1F1M
[川瀬] 川瀬林道 2014.7.22,1F [下市木] 下市木 2001.6.17,1M, 2017.7.8,1F ; 萩内防風林
2013.5.30,1F2013.6.6,1F ; 黒岩の池 2013.5.24,1M

キシダグモ科 Pisauridae

アオグロハシリグモ *Dolomedes raptor* Bösenberg & Strand 1906

[上野] 尾呂志川 2013.7.14,3y [阪本] 阪本川 2008.10.12,1f

スジプトハシリグモ *Dolomedes saganus* Bösenberg & Strand 1906

[下市木] 花崎 2015.6.23,1F

スジアカハシリグモ *Dolomedes silvicola* Tanikawa & Miyashita 2008

[上市木] 新田 2015.6.17,1M [川瀬] 川瀬林道 20012.7.9,1M [阪本] 阪本川 2013.5.17,1f

[下市木] 黒岩の池 2003.7.26,1F

イオウイロハシリグモ *Dolomedes sulfureus* L. Koch 1878

[下市木] 花崎 2013.6.15,1F

ミナミハヤテグモ *Perenethis venusta* L.Koch 1878

[下市木] 花崎 2016.7.7,1M

アズマキシダグモ *Pisaura lama* Bösenberg & Strand 1906

[下市木] 花崎 2011.6.18,1F ; 矢熊 2016.4.22,1M

コモリグモ科 Lycosidae

ヒノマルコモリグモ *Arctosa ipsa* (Karsch 1879)

[志原] 御浜中学校 2007.6.1,1F2M [下市木] 下市木 1991.5.6,1M, 2001.6.17,4F ; 花崎
2000.7.9,1F, 2002.6.3,1F, 2003.6.8,3F1M, 2014.6.12,1F ; 矢熊 2001.5.28,2F1M, 2016.5.20,1F ;
辻ノ内水田 2017.7.12,1F

ハラクロコモリグモ *Lycosa coelestis* L. Koch 1878

[下市木] 下市木 1991.5.6,1M ; 花崎 2002.6.3,1F, 2003.6.8,1F, 2014.5.28,1F ; 矢熊
2001.5.28,1F, 2015.6.6,1F, 2016.5.20,1F, 2017.4.12,1f1M

ウツキコモリグモ *Pardosa astrigera* L. Koch 1878

[上野] 尾呂志学園 2003.5.28,1M [川瀬] 川瀬 1994.8.3,1M [下市木] 花崎 2002.6.3,1F,
2003.4.27,1F1M, 2013.3.22,1M, 2013.6.15,4F1M, 2013.7.3,1F, 2017.3.5,1F1M

ヤマハリゲコモリグモ *Pardosa brevivulva* Tanaka 1975

[川瀬] 川瀬林道 2013.5.13,2F1M, 2013.6.14,2F [阪本] 阪本川 2013.5.17,5F [志原] 志原
2005.9.6,1F

ハリゲコモリグモ *Pardosa laura* Karsch 1879

[川瀬] 尾呂志神社 1994.5.29,1F1M [神木] ふれあいの森 2000.6.7,2M

キクツキコモリグモ *Pardosa pseudoannulata* (Bösenberg & Strand 1906)

[上野] 上野 2004.9.2,4F1M [志原] 志原 1994.8.25,4F, 2005.9.6,1F [下市木] 下市木
1993.8.12,2F, 1993.9.12,1F, 1994.8.27,1F, 1994.9.19,1M

キシベコモリグモ *Pardosa yaginumai* Tanaka 1977

[阿田和] 山地海岸 1993.7.27,1F [下市木] 下市木海岸 1990.5.3,1F, 2013.5.28,2F ;
萩内海岸 2013.5.30,1F

キバラコモリグモ *Pirata subpiraticus* (Bösenberg & Strand 1906)

[志原] 志原 2005.9.6,4F1M

クラークコモリグモ *Piratula clercki* (Bösenberg & Strand 1906)

- [神木] 不動の滝 1992.9.28,1F
- イモコモリグモ *Piratula piratoides* (Bösenberg & Strand 1906)
- [志原] 志原 2005.9.6,1F [下市木] 花崎 1995.6.11,1F
- チビコモリグモ *Piratula procurva* (Bösenberg & Strand 1906)
- [上市木] 新田 2015.6.17,2F4M [川瀬] 尾呂志神社 1994.5.29,1F2M [志原] 御浜中学校
2007.6.1,1M [下市木] 下市木 1991.6.8,2F1M, 1993.7.10,2F3M; 花崎 1995.6.11,1F,
2002.6.22,2F, 2005.6.19,5F2M, 2014.6.12,2F1M, 2015.6.23,4F; 黒岩の池 2013.5.24,1M;
滝の宮 1992.9.20,1F, 1993.5.30,3F3M; 辻ノ内水田 2015.6.23,1F, 2016.4.15,3F1M,
2017.7.12,3F1M
- ナミコモリグモ *Piratula yaginumai* (Tanaka 1974)
- [片川] 片川林道 1998.9.8,1F [下市木] 下市木 2001.6.17,1M
- ナガズキンコモリグモ *Trochosa aquatica* Tanaka 1985
- [下市木] 下市木 1993.8.24,1F; 花崎 2002.6.3,1F
- カニグモ科 Thomisidae
- キハダカニグモ *Bassaniana decorata* (Karsch 1879)
- [阪本] 折山神社 2019.6.16,1M
- イボカニグモ *Boliscus tuberculatus* (Simon 1886)
- [川瀬] 川瀬林道 2013.5.13,1M3y
- コハナグモ *Diaea subdola* O. P.-Cambridge 1885
- [片川] 片川 1994.5.29,1F; 片川林道 2013.7.18,2F [上市木] カンボ池 1994.7.24,1F,
2013.6.27,2F; 新田 2015.6.17,1F [阪本] 阪本川 2013.5.17,1F1M1m2y; 折山神社
2019.6.16,1F1M
- ハナグモ *Ebrechtella tricuspidata* (Fabricius 1775)
- [阿田和] 病院 1990.3.21,1M [片川] 片川 1994.5.29,1F1M [志原] 志原 2001.10.28,1M;
御浜中学校 2007.6.1,1M [下市木] 下市木 1994.9.19,1F; 花崎 2013.4.1,2M; 星山の池
2013.3.22,1M; 矢熊 2013.5.2,1f1M; 萩内防風林 2013.6.6,1m
- アマギエビスグモ *Lysiteles coronatus* (Grube 1861)
- [川瀬] 川瀬林道 2013.5.13,3F
- ワカバグモ *Oxytate striatipes* L. Koch 1878
- [川瀬] 川瀬 1994.5.29,1F; 川瀬林道 2013.5.13,2F1y, 2013.6.14,1F [阪本] 阪本川
2013.5.17,1F1y
- チクニエビスグモ *Synema chikunii* Ono 1983
- [片川] 片川林道 2013.7.18,1F [川瀬] 川瀬林道 2013.5.13,1F [阪本] 阪本川 2013.5.17,1F
[下市木] 矢熊 2017.5.5,1F
- アズチグモ *Thomisus labefactus* Karsch 1881
- [上市木] カンボ池 1994.7.24,1f8M1y [下市木] 花崎 1984.8.27,1F; 黒岩の池 1992.9.10,1F,
2003.7.26,1f2M; 市木川堤防 1994.7.24,2M
- トラフカニグモ *Tmarus piger* (Walckenaer 1802)
- [阪本] 阪本川 2013.5.17,1F

ヤミイロカニグモ *Xysticus croceus* Fox 1937

[片川] 片川林道 2013.7.18,1F [上野] 尾呂志学園 2004.6.1,1M [上市木] 新田 2015.6.17,1F
[川瀬] 川瀬林道 2013.5.13,2F1M, 2013.6.14,1F2M [阪本] 阪本川 2013.5.17,2F; 折山神社
2019.4.13,1F [志原] 御浜中学校 2007.6.1,1M [下市木] 花崎 2000.5.20,1M, 2016.5.1,1M,
2017.4.20,1M, 2017.5.5,1F; 黒岩の池 2013.5.24,1F

ゾウシキカニグモ *Xysticus saganus* Bösenberg & Strand 1906

[下市木] 花崎 1994.8.6,1M

フクログモ科 Clubionidae

ヤハズフクログモ *Bucliona jucunda* (Karsch 1879)

[阿田和] 山地防風林 1998.5.30,1M [川瀬] 川瀬林道 2014.7.22,1F [下市木] 矢熊
2016.4.22,1M

バンドウフクログモ *Clubiona bandoi* Hayashi 1995

[川瀬] 川瀬林道 2013.6.14,1M

ミチノクフクログモ *Clubiona diversa* O. P.-Cambridge 1862

[志原] 志原 1995.5.27,2F [下市木] 花崎 2017.5.5,1F; 矢熊 1995.5.14,1M; 萩内海岸
2013.5.30,1F; 滝の宮 1993.5.30,1F

ヤマトフクログモ *Clubiona japonica* L. Koch 1878

[上野] 尾呂志学園 2003.7.8,1F, 2004.5.17,1F [志原] 志原 1990.3.11,1M [下市木] 矢熊
2016.4.22,3F1M

ハマキフクログモ *Clubiona japonicola* Bösenberg & Strand 1906

[志原] 志原 1991.9.15,3F, 1993.6.20,2F, 1994.8.25,1F; 志原川河口 2013.5.24,3F [下市木]
下市木 2002.5.5,1F

ヒメフクログモ *Clubiona kurilensis* Bösenberg & Strand 1906

[阿田和] 井田川河口海岸 2014.8.29,1F [阪本] 折山神社 2012.10.21,1F1M [下市木]
下市木 1994.8.27,2M, 1994.9.19,1M; 花崎 1994.8.6,2F, 2013.6.15,2M, 2013.7.3,4F1f1M,
2015.6.23,1F; 矢熊 1995.5.14,1F1M; 萩内海岸 2013.5.30,1M; 辻ノ内水田 2005.8.20,1F

トビイロフクログモ *Clubiona lena* Bösenberg & Strand 1906

[下市木] 萩内防風林 2013.6.6,2F

マイコフクログモ *Clubiona rostrata* Paik 1985

[阿田和] 寺谷公園 1992.5.4,1F

ムナアカフクログモ *Clubiona vigil* Karsch 1879

[川瀬] 川瀬林道 2014.7.22,1F [下市木] 市木川堤防 1994.7.24,3F2M

ヤギヌマフクログモ *Clubiona yaginumai* Hayashi 1989

[川瀬] 川瀬林道 2013.5.13,2f1m, 2013.6.14,1F3M1y [阪本] 阪本川 2013.5.17,1f [下市木]
黒岩の池 1992.5.30,1F1M

イツツグモ科 Anyphaenidae

イツツグモ *Anyphaena pugil* Karsch 1879

[片川] 片川林道 2013.7.18,1F [川瀬] 川瀬 2018.1.21,1F; 川瀬林道 2013.5.13,5F,
2014.3.24,2F2M [阪本] 阪本川 2013.5.17,4F [下市木] 黒岩の池 1992.5.10,1F, 2013.5.24,1F

ネコグモ科 Trachelidae

- オトヒメグモ *Orthobula crucifera* Bösenberg & Strand 1906
 [片川] 片川小 1998.9.8,1M [上市木] 新田 2015.6.17,7F [阪本] 折山神社 2019.4.14,8F2M1y
 [下市木] 花崎 2015.6.23,1F ; 黒岩の池 1993.3.20,2F ; 下市木海岸 2013.5.28,1M ; 萩内
 防風林 2013.5.30,1F
- ネコグモ *Trachelas japonicus* Bösenberg & Strand 1906
 [川瀬] 川瀬 2018.1.21,1m ; 川瀬林道 2013.5.13,2F, 2014.3.24,1f [志原] 御浜中学校
 2007.6.1,1F [下市木] 花崎 2013.4.1,1M ; 萩内防風林 2013.5.30,1F
- ウラシマグモ科 Phrurolithidae
- ヤバネウラシマグモ *Pennalithus pennatus* (Yaginuma 1967)
 [上野] 尾呂志学園 2003.6.19,1F [上市木] カンボ池 2013.6.27,1M
- ウラシマグモ *Phrurolithus nipponicus* Kishida 1914
 [神木] 妙見神社 2013.6.7,1F1M
- ワシグモ科 Gnaphosidae
- フタホシテオノグモ *Callilepis schuszteri* (Herman 1879)
 [神木] ふれあいの森 2000.6.7,1M
- チャクロワシグモ *Cladothela oculinotata* (Bösenberg & Strand 1906)
 [志原] 御浜中学校 2007.5.23,1M [下市木] 花崎 2010.6.4,1M, 2017.5.5,1M
- ヒメチャワシグモ *Cladothela parva* Kamura 1991
 [志原] 御浜中学校 2007.6.1,1M, 2007.7.4,1M [下市木] 滝の宮 1993.5.30,1M
- トラフワシグモ *Drassodes serratidens* Schenkel 1963
 [下市木] 萩内海岸 2013.5.30,1F
- エビチャヨリメケムリグモ *Drassyllus sanmenensis* Platnick & Song 1986
 [片川] 桃太郎岩 2013.7.18,1F [阪本] 阪本川 2013.5.17,1F [志原] 御浜中学校
 2007.4.24,1M
- ヒメヨリメケムリグモ *Drassyllus yaginumai* Kamura 1987
 [下市木] 花崎 2016.5.1,1F
- メキリグモ *Gnaphosa kompirensis* Bösenberg & Strand 1906
 [下市木] 下市木 1991.6.1,2F1M, 2001.6.17,1F1f ; 花崎 1995.6.11,1M ; 2002.6.3,1F ; 萩内海岸
 2013.5.30,1F
- ヤマトフトバワシグモ *Odontodrassus hondoensis* (S. Saito 1939)
 [上市木] 新田 2015.6.17,3F1M [志原] 御浜中学校 2007.6.1,2F [下市木] 下市木
 1993.7.10,1F1M ; 花崎 2013.7.3,1M, 2017.4.19,1M1m ; 矢熊 2016.5.18,4M
- クロチャケムリグモ *Zelotes asiaticus* (Bösenberg & Strand 1906)
 [上野] 鶴山 1984.10.1,1F [阪本] 折山神社 2019.2.15,1M
- ツチフクログモ科 Miturgidae
- イタチグモ *Prochora praticola* (Bösenberg & Strand 1906)
 [上市木] 浅間山麓 1994.7.25,1F [下市木] 下市木 1990.1.21,1F, 1993.7.10,1F2M
- コマチグモ科 Cheiracanthidae
- アシナガコマチグモ *Cheiracanthium eutittha* Bösenberg & Strand 1906
 [阿田和] 山地防風林 1998.5.30,1M [川瀬] 川瀬林道 2013.6.14,1F [神木] ふれあいの森

2001.6.8,2M [志原] 御浜中学校 2005.7.1,1M [下市木] 花崎 2007.7.19,1F ; 萩内海岸
2013.5.30,1F1M ; 市木川堤防 1999.7.24,2F

ヤサコマチグモ *Cheiracanthium unicum* Bösenberg & Strand 1906

[阿田和] 山地防風林 1998.5.30,1F [上市木] カンボ池 1994.7.24,1F ; 新田 2015.6.17,1F
[川瀬] 川瀬林道 2013.6.14,1F1M [志原] 志原 1993.6.20,1F, 1995.5.27,1M [下市木] 花崎
2017.5.5,1F

エビグモ科 Philodromidae

キンイロエビグモ *Philodromus auricomus* L. Koch 1878

[上野] 尾呂志学園 2003.5.13,1M [下市木] 萩内 1998.4.11,1M

キハダエビグモ *Philodromus spinatarsis* Simon 1895

[上市木] 八幡神社 2013.6.27,1F [下市木] 花崎 2015.4.20,1M

アサヒエビグモ *Philodromus subaureolus* Bösenberg & Strand 1906

[阿田和] 山地防風林 1998.5.30,1M [上野] 尾呂志学園 2003.6.17,1M, 2004.6.25,1M [片川]
片川林道 2013.7.18,1F [上市木] 新田 2015.6.17,1F ; カンボ池 2013.6.27,1F [川瀬] 川瀬
1994.8.3,1F ; 川瀬林道 2013.6.14,1F, 2014.7.22,2F [阪本] 折山神社 2019.6.16,1F1M
[下市木] 下市木 2017.6.22,1F ; 花崎 1995.6.11,3M, 2004.6.5,1M ; 下市木防風林 2013.5.28,1F
; 萩内防風林 2013.6.6,1M

ヤドカリグモ *Thanatus miniaceus* Simon 1880

[阿田和] 山地防風林 1998.5.30,1F [下市木] 萩内海岸 2013.5.30,1F1M

シャコグモ *Tibellus japonicus* Efimik 1999

[阿田和] 寺谷公園 1992.5.4,1F [川瀬] 川瀬林道 2014.7.22,2F2y

ハエトリグモ科 Salticidae

ヤマジハエトリ *Asianellus festivus* (L. Koch 1834)

[下市木] 花崎 2017.4.19,2M ; 矢熊 2017.4.12,1F

ヒトリコゲチャハエトリ *Attulus avocator* (O. P.-Cambridge 1885)

[上野] 尾呂志学園 2003.7.16,1F

シラホシコゲチャハエトリ *Attulus penicillatus* (Simon 1875)

[上野] 尾呂志学園 2003.5.16,1M [下市木] 花崎 2017.4.19,1F

マツモトハエトリ *Bristowia heterospinosa* Reimoser 1934

[上市木] 新田 2015.6.17,1F2M [阪本] 折山神社 2019.4.13,1F2y, 2019.6.16,1F1M [下市木]
下市木 2017.7.12,1F ; 滝の宮 1993.5.30,2F1M

ネコハエトリ *Carrhotus xanthogramma* (Latreille 1819)

[下市木] 下市木 2002.5.5,1F3M ; 花崎 1995.6.11,1F, 2013.4.1,1f ; 矢熊 2013.5.2,2F ; 萩内
1998.4.11,2M

マミジロハエトリ *Evarcha albaria* (L. Koch 1878)

[上市木] カンボ池 2013.6.27,1F1M ; 新田 2015.6.17,1F2M1y ; 八幡神社 1999.8.8,1F [川瀬]
川瀬林道 2014.7.22,1F1f [阪本] 阪本川 2013.5.17,4F1M ; 折山神社 2012.10.21,3F3M,
2019.4.13,1M [下市木] 下市木 2017.7.12,1F ; 萩内防風林 2013.5.30,1F, 2013.6.6,1M ;
黒岩の池 2003.7.26,1F, 2013.5.24,3F1M

ウデプトハエトリ *Harmochirus insulanus* (Kishida 1914)

[上市木] 浅間山麓 1994.7.25,1F ; 新田 2015.6.17,1M [川瀬] 川瀬林道 2013.6.14,1F
アダンソンハエトリ *Hasarius adansoni* (Audouin 1826)
[下市木] 花崎 1994.8.6,1M, 2002.5.21,1F, 2002.9.28,1M
エクスハエトリ *Laufeia aenea* Simon 1889
[川瀬] 尾呂志神社 2012.7.9,1F [阪本] 阪本川 2013.5.17,2F2M
オスクロハエトリ *Mendoza canestrinii* (Ninni 1868)
[上野] 上野 2003.7.10,1M [志原] 志原 1992.9.13,1M, 1993.6.20,1M [下市木] 下市木
1994.8.27,1F ; 辻ノ内水田 2015.2.24,1M
ヤハズハエトリ *Mendoza elongate* (Karsch 1879)
[下市木] 花崎 2014.6.16,1F ; 黒岩の池 1992.5.30,1M
シラヒゲハエトリ *Menemerus brachygnathus* (Thorell 1877)
[阪本] 折山神社 2019.6.16,1f1M1mly
ヤサアリグモ *Myrmarachne inermichelis* Bösenberg & Strand 1906
[上市木] 新田 2015.6.17,1F1M [阪本] 阪本川 2013.5.17,1f1M [下市木] 黒岩の池
2013.5.24,1M
アリグモ *Myrmarachne japonica* (Karsch 1879)
[川瀬] 川瀬林道 2013.6.14,1M [下市木] 萩内防風林 2013.5.30,2F2M
コガタネオンハエトリ *Neon minutus* Żabka 1985
[上市木] 新田 2015.6.17,1F [川瀬] 川瀬林道 2013.5.13,1F [下市木] 黒岩の池
1992.5.30,3F, 2013.5.24,4F
ノジマネオンハエトリ *Neon nojimai* Ikeda 1995
[下市木] 黒岩の池 1992.3.20,1F
イナズマハエトリ *Orienticius vulpes* (Grube 1861)
[下市木] 黒岩の池 1993.5.5,1M
アシプトハエトリ *Pancorius crassipes* (Karsch 1881)
[川瀬] 川瀬林道 2014.7.22,1F [志原] 志原 1993.6.12,1F
チャイロアサヒハエトリ *Phintella abnormis* (Bösenberg & Strand 1906)
[上市木] カンボ池 2013.6.17,1F
マガネアサヒハエトリ *Phintella arenicolor* (Grube 1861)
[下市木] 下市木 1994.9.19,1F
キアシハエトリ *Phintella bifurcilinea* (Bösenberg & Strand 1906)
[上市木] 上市木 1994.8.3,1F1M ; カンボ池 1993.6.27,2M, 1994.7.24,1f1M ; 新田
2015.6.17,1F3Mly [川瀬] 川瀬林道 2014.7.22,1F [下市木] 花崎 2017.5.5,1F ; 萩内防風林
2013.6.6, 1 F
デーニツハエトリ *Plexippoides doenitzi* (Karsch 1879)
[片川] 片川林道 1998.9.8,1M, 2013.7.18,1F1m2y [上市木] 上市木 1992.9.12,1M ; カンボ池
1994.7.24,1f [川瀬] 川瀬林道 2013.5.13, 2 F1M1m [阪本] 阪本川 2013.5.17,1M ; 折山神社
2013.8.2,1F
チャスジハエトリ *Plexippus paykulli* (Audouin 1826)
[上市木] 八幡神社 1999.8.8,1F [下市木] 下市木 1984.10.8,1F ; 花崎 2022.11.4,1M

ミスジハエトリ *Plexippus setipes* Karsch 1879

[下市木] 下市木 1993.7.27,1F; 花崎 1996.9.2,1F, 2013.3.22,1F; 下市木海岸 2013.5.28,1f1M
; 萩内防風林 2013.5.30,1mly, 2013.6.6,1mly

ヒメカラスハエトリ *Rhene albigera* (C.L.Koch 1848)

[川瀬] 川瀬林道 2013.5.17,1F, 2014.3.24,1f1mly, 2014.7.22,1M [阪本] 阪本川 2013.5.17,1F
カラスハエトリ *Rhene atrata* (Karsch 1881)

[栗須] 船木地 2014.7.22,1M

キレワハエトリ *Sibianor pullus* (Bösenberg & Strand 1906)

[下市木] 花崎 2001.6.17,1F, 2014.6.16,1M

アオオビハエトリ *Siler cupreus* Simon 1889

[上市木] カンボ池 2013.6.27, 1F1M; 新田 2015.6.17,1F1f [阪本] 坂本川 2013.5.17,1M
[志原] 御浜中学校 2007.6.1,1M [下市木] 花崎 2013.4.1,1m; 萩内防風林 2003.6.6,3F1f,
2013.5.30,1F2M; 下市木海岸 2013.5.28,1M

アメイロハエトリ *Synagelides agoriformis* Strand 1906

[神木] 神木 2021.4.24,1F

ヒメスジハエトリ *Talavera ikedai* Logunov & Kronstedt 2003

[上市木] 新田 2015.6.17,1M [阪本] 阪本川 2013.5.17,1M

ウススジハエトリ *Yaginumaella striatipes* (Grube 1861)

[川瀬] 川瀬 2020.4.26,1M; 川瀬林道 2013.5.13, 2 F2M3m, 2013.6.14,1F1M

ムツバハエトリ *Yaginumanis sexdentatus* (Yaginuma 1967)

[上野] 尾呂志学園 [川瀬] 尾呂志神社 1994.5.29,1F, 2013.8.2,1F [阪本] 折山神社
2019.6.16,1M

参考文献

Ikeda, H. (1995). A revisional study of the Japanese salticid spiders of the genus *Neon* Simon (Araneae: Salticidae). *Acta Arachnologica* 44: 27-42.

Ikeda, H. (2011). Descriptions of the females of two Japanese jumping spiders, *Neon nojimai* and *Spartaeus bani* (Araneae: Salticidae). *Acta Arachnologica* 60(1): 1-4.

貝發憲治 2021. 志摩市賢島でツシマトリノフンダマシを確認. *しのびぐも* 48: 4-5

貝發憲治・塩崎哲哉 2018. 三重県のクモ類. *みえ生物誌クモ類*, 三重自然誌の会, 松阪, 294pp.

三重県農林水産部みどり共生推進課編 2015. 三重県レッドデータブック 2015. 三重県, 757pp.

芹田凌平 2021. 高知県でミナミハヤテグモを採集. *Kishidaia* 118: 105-106.

新海明他 2022. CD 日本のクモ ver.2022. 著者自刊

塩崎哲哉 2021. 三重県におけるミナミハヤテグモの記録. *しのびぐも* 48: 2-3

塩崎哲哉他 2020. 御浜町阪本の里山のクモ. *しのびぐも* 47: 18-29

谷川明男 2022. 日本産クモ類目録 ver. 2022 R1. [http ; //www.asahi-net.or.jp/~dp7a-tknw/japan.pdf](http://www.asahi-net.or.jp/~dp7a-tknw/japan.pdf)
(2022.5.12 閲覧)